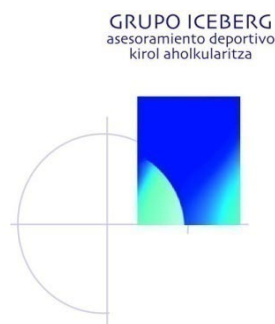


Resumen Proyecto: Valoración y Diagnóstico del deporte colectivo de alto rendimiento en GIPUZKOA – 05/06



Financiado por la [Dirección General de Deportes de la Diputación Foral de Gipuzkoa](#)

GRUPO ICEBERG, asesoramiento deportivo, S.L.
IKERKI 05/30. (U.P.V./E.H.U.)
[KIROL MANAGEMENT, S.L.](#)

Donostia, 21 de Diciembre de 2007

ISBN: 978-84-691-9855-1

【 José Antonio Arruza Gabilondo
Oscar González Rodríguez 】

1.	Resumen	2
2.	Justificación	3
3.	Objetivos	4
4.	Metodología	5
4.1.	Universo.....	5
4.2.	Muestra.....	5
4.3.	Diseño.....	5
4.4.	Variables	5
4.5.	Procedimiento	5
5.	Resultados.....	7
5.1.	Con relación al Estado.....	7
5.1.1.	Global Modalidades	7
5.1.2.	Modalidades Olímpicas.....	9
5.2.	Con relación a la CAV	12
5.2.1.	Global Modalidades	12
5.2.2.	Modalidades	14
5.3.	Grado de penetración en Gipuzkoa.....	16
5.3.1.	Deporte escolar	16
5.3.2.	Deporte Federado	16
5.3.3.	Distribución intraterritorial.....	17
6.	Discusión y Conclusiones	18
7.	ANEXOS.....	20

1. RESUMEN

La presente investigación constituye una continuación de la línea iniciada la temporada pasada y pretende conocer y valorar el desarrollo alcanzado por el deporte colectivo en nuestro territorio.

Se localizan y analizan tanto el número de equipos, como el de las modalidades en las que tengan presencia esos equipos, así como las modalidades que se correspondan con los deportes olímpicos, valorar y diagnosticar el estado de desarrollo en la situación actual, intentando explicar los antecedentes de dicha situación y finalmente proponer acciones de mejora orientadas hacia el futuro.

Se han seleccionado las 10 primeras provincias que mayor número de equipos poseen en las ligas de máxima categoría de modalidades seleccionadas, con un total de 212 equipos participantes (119 pertenecen a la categoría masculina y 93 a la femenina). Los indicadores utilizados han sido el número de equipos y modalidades totales.

Con estos datos estableceremos una doble comparación evaluativa, a nivel estatal y a nivel de Comunidad Autónoma Vasca y finalmente consideraremos el grado de penetración que poseen las modalidades resultantes, tanto en el deporte escolar como en el deporte federado, así como su distribución territorial.

Los resultados, teniendo en cuenta el índice de población, señalan una mejora de Gipuzkoa con respecto a la temporada anterior 04-05 y continúa la hegemonía de Gipuzkoa tanto en categoría masculina como femenina, así como el equilibrio entre ambas. Además, se constata una alta presencia de práctica deportiva en la población guipuzcoana.

2. JUSTIFICACIÓN

El deporte colectivo quizás sea la actividad que más contribuye al desarrollo psico-social de las personas que participan en él, así como al aumento de la cohesión social en una pequeña comunidad como la guipuzcoana.

Conlleva grandes implicaciones personales, vivencias emocionales y sentimientos identitarios que favorecen la vertebración social del conjunto de la sociedad a la que pertenece. Por eso, es importante conocer y valorar el desarrollo alcanzado en nuestro territorio.

A partir del reconocimiento a la labor realizada por los diferentes agentes del Sistema Deportivo de Gipuzkoa (SDG), deportistas y entrenadores, clubs y federaciones territoriales, centros escolares y otros que, encardinados con los programas deportivos ofertados dentro de la política deportiva desarrollada durante los últimos años desde el Servicio de Deportes de la Diputación Foral de Gipuzkoa, constituirán el elemento nuclear responsable del “estado de salud” actual de dicho estamento deportivo.

3. OBJETIVOS

Se trata de realizar un diagnóstico del estado actual del deporte colectivo de alto rendimiento en el Territorio Histórico de Gipuzkoa. Los objetivos específicos que nos permitirán alcanzar este propósito son:

- explorar y rastrear equipos guipuzcoanos que participen en las ligas estatales de la máxima categoría en las modalidades deportivas que las organicen.
- localizar y analizar tanto el número de equipos como el de las modalidades en las que tengan presencia.
- valorar y diagnosticar el estado de desarrollo en la situación actual y la evolución que se produzca, intentando explicar los antecedentes de dicha situación
- proponer acciones de mejora orientadas hacia el futuro.

4. METODOLOGÍA

4.1. Universo

Estará constituida por las modalidades deportivas, tanto masculinas como femeninas, que organicen una liga estatal de máxima categoría.

- En la categoría masculina se agrupan 15 modalidades, y son: Atletismo, Baloncesto, Balonmano, Béisbol, Fútbol, Fútbol Sala, Fútbol Americano, Hockey Hierba, Hockey Hielo, Hockey Patines, Natación, Rugby, Tenis de Mesa, Voleibol y Waterpolo.
- En la categoría femenina se agrupan 12 modalidades, y son: Atletismo, Baloncesto, Balonmano, Softbol, Fútbol, Fútbol Sala, Hockey Hierba, Hockey Patines, Natación, Tenis de Mesa, Voleibol y Waterpolo.

4.2. Muestra

212 equipos participantes en ligas deportivas de máxima categoría estatal pertenecientes a las diez provincias que mayor número de equipos poseen, de los cuáles 119 corresponden a la categoría masculina y 93 a la femenina.

4.3. Diseño

Se trata de un estudio descriptivo, valorativo, evaluativo y comparativo de corte transversal, con una sola toma de datos.

4.4. Variables

Los indicadores que vamos a utilizar son el número de equipos y el número de modalidades totales; número de equipos y el número de modalidades olímpicas; el coeficiente de representación del territorio/provincia con respecto a la población estatal; así como el género de los equipos.

4.5. Procedimiento

En primer lugar seleccionaremos aquellas modalidades deportivas que organicen ligas de máxima categoría. Seguidamente estableceremos una clasificación de las diez primeras provincias que presenten mayor número de equipos en las mismas, considerando también el número de las modalidades en las que participan.

Efectuaremos la misma operación con las modalidades olímpicas y, a partir de este momento, realizaremos una doble comparación evaluativa: A nivel estatal y a nivel de Comunidad Autónoma Vasca (CAV).

Finalmente consideraremos el grado de penetración que poseen las modalidades resultantes, tanto en el deporte escolar como en el deporte federado.

5. RESULTADOS

En primer lugar se presentan los resultados estatales de manera descriptiva, por un lado de forma global, valor relativo de equipos y modalidades en función del índice de población, y por otro los mismos valores correspondientes a las modalidades olímpicas. En segundo lugar, se presentan los datos correspondientes a los Territorios Históricos de la CAV y en tercer lugar mostraremos el grado de penetración que poseen las modalidades deportivas resultantes en el Territorio Histórico de Gipuzkoa.

5.1. Con relación al Estado

5.1.1. Global Modalidades

En el gráfico 1, se aprecia como son las dos grandes provincias, Barcelona (46 y 28) y Madrid (25 y 17) las que poseen el mayor número de equipos dentro del global de modalidades consideradas en este estudio en función del sexo. Se sitúa a continuación Gipuzkoa con 17 equipos en máxima categoría, 9 de categoría masculina y 8 en categoría femenina. Después se encuentra Alicante con 6 equipos masculinos y otros 7 femeninos. Valencia y Las Palmas con 5 equipos masculinos y otros 8 femeninos le siguen a continuación. Asturias (5 y 6) y Zaragoza (6 y 5) le siguen con 11. Cierran la clasificación con Navarra con 10 (7 y 3) y Santa Cruz de Tenerife con 8 (5 y 3).

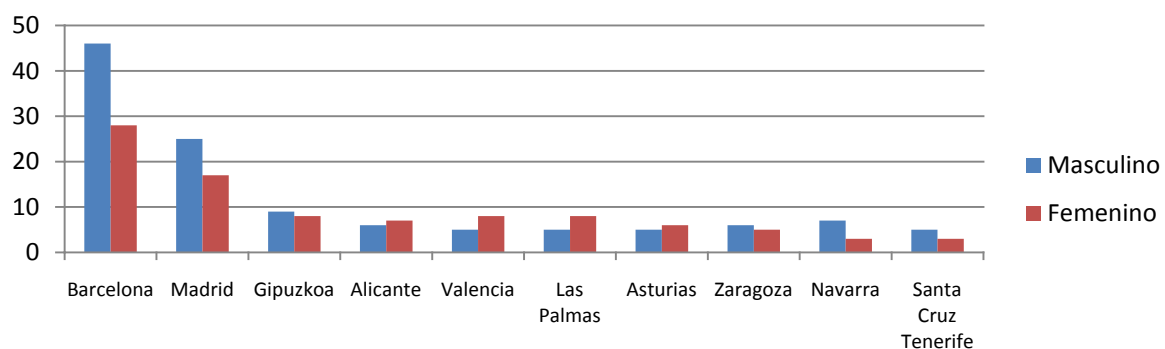


Gráfico 1. Distribución del número de equipos del global de modalidades seleccionadas en función del sexo.

Se observa en el gráfico 2 cómo, de las 15 modalidades seleccionadas para el estudio en categoría masculina, Barcelona ocupa la primera posición con 14 modalidades sobre 15 posibles, Madrid le sigue con 13, Gipuzkoa ocupa el tercer puesto con 7, con 6 modalidades masculinas se encontraría Zaragoza. Con 5 aparecerían, Alicante, Valencia y Navarra. Y cierran la clasificación Las Palmas, Asturias y Santa Cruz de Tenerife con 4.

En lo que respecta a las modalidades de la categoría femenina y sobre 12 modalidades consideradas, Barcelona sería la primera con 10, seguido de Madrid con 9, en tercer lugar se situarían Gipuzkoa y Las Palmas con 7.

Ocuparía la cuarta posición Valencia. Compartirían la quinta posición Alicante, Asturias y Zaragoza con 5 modalidades. Navarra ocuparía la sexta posición con 3 modalidades cubiertas. Y cerraría esta clasificación Santa Cruz de Tenerife con participación en 2 modalidades sobre 12 posibles.

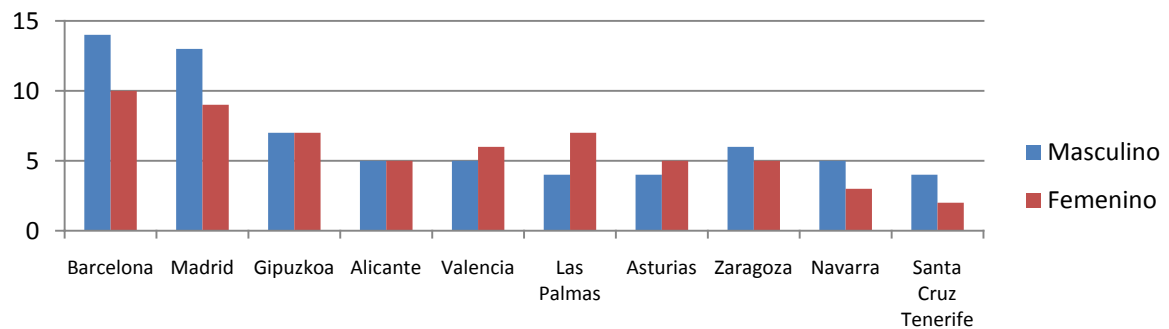


Gráfico 2. Distribución del nº de modalidades correspondientes a las 10 primeras provincias que participan en la máxima categoría masculina y femenina

Al introducir el factor población para poder comparar realidades contextuales diferentes (dividiendo el número de equipos por el porcentaje de representación estatal correspondiente a cada provincia en función del sexo) se aprecia en el gráfico 3, que se produce un gran cambio en la clasificación, pasando Gipuzkoa a ocupar el primer lugar con un valor de 10,9 (5,8 masculino y 5,1 femenino), y Navarra con 7,4 (5,1 en la categoría masculina y 2,3 en la femenina). Barcelona pasaría a una tercera posición con un valor relativo de 6,3 (3,9 en la categoría masculina y 2,4 en la femenina). Es sorprendente el caso de Madrid que tras mantenerse en las primeras posiciones anteriormente, al introducir este factor poblacional pasaría a ocupar la última posición con un valor relativo total de 3,1 (1,9 en la categoría masculina y 1,2 en la femenina).

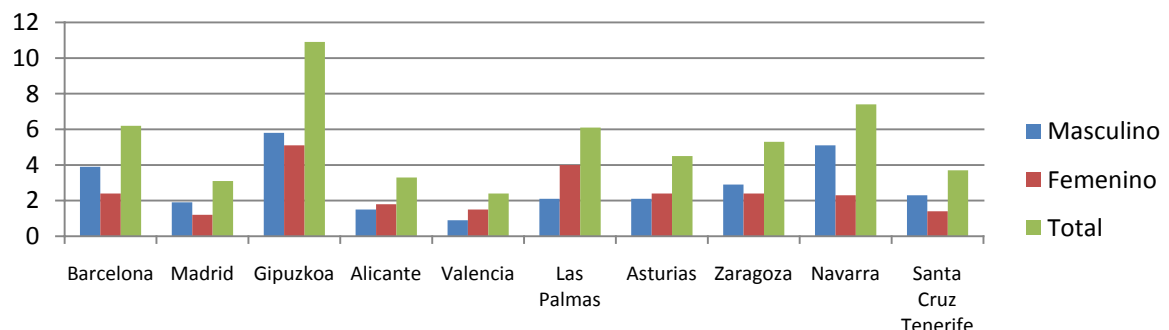


Gráfico 3. Valor relativo del nº de equipos de todas las modalidades correspondiente a las 10 primeras provincias estatales participantes en la máxima categoría masculina y femenina.

Al introducir el factor población para poder comparar realidades contextuales diferentes, dividiendo el número de modalidades practicadas por los equipos de cada provincia por el porcentaje de representación estatal correspondiente a cada provincia en función del sexo, se puede observar en el gráfico 4, que se produce un gran cambio en la clasificación.

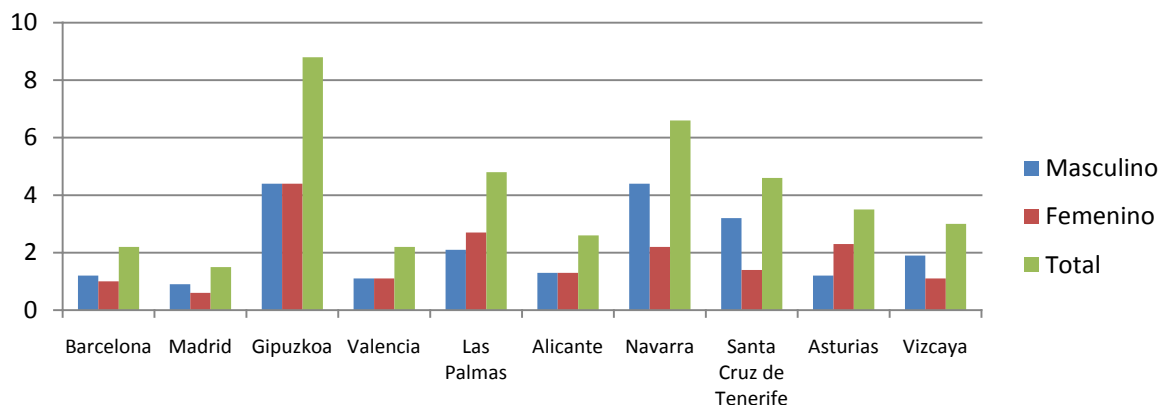


Gráfico 4. Valor relativo de todas las modalidades correspondiente a las 10 primeras provincias estatales participantes en la máxima categoría masculina y femenina.

Es nuevamente Gipuzkoa la que mayor valor relativo posee en lo que a número de modalidades se refiere con un valor relativo de 9 (4,5 en la categoría masculina y 4,5 en la femenina). Seguida de Navarra con un valor relativo de 6 (3,7 en la categoría masculina y 2,3 en la femenina). Nuevamente sorprende, que en lo que respecta a modalidades las provincias que antes ocupaban los primeros lugares, Barcelona y Madrid, ocupan ahora el final de la lista, Barcelona en penúltima posición con un valor relativo total de 2 (1,2 en la categoría masculina y 0,8 en la femenina) y Madrid en última posición con un valor relativo total de 1,7 (1 en la categoría masculina y 0,7 en la femenina).

5.1.2. Modalidades Olímpicas

En el gráfico 7, se aprecia como son las dos grandes provincias, Barcelona (31 y 26 equipos respectivamente) y Madrid (19 y 11) las que poseen el mayor número de equipos dentro de las modalidades olímpicas consideradas en este estudio en función del sexo.

Se sitúan a continuación Gipuzkoa con 14 (7 y 7) y Las Palmas (5 y 7) con 12 equipos en máxima categoría, e inmediatamente después se encuentran Alicante (5 y 6) y Valencia (7 y 4) con 11, Navarra con 9 (6 y 3) y Asturias (3 y 5) y Zaragoza (4 y 4) con 8 equipos. Cierra la clasificación Santa Cruz de Tenerife con 7 equipos (4 y 3).

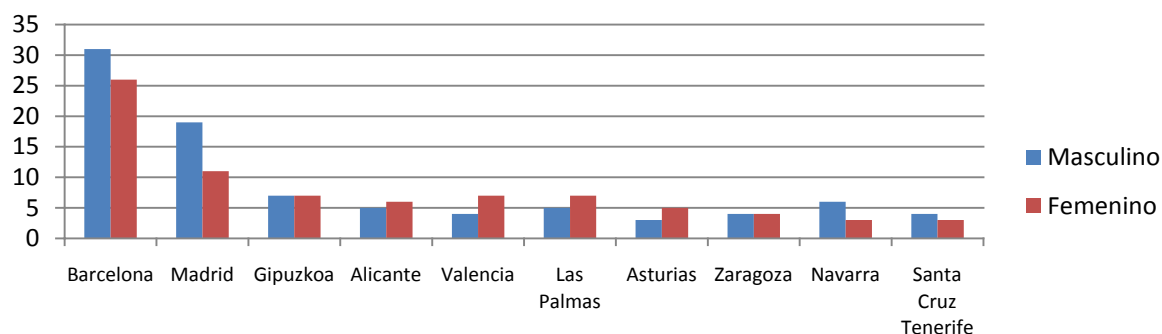


Gráfico 5. Distribución del nº de equipos en modalidades olímpicas correspondientes a las 10 primeras provincias que participan en la máxima categoría masculina y femenina.

En lo que respecta a las modalidades olímpicas, se observa en el gráfico 6 cómo en lo que respecta a las categorías masculinas Barcelona tiene equipos de máxima categoría en las 10 modalidades olímpicas, le sigue Madrid con 7, y en tercera posición se encontraría Gipuzkoa con 6. Alicante, Valencia, Las Palmas, Zaragoza y Navarra compartirían la cuarta posición con 4. Y cerrarían la clasificación Asturias y Santa Cruz de Tenerife con 3.

Poniendo el punto de mira en la categoría femenina, nuevamente la provincia de Barcelona ocupa la primera posición de esta clasificación con equipos en 8 modalidades olímpicas. A continuación Madrid con 7. Le siguen Gipuzkoa y Las Palmas con 6 que compartirían la tercera posición. A continuación se encontraría Valencia con 5. Tras ellas, Alicante, Asturias y Zaragoza con 4 compartirían la quinta posición. Y cerrarían la clasificación Navarra con 3 y Santa Cruz de Tenerife con 2.

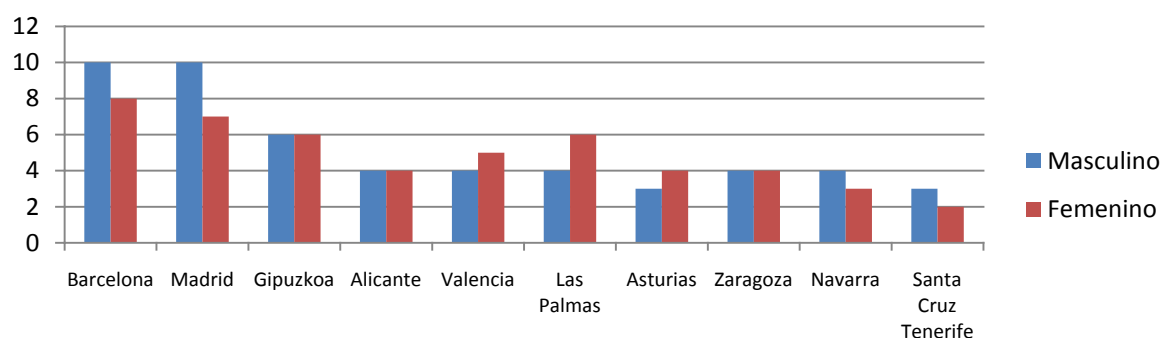


Gráfico 6. Distribución del nº de modalidades olímpicas correspondientes a las 10 primeras provincias seleccionadas que participan en la máxima categoría masculina y femenina.

Al introducir el factor población para poder comparar realidades contextuales diferentes, dividiendo el número de equipos de modalidades olímpicas por el porcentaje de representación estatal correspondiente a cada provincia, se aprecia en el gráfico 7, que se produce un gran cambio en la clasificación, pasando Gipuzkoa a ocupar el primer lugar con un valor de 9 (4,5 masculino y 4,5 femenino), por delante de Navarra con un valor relativo de 6,7 (4,4 en la categoría masculina y 2,3 en la femenina), Las Palmas con 5,6 (2,1 en la categoría masculina y 3,5 en la femenina) y Barcelona con 4,8 (2,6 en la categoría masculina y 2,2 en la femenina).

Es sorprendente el caso de Madrid que tras mantenerse anteriormente en las primeras posiciones, pasaría a ocupar la última posición con un valor relativo total de 1,9 (1 en la categoría masculina y 0,9 en la femenina) al introducir este factor poblacional.

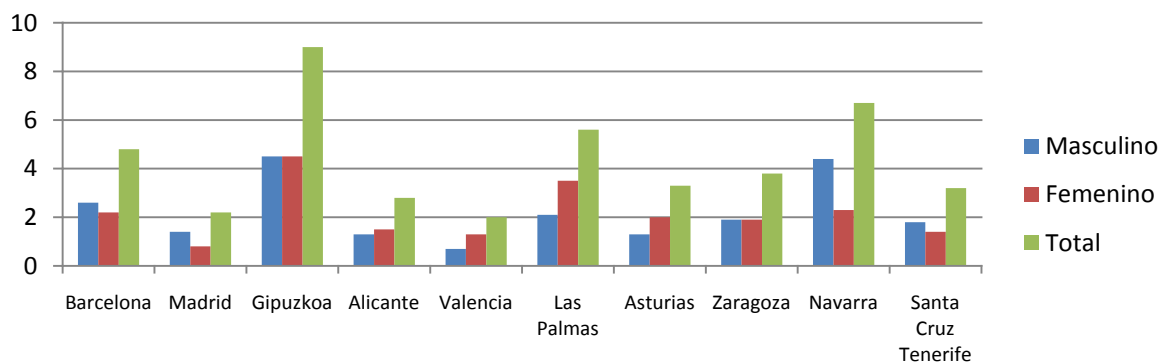


Gráfico 7. Valor relativo del nº de equipos de las modalidades olímpicas correspondiente a las 10 primeras provincias estatales participantes en la máxima categoría masculina y femenina.

Al introducir el factor población para poder comparar realidades contextuales diferentes, dividiendo el número de modalidades olímpicas practicadas por los equipos de cada provincia por el porcentaje de representación estatal correspondiente a cada provincia, se observa en el gráfico 8, que se produce un gran cambio en la clasificación. Se aprecia como nuevamente es Gipuzkoa la que mayor número relativo en lo que a número de modalidades olímpicas se refiere con un 7,7 (3,9 en la categoría masculina y 3,8 en la femenina). Seguida de Navarra con un valor relativo de 5,2 (2,9 en la categoría masculina y 2,3 en la femenina).

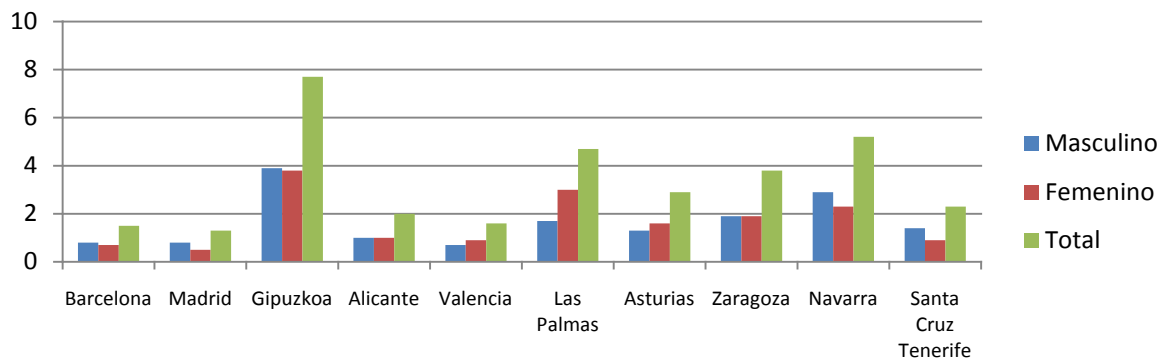


Gráfico 8. Valor relativo de las modalidades olímpicas correspondiente a las 10 primeras provincias estatales participantes en la máxima categoría masculina y femenina.

Nuevamente sorprende, que en lo que respecta a modalidades, las provincias que antes ocupaban los primeros lugares, Barcelona y Madrid, ocupan ahora el final de la lista Barcelona en penúltima posición con un valor relativo total de 1,5 (0,8 en la categoría masculina y 0,7 en la femenina) y Madrid en última posición con un valor relativo total de 1,3 (0,8 en la categoría masculina y 0,5 en la femenina).

5.2. Con relación a la CAV

5.2.1. Global Modalidades

El gráfico 9, representa la distribución del número de equipos del global de modalidades seleccionadas en el estudio en función de sexo de las provincias correspondientes a la CAV. Gipuzkoa se encuentra en primera posición destacada con 9 equipos masculinos y 8 femeninos, seguida de Bizkaia con 6 y 2 equipos respectivamente y Araba con tan sólo 3 equipos masculinos.

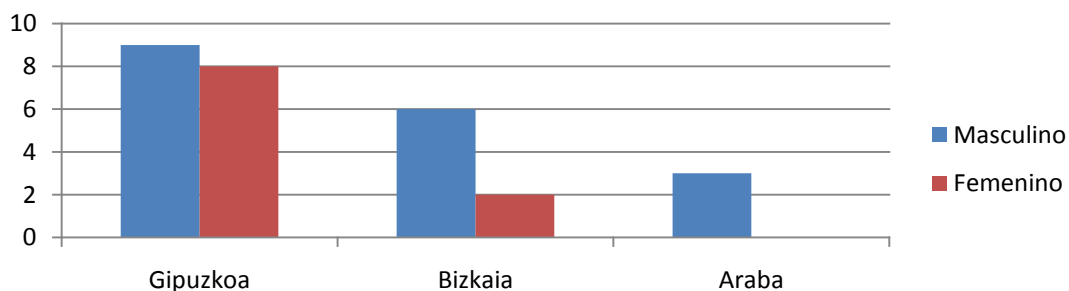


Gráfico 9. Distribución del número de equipos seleccionados en función del sexo.

En el gráfico 10, se puede observar la distribución del global de modalidades seleccionadas en el estudio en función de sexo, de las provincias correspondientes a la CAV. Gipuzkoa se encuentra en primera posición destacada con 7 modalidades masculinas y 7 femeninas, seguida de Bizkaia con 6 y 2 modalidades respectivamente y Araba con tan sólo 3 modalidades masculinas.

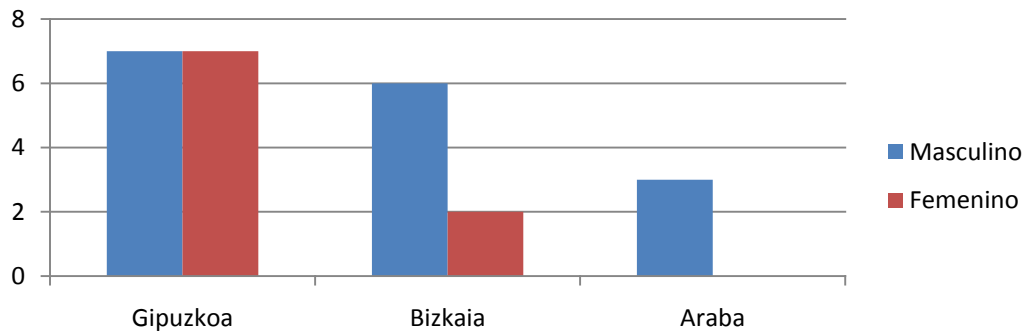


Gráfico 10. Distribución del número de modalidades en función del sexo.

Se puede comentar del gráfico 15, que Gipuzkoa presenta el valor relativo más alto del número de equipos perteneciente tanto a hombres como a mujeres con valores de 4,5 para ambos sexos lo que hace un valor relativo total para esta provincia de 9. Bizkaia presenta un valor relativo de 1,6 para los hombres, mientras que para las mujeres ese mismo dato es de 0,8, lo que hace un total de 2,4. Por otra parte, hay que comentar que en Araba no existe valor relativo para las mujeres, ya que esta provincia, carece de representantes femeninos en la máxima categoría, sin embargo, el valor relativo para los hombres se sitúa en 4,3 correspondiendo este valor asimismo al total.

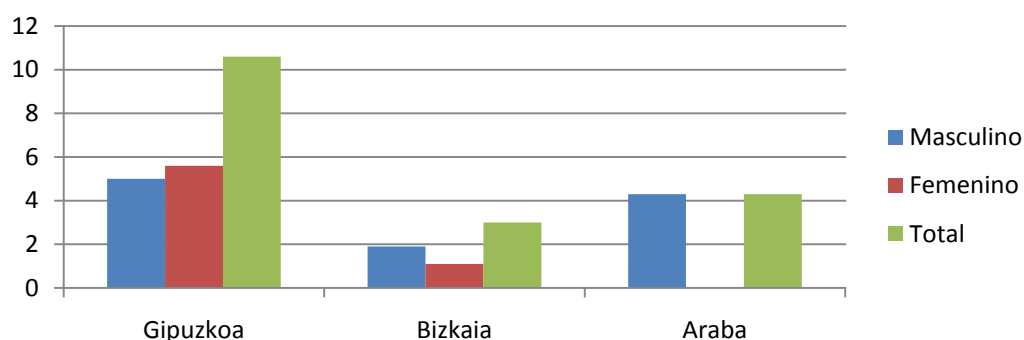


Gráfico 11. Valor relativo del nº equipos pertenecientes al conjunto de Territorios de la CAV, tanto en categoría masculina como femenina.

En el gráfico 12, se observa como el valor relativo total de Gipuzkoa para el conjunto de modalidades analizadas en el estudio es de 9 (4,5 para las

modalidades masculinas y 4,5 para las femeninas) Bizkaia cuenta con un valor relativo total de 3,2 (2,4 para las modalidades masculinas y 0,8 para las femeninas). Araba cuenta con un valor relativo total de 4,3 derivado del valor relativo que proporciona la categoría masculina que es 4,3.

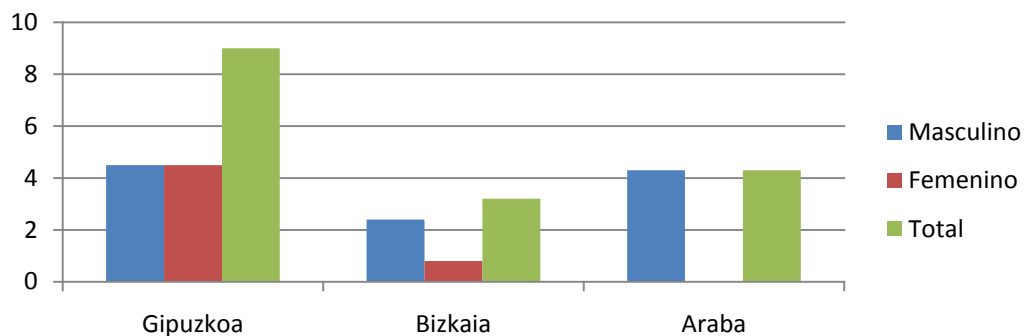


Gráfico 12. Valor relativo del nº de modalidades pertenecientes al conjunto de Territorios de la CAV, tanto en categoría masculina como femenina.

5.2.2. Modalidades

En el gráfico 13 se representa el número de equipos pertenecientes a modalidades olímpicas en función del sexo y se puede comprobar nuevamente como es la provincia de Gipuzkoa la que presenta un mayor número de equipos en las modalidades olímpicas en ambos sexos, con 7 equipos masculinos y 7 femeninos. En la provincia de Bizkaia se conforman con 4 equipos masculinos y 2 equipos femeninos, mientras que la provincia de Araba exclusivamente presenta 3 equipos de la máxima categoría dentro de las modalidades olímpicas.

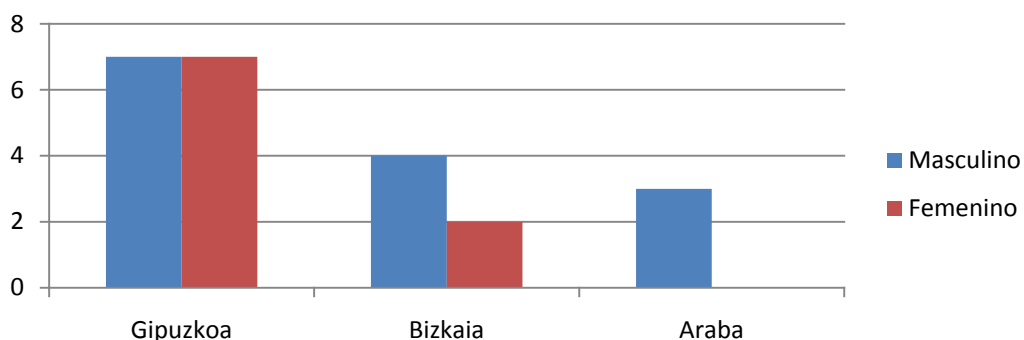


Gráfico 13. Distribución del número de equipos de las modalidades olímpicas seleccionados en función del sexo.

En el gráfico 14 se observa el número de modalidades olímpicas representadas por los equipos de la máxima categoría, tanto masculinos como femeninos. Se aprecia cómo en Gipuzkoa se encuentran representadas 6 de las modalidades olímpicas tanto en hombres como en mujeres a través de sus equipos situados en la máxima categoría. Para Bizkaia se observan 4 modalidades olímpicas representadas para los hombres por 2 para las mujeres, mientras que en Araba, sólo existen 3 modalidades representadas por los equipos de máxima categoría masculinos.

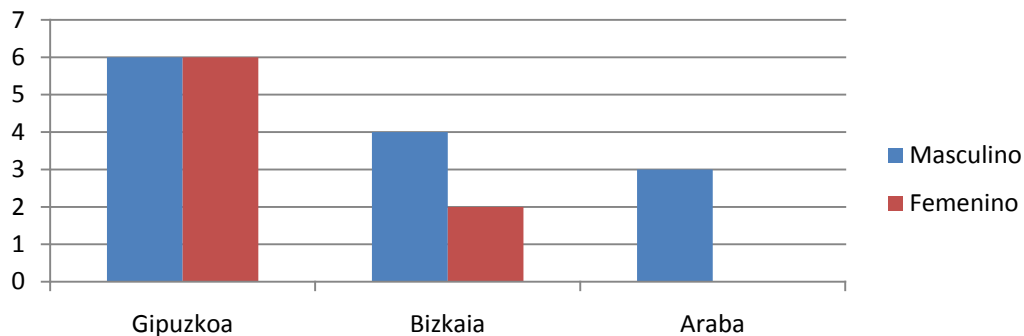


Gráfico 14. Distribución del número de modalidades olímpicas en función del sexo.

En el gráfico 15 se resalta como nuevamente es la provincia de Gipuzkoa la que tiene un valor relativo respecto al número de equipos pertenecientes a las modalidades olímpicas con valores de 4,5 para el sexo masculino y 4,5 para el femenino lo que hace un total de 9. En la provincia de Bizkaia se aprecian valores de 1,6 y 0,8 para el sexo masculino y femenino respectivamente con un total de 2,4, mientras que Araba no cuenta con equipos femeninos para realizar este cociente y el valor relativo para el sexo masculino es de 4,3.

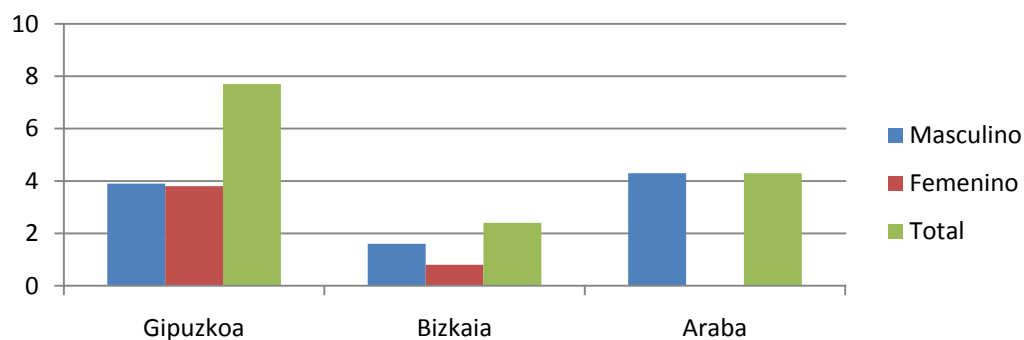


Gráfico 15. Valor relativo del nº equipos de modalidades olímpicas, pertenecientes al conjunto de Territorios de la CAV, tanto en categoría masculina como femenina.

En el gráfico 16, se observa como el valor relativo para las modalidades olímpicas estudiadas tanto para el sexo masculino como femenino es de 3,9 y 3,8 respectivamente lo que hace un valor relativo total para la provincia de Gipuzkoa de 7,7. En lo que respecta a la provincia de Bizkaia se aprecia que estos índices disminuyen situándose en 1,6 para el sexo masculino y 0,8 para el

femenino con un total de 2,4. La provincia de Araba se encuentra exclusivamente con el valor relativo perteneciente al sexo masculino con 4,3.

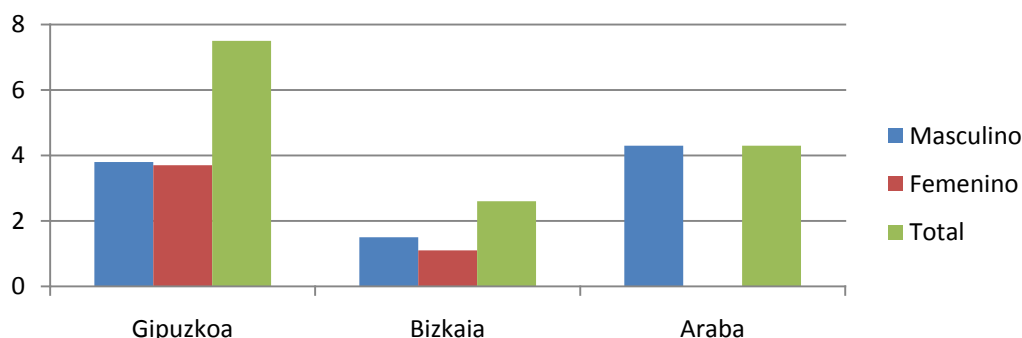


Gráfico 16. Valor relativo del nº de modalidades olímpicas, pertenecientes al conjunto de Territorios de la CAV, tanto en categoría masculina como femenina.

5.3. Grado de penetración en Gipuzkoa

Queremos conocer la incidencia que tienen en el Territorio Histórico en el ámbito de práctica deportiva, las modalidades en las que participa Gipuzkoa, tanto en el Deporte Escolar como en el Deporte Federado. Su presencia en los niveles altos de participación constituirá una buena señal de vertebración y de soporte para el relevo generacional, que siempre se debe producir en los equipos de alto nivel.

5.3.1. Deporte escolar

Al observar el cuadro en el Anexo 1, se observa que la mayoría de las modalidades resultantes se encuentran situadas en la zona de *muy alta participación*, es decir, más de 4.000 participantes, y son: Baloncesto, Fútbol 8, Montañismo, Balonmano, Atletismo, Fútbol Sala y Natación, mientras que Rugby, se encuentra en la zona de alta participación y las dos restantes Béisbol/Softbol y Hockey, se encuentran en la zona media.

5.3.2. Deporte Federado

Al observar el Cuadro 2, se aprecia que la mayoría de las modalidades resultantes, a excepción del Fútbol que mantiene la posición en la zona de alta participación, se encuentran situadas en la zona de *alta participación*, es decir, entre 1.000 y 4.000 licencias, y son Atletismo, Baloncesto, Balonmano, Natación. Las cuatro restantes, Fútbol sala, Béisbol/Softbol, Rugby y Hockey se encuentran en la zona media.

A la vista de los datos actuales y de la tendencia observada durante los últimos años, es evidente que se produce una muy buena transición entre el Deporte Escolar y el Federado. Es decir, las modalidades de mayor presencia en el Deporte Escolar se mantienen a nivel Federado, interpretando como lógico

que esto ocurra, también es lógico pensar que este hecho puede ser consecuencia de una acertada oferta deportiva. Sin embargo, una inadecuada política deportiva, en ningún caso podría desembocar en un hecho tan significativo deportivamente.

5.3.3. Distribución intraterritorial

Es otro aspecto que hemos tenido en cuenta, para hacernos una idea más clara de la situación interna del Territorio. En esta cuestión también se produce un fenómeno positivo, como es la ubicación situacional dispersa que se observa en el conjunto de los equipos. En Donostialdea, 5 corresponden a la categoría masculina y 4 a la femenina; en la comarca del Bajo Bidasoa 2 en la masculina y 2 en la femenina; en la del Bajo Deba 1 en la masculina, en Tolosaldea 1 en la femenina y en Urola Kosta, 1 en la femenina.

Es curioso observar que en la única modalidad en la que coinciden dos equipos, como es el Balonmano, éstos se encuentran situados en los límites del Territorio, en el caso del CD Bidasoa al Este y en el caso del CD Arrate al Oeste.

6. DISCUSIÓN Y CONCLUSIONES

Gipuzkoa continúa ocupando una privilegiada posición con respecto a las provincias del resto del estado, tanto en los valores totales, como los referidos a las modalidades olímpicas. Esto por sí mismo supone un desarrollo extraordinario que marca grandes diferencias a su favor. Además, al introducir necesariamente el coeficiente de población para poder comparar los estimadores con las provincias de mayor número de habitantes, vemos que aumenta el valor relativo y refuerza la interpretación anterior.

En lo que respecta al global de modalidades, es de resaltar, que Gipuzkoa mantiene la posición con respecto a la temporada pasada 04-05. Sigue manteniendo la 3^o posición por detrás de Barcelona y Madrid tanto en número total de equipos como en el número de modalidades. Es de resaltar asimismo el equilibrio existente entre el número de modalidades por sexos en Gipuzkoa y que se encuentra también en provincias como Alicante.

En el momento que se inserta el índice poblacional y se establece el respectivo ratio con respecto al número de equipos y modalidades, la provincia de Gipuzkoa pasa a ocupar la primera posición en los dos parámetros analizados (número de equipos y de modalidades).

Si nos centramos solamente en las modalidades olímpicas, Gipuzkoa sigue manteniendo la 3^a posición ganada en la temporada 03-04 en detrimento de Valencia y mantenida en la temporada 04-05. Reduce las diferencias con las provincias que le preceden y la aumenta con las que están clasificadas detrás. Es un indicador cualitativo que aumenta el valor de los resultados obtenidos. También es de resaltar el equilibrio y la homogeneidad que se observa en el comportamiento de las categorías masculina y femenina, que son semejantes. Y al igual que anteriormente al comparar los índices obtenidos tras incluir el factor poblacional en el caso de las modalidades olímpicas, vuelve a ocurrir el fenómeno anterior, y Gipuzkoa vuelve a situarse en primera posición.

Al dirigir la vista a nuestro entorno próximo, vemos que existen grandes diferencias en cuanto a la situación actual, ya que Gipuzkoa prácticamente dobla a Bizkaia tanto en número de equipos como de modalidades de participación y Araba mantiene 3 equipos en la categoría masculina. Si introducimos el factor población, los datos no varían en cuanto a Gipuzkoa, ya que se triplica la diferencia anterior, pero sí cambian en cuanto a Bizkaia, que pasa a ocupar el último lugar por detrás de Araba.

En cuanto a las modalidades olímpicas los resultados no varían y se mantienen las diferencias señaladas en el apartado anterior.

A la vista de estos resultados podemos afirmar que el deporte colectivo de alto rendimiento en Gipuzkoa se encuentra excepcionalmente desarrollado, tanto en categoría masculina como femenina.

¿Qué supone figurar a la cabecera de la diversificación de modalidades? Abordando con la cautela necesaria, sigue siendo lógico pensar que una oferta diversificada en el deporte de base, nos puede llevar a una presencia diversificada en el deporte colectivo de alto rendimiento, a través de una práctica de modalidades variada. A la vista de los resultados obtenidos, podemos manifestar que una de las características del programa de Deporte Escolar, como es la práctica polivalente, se encuentra presente a lo largo de todo el itinerario del deporte colectivo, desde la práctica inicial hasta el alto rendimiento. A efectos sociales, solamente el hecho de facilitar o de orientar hacia una práctica colectiva diversificada al conjunto de los jóvenes participantes en las diferentes modalidades deportivas, puede ser uno de los elementos clave que haga posible ocupar esta privilegiada posición.

La explicación de estos resultados sigue reconociendo el alto nivel de asociacionismo deportivo que existe en Gipuzkoa, pero a nuestro entender esto no es suficiente. Surgen otros factores causantes de este éxito, como son el apoyo y el reconocimiento social que posee la práctica deportiva, las excelentes posibilidades que posee Gipuzkoa para la práctica deportiva, tanto por sus características geográficas como por el número de instalaciones que posee. La afición que apoya a los equipos, con altos niveles de práctica deportiva, también es un elemento que refuerza esta posición.

Al buscar otras razones que expliquen el hecho de estar presentes en un alto número de modalidades, se vislumbra en el entorno el efecto positivo que genera la decisión de aglutinar esfuerzos en torno a un equipo que lidere, en nuestro Territorio Histórico, el desarrollo de una modalidad deportiva. Desconocemos las razones que llevaron a hacer ese planteamiento, quizás de manera intuitiva, pero lo que sí se puede afirmar en este momento es que fue una decisión acertada que ha contribuido positivamente a mantener esta posición privilegiada.

Finalmente, en el caso de la distribución territorial, es adecuado interpretar que puede haber razones de índole organizativas y normativas que hayan influido positivamente en el desarrollo equilibrado y disperso a lo largo de todo el Territorio Histórico de Gipuzkoa.

7. ANEXOS

ANEXO 1. Niveles de participación correspondientes al deporte escolar en Gipuzkoa, distribuido por modalidades.

	97-98	98-99	99-00	00-01	01-02	02-03	03-04	04-05	05-06
MUY ALTA (Más de 4000)	FUTBOL BALONCESTO MONTAÑISMO FUTBOL SALA BALONMANO	FUTBOL BALONCESTO MONTAÑISMO BALONMANO FUTBOL SALA	FUTBOL BALONCESTO MONTAÑISMO BALONMANO	BALONCESTO MONTAÑISMO BALONMANO FUTBOL 8	BALONCESTO MONTAÑISMO BALONMANO ATLETISMO FÚTBOL 8	BALONCESTO MONTAÑISMO BALONMANO ATLETISMO FÚTBOL 8 FÚTBOL SALA NATACIÓN	BALONCESTO MONTAÑISMO FÚTBOL 8 BALONMANO ATLETISMO FÚTBOL SALA NATACIÓN	BALONCESTO FÚTBOL 8 BALONMANO MONTAÑISMO ATLETISMO FÚTBOL SALA NATACIÓN	BALONCESTO FÚTBOL 8 MONTAÑISMO BALONMANO ATLETISMO FÚTBOL SALA NATACIÓN
ALTA (Entre 4000 y 1000)	ATLETISMO NATACIÓN PELOTA MANO VOLEIBOL HERRI KIROLAK	ATLETISMO NATACIÓN PELOTA MANO	FUTBOL SALA ATLETISMO PELOTA MANO NATACIÓN HERRI KIROLAK	ATLETISMO FUTBOL SALA FUTBOL PELOTA MANO NATACIÓN	FÚTBOL SALA NATACIÓN PELOTA MANO FUTBOL	PELOTA MANO GIMNASIA FÚTBOL HERRI KIROLAK JUDO BÉISBOL Y SOFTBOL	PELOTA MANO AJEDREZ GIMNASIA HERRI KIROLAK	PELOTA MANO HERRI KIROLAK GIMNASIA	PELOTA MANO HERRI KIROLAK RUGBY AJEDREZ GIMNASIA JUDO
MEDIA (Entre 1000 y 500)	TENIS DE MESA GIMNASIA JUDO	HERRI KIROLAK VOLEIBOL JUDO TENIS GIMNASIA BÉISBOL Y SOFTBOL TENIS DE MESA	BÉISBOL Y SOFTBOL VOLEIBOL RUGBY TENIS DE MESA TENIS JUDO GIMNASIA	AJEDREZ HERRI KIROLAK BÉISBOL Y SOFTBOL JUDO CICLISMO GIMNASIA TENIS RUGBY TENIS DE MESA	BÉISBOL Y SOFTBOL GIMNASIA TENIS JUDO HERRI KIROLAK	RUGBY AJEDREZ TENIS DE MESA HOCKEY SALA	JUDO BÉISBOL Y SOFTBOL RUGBY TENIS TENIS DE MESA CARRERA PATINES CICLISMO HOCKEY SALA	JUDO BÉISBOL Y SOFTBOL TENIS HOCKEY SALA KARATE	BÉISBOL Y SOFTBOL TENIS DE MESA HOCKEY SALA

ANEXO 2. Niveles de participación en función del número licencias federativas correspondientes al deporte federado en Gipuzkoa, distribuido por modalidades.

	1996	1997	1998	1999	2000	2001	2002	2003	2004
MUY ALTA (MÁS DE 4000)	CAZA FÚTBOL MONTAÑISMO	CAZA FÚTBOL FÚTBOL SALA MONTAÑISMO	CAZA FÚTBOL FÚTBOL SALA MONTAÑISMO	CAZA FÚTBOL FÚTBOL SALA MONTAÑISMO	CAZA FÚTBOL FÚTBOL SALA MONTAÑISMO	CAZA FÚTBOL FÚTBOL SALA MONTAÑISMO GOLF	CAZA FÚTBOL FÚTBOL SALA MONTAÑISMO GOLF	CAZA FÚTBOL MONTAÑISMO GOLF	CAZA MONTAÑISMO FÚTBOL GOLF
ALTA (ENTRE 4000 Y 1000)	FÚTBOL SALA PESCA REMO ATLETISMO BALONMANO PELOTA VASCA GOLF DEPORTES DE INVIERNO BALONCESTO ACTIVIDADES SUBACUATICAS	PESCA REMO ATLETISMO BALONMANO PELOTA VASCA GOLF DEPORTES DE INVIERNO RUGBY BALONCESTO CICLISMO ACTIVIDADES SUBACUATICAS	PESCA REMO ATLETISMO BALONMANO PELOTA VASCA GOLF DEPORTES DE INVIERNO RUGBY BALONCESTO CICLISMO ACTIVIDADES SUBACUATICAS	PESCA REMO ATLETISMO BALONMANO PELOTA VASCA GOLF DEPORTES DE INVIERNO RUGBY BALONCESTO CICLISMO ACTIVIDADES SUBACUATICAS	PESCA REMO ATLETISMO BALONMANO PELOTA VASCA GOLF HÍPICA NATACIÓN DEPORTES DE INVIERNO BALONCESTO CICLISMO ACTIVIDADES SUBACUATICAS	PESCA REMO ATLETISMO BOLOS Y TOCA BALONMANO PELOTA VASCA HÍPICA NATACIÓN DEPORTES DE INVIERNO BALONCESTO CICLISMO ACTIVIDADES SUBACUATICAS	PESCA ATLETISMO BOLOS Y TOCA BALONMANO PELOTA VASCA HÍPICA NATACIÓN JUDO DEPORTES DE INVIERNO BALONCESTO CICLISMO ACTIVIDADES SUBACUATICAS	FÚTBOL SALA PESCA REMO ATLETISMO BOLOS Y TOCA BALONMANO PELOTA VASCA HÍPICA NATACIÓN JUDO DEPORTES DE INVIERNO BALONCESTO CICLISMO ACTIVIDADES SUBACUATICAS	CICLISMO PESCA BALONCESTO BALONMANO PELOTA VASCA HÍPICA DEPORTES DE INVIERNO JUDO ACTIVIDADES SUBACUATICAS NATACIÓN ATLETISMO BOLOS Y TOCA
MEDIA (ENTRE 1000 Y 500)	VOLEIBOL BOLOS Y TOCA HOCKEY NATACIÓN JUDO RUGBY TENIS TIRO OLÍMPICO CICLISMO	BÉISBOL Y SÓFBOL VOLEIBOL BOLOS Y TOCA HÍPICA NATACIÓN KARATE PIRAGÜISMO TAEKWONDO TIRO OLÍMPICO AJEDREZ	BÉISBOL Y SÓFBOL VOLEIBOL BOLOS Y TOCA HÍPICA HOCKEY NATACIÓN KARATE PIRAGÜISMO TIRO OLÍMPICO AJEDREZ	BÉISBOL Y SÓFBOL VOLEIBOL BOLOS Y TOCA HÍPICA HOCKEY NATACIÓN KARATE PIRAGÜISMO TIRO OLÍMPICO AJEDREZ	BÉISBOL Y SÓFBOL VOLEIBOL BOLOS Y TOCA HOCKEY JUDO KARATE PIRAGÜISMO RUGBY TAEKWONDO TIRO OLÍMPICO AJEDREZ	BÉISBOL Y SÓFBOL VOLEIBOL HOCKEY JUDO KARATE PIRAGÜISMO RUGBY SALVAMENTO Y SOCORRISMO TAEKWONDO TIRO OLÍMPICO AJEDREZ	REMO BÁDMINTON BÉISBOL Y SÓFBOL VOLEIBOL HOCKEY PIRAGÜISMO RUGBY TAEKWONDO TIRO OLÍMPICO TRIATLÓN AJEDREZ	BÁDMINTON BÉISBOL Y SÓFBOL HOCKEY KARATE DEPORTE ADAPTADO PIRAGÜISMO RUGBY TAEKWONDO TIRO OLÍMPICO TRIATLÓN AJEDREZ	FÚTBOL SALA REMO TIRO OLÍMPICO SURF AJEDREZ HOCKEY PIRAGÜISMO RUGBY BÉISBOL Y SÓFBOL TRIATLÓN BÁDMINTON TAEKWONDO TENIS PADEL

ANEXO 3. Clasificación de las 10 primeras provincias estatales en función del número de equipos que participan en la máxima categoría de las modalidades deportivas seleccionadas.

	Atletismo		Baloncesto		Balonmano		Beisbol/ Softbol		Fútbol		Fútbol Sala		Fútbol Americano		Hockey Hierba		Hockey Hielo		Hockey Patines		Natación		Rugby		Tenis Mesa		Vóley		Water Polo		TOTAL Sexos		TOTAL
	M	F	M	F	M	F	M	F	M	F	M	F	M	F	M	F	M	F	M	F	M	F	M	F	M	F	M	F	M	F	M	F	
BARCELONA	1	2	3	1	2	0	4	2	2	3	1	1	4	X	6	5	1	X	8	1	2	3	2	X	3	4	0	0	7	6	46	28	74
MADRID	2	1	3	1	1	0	1	0	3	2	3	5	1	X	2	1	2	X	0	1	2	1	2	X	1	1	0	0	2	4	25	17	42
GIPUZKOA	1	1	0	1	2	1	0	2	1	0	0	1	0	X	1	1	1	X	0	0	0	1	2	X	1	0	0	0	0	0	9	8	17
ALICANTE	1	1	1	0	2	3	0	0	0	0	0	1	0	X	0	0	0	X	1	0	0	0	0	X	0	1	1	1	0	0	6	7	13
VALENCIA	1	1	1	1	0	1	0	0	0	0	0	1	0	X	0	1	0	X	0	0	1	1	0	X	0	0	2	2	0	0	5	8	13
LAS PALMAS	0	1	1	1	0	3	0	1	1	1	0	1	1	X	0	0	0	X	0	0	1	0	0	X	0	0	0	0	1	0	5	8	13
ASTURIAS	1	0	0	0	0	1	1	1	0	2	0	0	0	X	0	0	0	X	2	1	1	1	0	X	0	0	0	0	0	0	5	6	11
ZARAGOZA	0	1	0	1	1	0	0	0	1	1	1	1	1	X	0	0	0	X	0	0	1	0	0	X	0	0	0	0	1	1	6	5	11
NAVARRA	1	1	0	0	1	1	3	0	1	1	1	0	0	X	0	0	0	X	0	0	0	0	0	X	0	0	0	0	0	0	7	3	10
TENERIFE	0	1	0	0	0	0	2	0	0	0	0	0	0	X	0	0	0	X	1	0	0	0	0	X	0	0	1	2	1	0	5	3	8
Total	8	10	9	6	9	10	11	6	9	10	6	11	7	X	9	8	4	X	12	3	8	7	6	X	5	6	4	5	12	11	119	93	212

ANEXO 4. Clasificación de las 10 primeras provincias estatales en función del número de equipos que participan en la máxima categoría de las modalidades olímpicas deportivas seleccionadas.

	Atletismo		Baloncesto		Balonmano		Beisbol/ Softbol		Fútbol		Hockey Hierba		Hockey Hielo		Natación		Tenis Mesa		Vóley		Water Polo		TOTAL Sexos		TOTAL
	M	F	M	F	M	F	M	F	M	F	M	F	M	F	M	F	M	F	M	F	M	F	M	F	
BARCELONA	1	2	3	1	2	0	4	2	2	3	6	5	1	X	2	3	3	4	0	0	7	6	31	26	57
MADRID	2	1	3	1	1	0	1	0	3	2	2	1	2	X	2	1	1	1	0	0	2	4	19	11	30
GIPUZKOA	1	1	0	1	2	1	0	2	1	0	1	1	1	X	0	1	1	0	0	0	0	0	7	7	14
ALICANTE	1	1	1	0	2	3	0	0	0	0	0	0	0	X	0	0	0	1	1	1	0	0	5	6	11
VALENCIA	0	1	1	1	0	3	0	1	1	1	0	0	0	X	1	0	0	0	0	0	1	0	4	7	11
LAS PALMAS	1	1	1	1	0	1	0	0	0	0	0	1	0	X	1	1	0	0	2	2	0	0	5	7	12
ASTURIAS	1	0	0	0	0	1	1	1	0	2	0	0	0	X	1	1	0	0	0	0	0	0	3	5	8
ZARAGOZA	0	1	0	1	1	0	0	0	1	1	0	0	0	X	1	0	0	0	0	0	1	1	4	4	8
NAVARRA	1	1	0	0	1	1	3	0	1	1	0	0	0	X	0	0	0	0	0	0	0	0	6	3	9
TENERIFE	0	1	0	0	0	0	2	0	0	0	0	0	0	X	0	0	0	0	1	2	1	0	4	3	7
Total	8	10	9	6	9	10	11	6	9	10	9	8	4	X	8	7	5	6	4	5	12	11	88	79	167

ANEXO 5. Clasificación de los Territorios Históricos de la CAV, en función del número de equipos que participan en la máxima categoría de las modalidades deportivas seleccionadas.

	Atletismo		Baloncesto		Balonmano		Beisbol/ Softbol		Fútbol		Fútbol sala		Fútbol Americano		Hockey Hierba		Hockey Hielo		Hockey Patines		Natación		Rugby		Tenis Mesa		Vóley		Water Polo		Sexos		TOTAL	
	M	F	M	F	M	F	M	F	M	F	M	F	M	F	M	F	M	F	M	F	M	F	M	F	M	F	M	F	M	F	M	F		
GIPUZKOA	1	1	0	1	2	1	0	2	1	0	0	1	0	X	1	1	1	X	0	0	0	1	2	X	1	0	0	0	0	0	0	9	8	17
BIZKAIA	1	1	1	0	0	0	1	0	1	1	1	0	0	X	0	0	0	X	0	0	0	0	1	X	0	0	0	0	0	0	6	2	8	
ARABA	1	0	1	0	0	0	0	0	1	0	0	0	0	X	0	0	0	X	0	0	0	0	0	X	0	0	0	0	0	0	3	0	3	
TOTAL	3	2	2	1	2	1	1	2	3	1	1	1	0	x	1	1	1	x	0	0	0	1	3	x	1	0	0	0	0	0	0	18	10	28

ANEXO 6. Clasificación de los tres Territorios Históricos de la CAV, en función del número de equipos que participan en la máxima categoría de las modalidades deportivas olímpicas seleccionadas.

	Atletismo		Baloncesto		Balonmano		Beisbol/ Softbol		Fútbol		Hockey Hierba		Hockey Hielo		Natación		Tenis Mesa		Vóley		Water Polo		Sexos		TOTAL		
	M	F	M	F	M	F	M	F	M	F	M	F	M	F	M	F	M	F	M	F	M	F	M	F		M	F
GIPUZKOA	1	1	0	1	2	1	0	2	1	0	1	1	1	X	0	1	1	0	0	0	0	0	0	7	7	14	
BIZKAIA	1	1	1	0	0	0	1	0	1	1	0	0	0	X	0	0	0	0	0	0	0	0	0	4	2	6	
ARABA	1	0	1	0	0	0	0	0	1	0	0	0	0	X	0	0	0	0	0	0	0	0	0	3	0	3	
TOTAL	3	2	2	1	2	1	1	2	3	1	1	1	1	X	0	1	1	0	0	0	0	0	0	0	13	9	23

ANEXO 7. Porcentaje poblacional de las provincias que participan en el estudio.

	% POBLACIÓN ESTATAL	
	Masculino	Femenino
BARCELONA	11,81	11,89
MADRID	13,26	13,78
GIPUZKOA	1,55	1,57
ALICANTE	3,98	3,88
VALENCIA	5,48	5,48
LAS PALMAS	2,35	2,02
ASTURIAS	2,37	2,51
ZARAGOZA	2,07	2,07
NAVARRA	1,36	1,33
TENERIFE	2,19	2,1
BIZKAIA	2,54	2,62
ALAVA	0,69	0,67