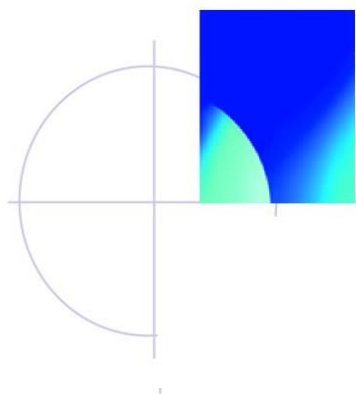


# **Estudio: Deporte Municipal en Gipuzkoa durante 2005**

José Antonio Arruza Gabilondo  
Juan Luis Ibarguen Arrillaga  
Lorena Gil de Montes Echaide  
José María Iribar Alberdi  
María Esperanza Palacios Moreno  
Silvia Arribas Galarraga  
Susana Irazusta Adarraga

GRUPO ICEBERG  
asesoramiento deportivo  
kirol aholkularitza



[GRUPO ICEBERG, asesoramiento deportivo, S.L.](#)

Colaboradores: IKERKI 05/30. (U.P.V./E.H.U.)

Donostia, 27 de Abril de 2007

ISBN: 978-84-691-9860-5

Financiado por la [Dirección General de Deportes de la Diputación Foral de Gipuzkoa](#)





4.3.	<i>Valoración Urola-Kostaldea</i> .....	97
4.4.	<i>Valoración Comarca Del Deba</i> .....	98
4.5.	<i>Valoración Goierri</i> .....	99
<b>5.</b>	<b>Conclusiones</b> .....	<b>102</b>
<b>6.</b>	<b>Propuestas de mejora</b> .....	<b>105</b>

# 1. PRESENTACIÓN

Este informe recoge los aspectos más relevantes relacionados con la práctica de la actividad física y el deporte en los municipios de Gipuzkoa.

A partir de la disposición de los datos proporcionados por cada municipio participante y, una vez definidos los objetivos que se persiguen con esta acción, se ha diseñado una metodología acorde a este tipo de acciones de investigación, tanto en relación a la participación en general como a los recursos disponibles en cada municipio.

También hemos tenido que consultar la base de datos [gipuzkoa.net/kirolak](http://gipuzkoa.net/kirolak), dados la desigual respuesta recibida de los propios municipios. Una vez realizada una exhaustiva revisión entre los datos aportados por el organismo anteriormente señalado con los que habían sido introducidos en la base de datos preparada a tal efecto, hemos decidido presentar los resultados de cada municipio por comarcas, para realizar una valoración general del estudio.

Especial atención ha recibido el apartado de participación que, a pesar de las dificultades encontradas se ha podido presentar unas conclusiones interesantes, considerando que es la primera vez que acometemos un estudio de estas características.

## 1.1. Objetivos

En este trabajo se refleja la realidad del deporte municipal durante el año 2005. Los objetivos de este trabajo consisten en:

- Valorar cuantitativamente el grado de participación deportiva en los municipios guipuzcoanos.
- Conocer los recursos, tanto materiales como desde el punto de vista social, de los que disponen los municipios guipuzcoanos para la práctica deportiva.
- Reflejar el tipo de gestión administrativa, así como los recursos en lo que a prestación de servicios respecta, que se dan en los municipios guipuzcoanos.
- Realizar una valoración ajustada en relación a los registros disponibles de los datos introducidos por los responsables de cada

municipio, implementada con los datos disponibles de la base de datos del Servicio de Deportes de la Diputación Foral.

- Descubrir e identificar los posibles errores o anomalías que pudieran existir en los datos disponibles.
- Realizar una valoración general, si la recogida de datos lo permite, para poder determinar el estado de la practica deportiva municipal con respecto al año 2005.

Es un paso más para generar acciones de mejora dentro del funcionamiento del deporte municipal, que permitan reforzar y aumentar la participación deportiva del conjunto de la población de Guipúzcoa.

## 2. METODOLOGÍA

### 2.1. Población

El universo de este estudio lo componen los 88 municipios que pertenecen a la provincia de Guipúzcoa que en el año 2005 suman un total de 692.098 habitantes.

Los 88 municipios se reparten en 5 comarcas bien definidas:

- BIDASOA – OARSOALDEA. (6 municipios)
- DONOSTIALDEA. (7 municipios)
- UROALKOSTALDEA. (10 municipios)
- DEBA. (14 municipios)
- GOIERRI. (51 municipios)

Se solicitan para ello los datos relativos al año 2005.

### 2.2. Indicadores

Se recogen tres tipos de indicadores, el primero de estos tipos hace referencia al grado de participación en el deporte dentro de los municipios en términos cuantitativos. Los indicadores que apuntan a este objetivo son los siguientes:

- Número total de Usuarios.
  - Este índice hace referencia al número total de personas que utilizan las instalaciones municipales
- Número de usuarios abonados a las instalaciones municipales.
  - Este índice hace referencia al número de personas abonadas a las instalaciones municipales
- Índice relativo de abonados.
  - Este índice hace referencia al número de abonados por habitante.
  - Se presenta en forma de porcentaje y se calcula dividiendo el número de abonados por el número de habitantes del

municipio o comarca a considerar, siendo el resultado multiplicado por 100.

- Índice de proporción “usuarios abonados- practicantes federados”.
  - Este índice hace referencia al número de usuarios abonados por cada practicante federado. Se calcula dividiendo el número de abonados por el de federados.

El segundo tipo de indicadores pretende analizar los recursos de los que se dispone para la práctica deportiva municipal tanto desde el punto de vista social como material. Los indicadores que apuntan a este objetivo desde el punto de vista cuantitativo son los siguientes:

- Número de instalaciones municipales.
  - Este indicador hace referencia al número bruto de instalaciones para la práctica deportiva del que, cada municipio, dispone.
- Ratio de número de habitantes por asociación deportiva.
  - Este indicador hace referencia al número de habitantes en relación al número de clubes o asociaciones deportivas. Se calcula dividiendo el número de habitantes por el de asociaciones deportivas del municipio o comarca en consideración.

El tercer tipo de indicadores estudia los recursos de gestión y de prestación de servicios para la práctica deportiva municipal existentes. Los indicadores que se han utilizado se señalan a continuación.

- Gestión instalaciones municipales:
  - Número de instalaciones con gestión “directa”.
    - Este indicador señala el número de instalaciones, directamente gestionadas por los servicios municipales.
  - Número de instalaciones con gestión “delegada-asociativa”.
    - Se indica el número de instalaciones gestionadas por asociaciones deportivas.
  - Número de instalaciones con gestión “comercial”.
    - Se indica el número de instalaciones gestionadas por empresas.
- Prestación de servicios:
  - Número de empresas que prestan servicios deportivos.
  - Número de clubes que prestan servicios deportivos.



- Número de trabajadores autónomos que prestan servicios deportivos.
- Funcionarios o similares que prestan servicios deportivos.

Los indicadores mencionados referentes a la participación, los recursos sociales y materiales, así como los referentes a los recursos de gestión y prestación de servicios han sido analizados en función de:

- Número de habitantes.
- Municipio.
- Comarca.
- Año 2005.

## 2.3. Procedimiento

Para la recogida de los datos se ha elaborado una ficha general publicada en soporte informático dentro de la cual cabe destacar dos apartados: “*Instalaciones*”, y “*práctica deportiva*”. Para el acceso exclusivo de cada municipio a dicha ficha se ha dotado a cada ayuntamiento de una clave enviada con la carta de presentación y de solicitud de colaboración en el presente estudio, vía correo electrónico.

La comunicación del envío de la mencionada presentación y solicitud de colaboración se realizó telefónicamente a cada municipio.

Pasado un tiempo y a la vista de los datos recogidos se realizó una segunda solicitud para completar dichos datos, y obtener los más significativos, procurando que estos fueran convergentes y permitieran su estudio.

En el caso de los municipios con una población inferior a los 2000 habitantes, además, se ha contactado con las personas responsables o que realizan labores de desarrollo deportivo dentro de cada municipio aludido para conocer mejor su realidad en lo que a la práctica deportiva hace referencia. En algunas ocasiones se ha visitado municipios personalmente.

La información recabada pasa a una base de datos en la son clasificados y cuantificados.

Posteriormente fue consultada la base de datos [gipuzkoa.net/kirolak](http://gipuzkoa.net/kirolak) con el propósito de hacer un análisis cruzado de los datos recogidos en lo que a instalaciones y a asociaciones deportivas respecta.

## 2.4. Tratamiento De Datos

Los datos se han organizado en torno a tres ejes correspondientes a los ámbitos de participación, instalaciones y recursos humanos en la práctica deportiva municipal respectivamente.

Con respecto a la participación se presentan resultados referentes a los siguientes indicadores:

- Número total de Usuarios.
- Número de usuarios abonados a las instalaciones municipales.
- Índice relativo de abonados.
- Índice de proporción “usuarios abonados- practicantes federados”.

Con respecto a las instalaciones se presentan datos en referencia a:

- Número de instalaciones municipales.
- Ratio de número de habitantes por asociación deportiva.

En lo que a los recursos humanos concierne se presenta:

- Número de instalaciones con gestión “directa”.
- Número de instalaciones con gestión “delegada-asociativa”
- Número de instalaciones con gestión “comercial”.
- Número de empresas que prestan servicios deportivos.
- Número de clubes que prestan servicios deportivos.
- Número de trabajadores autónomos que prestan servicios deportivos.
- Funcionarios o similares que prestan servicios deportivos.

## 3. RESULTADOS

### 3.1. Bidasoa-Oarsoaldea

Esta comarca se encuentra configurada por seis municipios: Errenteria, Hondarribia, Irún, Lezo, Oiartzun y Pasaia con una población 146.318 habitantes. Continuaremos con la estructura inicialmente planteada, realizando las valoraciones por municipio.

#### 3.1.1. ERRENTERIA

##### ·participación

Los datos recogidos no permiten realizar una valoración relacionada con la práctica deportiva municipal, dado que no se han incorporado los correspondientes a este apartado.

##### ·instalaciones

Dispone de un buen nº de instalaciones municipales, tanto en cantidad como en variabilidad.

Nº de Instalaciones Municipales		Nº Instalaciones NO Municipales	
Frontón cubierto	1	Asociaciones deportivas	
Frontón descubierta	3	Gimnasios	2
Campos de fútbol	2	Centros Escolares	
Estadio de atletismo	1	Otras instalaciones	
Polideportivos	2		
Otras instalaciones	1		

Tabla 1. Número y tipo de instalaciones deportivas ubicadas en el municipio de Errentería, según los datos incorporados.

Asimismo, en relación a las entidades ubicadas en el municipio aparecen dos gimnasios. Sin embargo, es evidente que existen asociaciones deportivo culturales, clubes deportivos, centros escolares, que disponen de otro tipo de instalaciones, pero los datos relacionados con estos aspectos no se han registrado.

### ·recursos humanos

En este apartado si se registran dos clubes que gestionan instalaciones deportivas y también existe una empresa que realiza labores de gestión. Disponen de un responsable de mantenimiento, de 8 personas encargadas de la limpieza y de 3 funcionarios que participan en la gestión municipal. Evidentemente pensamos que faltan datos por registrar, dada la descompensación existente entre la cantidad de instalaciones municipales y los recursos humanos participantes en la gestión.

Personal de Formación		Personal de Mantenimiento	
Coordinadores		Técnico Mantenimiento	1
Monitores		Técnicos especialistas	
Otros técnicos		Limpieza	8

Tabla 2. Recursos humanos relacionados con la práctica deportiva municipal correspondientes al municipio de Errenteria, según los datos incorporados.

### 3.1.2. HONDARRIBIA

#### ·participación

Los datos recogidos nos indican que existen 6.695 usuarios abonados, que el nº de persona que realizan práctica deportiva organizada es de 5.615, siendo la frecuencia de uso estimada en 80.000 por mes. Esto nos permite señalar que el índice relativo de abonados por habitante se sitúa en un 43%. También es importante destacar el nº de practicantes federados, que alcanza una cifra de 2.289. Al no disponer del nº total de practicantes no podemos valorar estos datos, solamente señalar que la proporción entre el nº de usuarios abonados y el nº de practicantes federados es de 3 a 1.

<b>Nº de usuarios abonados</b>	<b>6.695</b>
Nº total de usuarios	
Nº de practicantes práctica organizada	5.615
Nº de Practicantes federados	2.289
Nº total de practicantes	
Nº de usos estimados/mes	80.000

Tabla 3. Valores de indicadores de participación correspondientes al municipio de Hondarribia, con 15.386 habitantes, según los datos incorporados.

En cuanto a los servicios asistenciales relacionados con la salud y asociados a la participación, podemos señalar que en este municipio existe un centro de medicina deportiva, con un médico, 3 fisioterapeutas y 2 técnicos de apoyo. También cuenta el polideportivo con un restaurante y servicio de cafetería.

#### ·instalaciones

Dispone de un buen nº de instalaciones municipales para la práctica deportiva, tanto en cantidad como en variabilidad. Sin embargo, no aparecen datos relacionados con las entidades ubicadas en el municipio, a pesar de que somos conscientes de que existen.

Nº de Instalaciones Municipales		Nº Instalaciones NO Municipales	
Frontón cubierto	2	Asociaciones deportivas	
Frontón descubierto	2	Gimnasios	
Campos de fútbol	4	Centros Escolares	
Estadio de atletismo	1	Otras instalaciones	
Polideportivos	2		
Otras instalaciones	16		

Tabla 4. Número y tipo de instalaciones deportivas ubicadas en el municipio de Hondarribia, según los datos incorporados.

También existen asociaciones deportivo-culturales, clubes deportivos, centros escolares y gimnasios que disponen de otro tipo de instalaciones, pero los datos relacionados con estos aspectos no se han registrado.

#### ·recursos humanos

Existen 13 instalaciones gestionadas por los servicios municipales, dos clubes participan en actividades de gestión así como una empresa privada. Disponen de 3 responsable de mantenimiento, de 8 personas encargadas de la limpieza, de 3 coordinadores, de 20 monitores, de 2 técnicos deportivos, y de 2 funcionarios (uno a tiempo parcial) que participan en la gestión municipal, en este caso, se produce un mayor equilibrio entre el nº de instalaciones y el potencial humano que participa en su gestión.

Personal de Formación		Personal de Mantenimiento	
Coordinadores	3	Técnico Mantenimiento	3
Monitores	20	Técnicos especialistas	3
Otros técnicos	2	Limpieza	8

Tabla 5. Recursos humanos relacionados con la práctica deportiva municipal correspondientes al municipio de Hondarribia, según los datos incorporados.

### 3.1.3. IRUN

#### ·participación

Los datos recogidos nos indican que existen 8.887 usuarios abonados, 4.287 mujeres y 4.600 hombres. Además el nº de usuarios del municipio asciende a 4.521. El nº de persona que realizan práctica deportiva organizada es de 1.764, 987 mujeres y 777 hombres. Esto nos permite señalar que el índice relativo de abonados por habitante se sitúa en torno al 14%. También es importante destacar el nº de practicantes federados, que alcanza una cifra de 2.289. Al no disponer del nº total de practicantes no podemos valorar estos datos, solamente señalar que la proporción entre el nº de usuarios abonados y el nº de practicantes federados es aproximadamente de 4 a 1.

Nº de usuarios abonados	
Nº total de usuarios	8.887
Nº de practicantes práctica organizada	
Nº de Practicantes federados	1.764
Nº total de practicantes	2.289
Nº de usos estimados/mes	1.764

Tabla 6. Valores de indicadores de participación correspondientes al municipio de Irán, con 60.000 habitantes, según los datos incorporados

Además se imparten 147 cursos relacionados con la PAFYD, y en relación a los servicios de salud relacionados con dicha práctica, disponen de un fisioterapeuta y de un servicio de cafetería.

#### ·instalaciones

El nº de instalaciones municipales para la práctica deportiva en relación al nº de habitantes es bajo, tanto en cantidad como en variabilidad. Sin embargo, no aparecen datos relacionados con las entidades ubicadas en el municipio, a pesar de que somos conscientes de que existen.

Nº de Instalaciones Municipales		Nº Instalaciones NO Municipales	
Frontón cubierto	2	Asociaciones deportivas	48
Frontón descubierto	4	Gimnasios	3
Campos de fútbol	5	Centros Escolares	17
Estadio de atletismo	1	Otras instalaciones	
Polideportivos	1		
Otras instalaciones			

Tabla 7. Número y tipo de instalaciones deportivas ubicadas en el municipio de Irán, según los datos incorporados.

Sin embargo, observamos un alto nº de asociaciones deportivas (48) y de centros escolares ubicados en el municipio (17); además existen tres gimnasios que realizan PAFYD. Esto permite suponer que en este municipio existe una excelente vertebración social en torno a la práctica deportiva.

#### •recursos humanos

En este apartado no se han registrado datos que permitan realizar una valoración relacionada con los recursos humanos disponibles, para valorar la gestión de las instalaciones deportivas ubicadas en el municipio.

### 3.1.4. LEZO

#### •participación

Los datos recogidos no permiten realizar una valoración relacionada con la práctica deportiva municipal, dado que no se han incorporado los correspondientes a este apartado.

#### •instalaciones

Al valorar de forma relativa el nº de instalaciones municipales para la práctica deportiva en relación a los habitantes, podemos señalar un buen nivel de adecuación tanto en cantidad como en variabilidad.

Nº de Instalaciones Municipales		Nº Instalaciones NO Municipales	
Frontón cubierto	1	Asociaciones deportivas	
Frontón descubierto	2	Gimnasios	
Campos de fútbol	1	Centros Escolares	
Estadio de atletismo		Otras instalaciones	
Polideportivos	1		
Otras instalaciones			

Tabla 8. Número y tipo de instalaciones deportivas ubicadas en el municipio de, según los datos incorporados.

Es evidente que existen asociaciones deportivo culturales, clubes deportivos, centros escolares, que disponen de otro tipo de instalaciones, pero los datos relacionados con estos aspectos no se han registrado.

#### •recursos humanos

No se han registrado datos que permiten realizar una valoración relacionada con los recursos humanos ni con la gestión municipal, dado que no se han incorporado los correspondientes a este apartado.

### 3.1.5. OIARTZUN

#### • participación

Los datos recogidos nos indican que existen 5.844 usuarios abonados y que se realizan tres tipos de actividad deportiva diferente. Esto nos permite señalar que el índice relativo de abonados por habitante se sitúa en un 59%. En relación a los servicios de salud relacionados con dicha práctica, disponen de un fisioterapeuta y de un servicio de cafetería.

#### • instalaciones

Dispone de un buen nº de instalaciones municipales para la práctica deportiva, tanto en cantidad como en variabilidad.

Nº de Instalaciones Municipales		Nº Instalaciones NO Municipales	
Frontón cubierto	1	Asociaciones deportivas	1
Frontón descubierto	5	Gimnasios	1
Campos de fútbol	2	Centros Escolares	2
Estadio de atletismo		Otras instalaciones	4
Polideportivos	1		
Otras instalaciones			

Tabla 9. Número y tipo de instalaciones deportivas ubicadas en el municipio de Oiartzun, según los datos incorporados.

Además existe una instalación perteneciente a una asociación deportivo-cultural, 2 a centros escolares, un gimnasio con instalación propia se encuentra ubicado en el municipio, y se disponen 4 instalaciones deportivas más. En este caso, al valorar de forma relativa el nº de instalaciones municipales para la práctica deportiva en relación a los habitantes, también podemos considerarlo positivamente.

#### • recursos humanos

En este apartado se registra un club que gestiona una instalación deportiva municipal y también existe una empresa que realiza labores de gestión., así como otra que presta servicios deportivos. Disponen de 2 responsables de mantenimiento, de 3 personas encargadas de la limpieza y de 3 personas especializadas, de 2 coordinadores, de 8 monitores, y de 4 técnicos. Pensamos que se produce un buen equilibrio entre el nº de instalaciones y el potencial humano que participa en su gestión y mantenimiento.



Personal de Formación		Personal de Mantenimiento	
Coordinadores	2	Técnico Mantenimiento	2
Monitores	8	Técnicos especialistas	3
Otros técnicos	4	Limpieza	3

Tabla 10. Recursos humanos relacionados con la práctica deportiva municipal correspondientes al municipio de Oiartzun, según los datos incorporados.

### 3.1.6. PASAIA

#### •Participación

Los datos recogidos no permiten realizar una valoración relacionada con la práctica deportiva municipal, dado que no se han incorporado los correspondientes a este apartado.

#### •instalaciones

En este apartado tampoco se ha registrado datos que permitan realizar una valoración relacionada con la ubicación de instalaciones deportivas en el municipio. Es evidente que existen asociaciones deportivo culturales, clubes deportivos, centros escolares, que disponen de otro tipo de instalaciones, pero los datos relacionados con estos aspectos no han sido incorporados.

#### •recursos humanos

En este apartado tampoco se ha registrado datos que permitan realizar una valoración relacionada con los recursos humanos disponibles para valorar la gestión de las instalaciones deportivas ubicadas en el municipio.

## 3.2. Donostialdea

Esta comarca se encuentra configurada por siete municipios: Andoain, Astigarraga, Donosita-SS, Hernani, Lasarte-Oria, Urnieta y Usurbil con una población 249.811 habitantes.

Continuaremos con la estructura inicialmente planteada, realizando las valoraciones por municipio.

### 3.2.1. ANDOAIN

#### •participación

Los datos recogidos nos indican que existe un total de 6.016 usuarios de los cuales 4.897 son usuarios abonados. Esto nos permite señalar que entre 4 y 5 personas de cada 10, utilizan las instalaciones municipales, de las cuales, entre 3 ó 4 están abonadas a ellas situándose el índice relativo de abonados por habitante en un 34,7%. El nº de personas que realizan práctica deportiva organizada es de 2.080 siendo 549 los practicantes federados y 1.531 los practicantes abonados distribuidos entre los 48 cursos de actividades de participación que se ofertan.

Con respecto al nº total de practicantes, debemos señalar que el dato recogido nos parece erróneo ya que la proporción entre el nº total de usuarios y el nº de practicantes de actividades organizadas hace suponer que existe un número elevado de practicantes de actividades libres en este municipio que no han sido contabilizados como practicantes.

<b>Nº de usuarios abonados</b>	<b>4.897</b>
Nº total de usuarios	6.016
<b>Nº de practicantes práctica organizada</b>	<b>2.080</b>
Nº de Practicantes federados	549
<b>Nº total de practicantes</b>	<b>2.080</b>
Nº de usos estimados/mes	14.022

Tabla 11. Valores de indicadores de participación correspondientes al municipio de Andoain, con 14.099 habitantes.

En cuanto a servicios asociados a la participación, podemos señalar que existe un servicio de solarium y servicio de cafetería

#### •instalaciones

Dispone de un buen nº de instalaciones municipales, tanto en cantidad como en variabilidad.

Nº de Instalaciones Municipales	Nº Instalaciones NO Municipales	
Frontón cubierto 2	Asociaciones deportivas	15
Frontón descubierto 1	Gimnasios	0
Campos de fútbol 1	Centros Escolares	4
Estadio de atletismo 1	Otras instalaciones	0
Polideportivos 1		
Otras instalaciones		

Tabla 12. Número y tipo de instalaciones deportivas ubicadas en el municipio de Andoain.

#### •recursos humanos

En este apartado se registran como dos las instalaciones deportivas que son gestionadas por los servicios municipales y también existe una empresa que presta servicios deportivos, si bien no realiza labores de gestión. Disponen de 2 responsables de mantenimiento, de 5 personas encargadas de la limpieza, un operario especializado, un operario general y 3 funcionarios o similares que participan en la gestión municipal.

Personal de Formación		Personal de Mantenimiento	
Coordinadores	1	Técnicos Mantenimiento	3
Monitores	12	Técnicos especialistas	1
Otros técnicos	2	Limpieza	5

Tabla 13. Recursos humanos relacionados con la práctica deportiva municipal, correspondientes al municipio de Andoain.

### 3.2.2. ASTIGARRAGA

#### •participación

Los datos recogidos nos indican que existe un total de 726 usuarios abonados, 362 mujeres y 364 hombres. Esto nos permite señalar que entre 1 y 2 personas de cada 10, están abonadas a las instalaciones municipales situándose el índice relativo de abonados por habitante en un 17,14%. El nº de cursos ofertados en de actividades de participación es de 24.

Valores de indicadores de participación correspondientes al municipio de Astigarraga, con 4.236 habitantes.

En cuanto a servicios asociados a la participación, podemos señalar que existe un servicio de cafetería.

#### •instalaciones

Dispone de un nº de instalaciones por habitante equiparable a los de su mismo rango de población dentro de la comarca. En cuanto a su diversidad también mantiene la proporción.

Nº de Instalaciones Municipales		Nº Instalaciones NO Municipales	
Frontón cubierto	2	Asociaciones deportivas	
Frontón descubierto		Gimnasios	
Campos de fútbol	1	Centros Escolares	1
Estadio de atletismo		Otras instalaciones	
Polideportivos	1		
Otras instalaciones			

Tabla 14. Número y tipo de instalaciones deportivas ubicadas en el municipio de Astigarraga.

#### •recursos humanos

En este apartado se registra que existe un club deportivo en la gestión de instalaciones y así mismo, es un club deportivo el que presta los servicios deportivos. Disponen de 1 responsable de mantenimiento, de 2 personas encargadas de la limpieza, un operario especializado y 3 funcionarios o similares que participan en la gestión municipal. Destaca la ausencia de servicios municipales en la gestión de instalaciones como en la prestación de servicios.

Personal de Formación		Personal de Mantenimiento	
Coordinadores		Técnicos Mantenimiento	2
Monitores		Técnicos especialistas	0
Otros técnicos		Limpieza	2

Tabla 15. Recursos humanos relacionados con la práctica deportiva municipal, correspondientes al municipio de Astigarraga.

### 3.2.3. DONOSTIA-SS

#### •participación

Los datos recogidos nos indican que existe un total de 46.728 usuarios abonados- entre 2 y 3 personas de cada 10 habitantes estarían abonadas a las instalaciones municipales- situándose el índice relativo de abonados por habitante en un 25,49%. El nº de personas que realizan práctica deportiva organizada es de 26.959\*, de los cuales 10.223\* se reparten entre los 423 cursos de actividades de participación que se ofertan en las instalaciones municipales, más concretamente, 4.338\* son practicantes de las denominadas “Kirol Ekintzak”, las cuales son ofertadas en las instalaciones directamente gestionadas por el municipio. Otros 8.754\* son practicantes de deporte escolar lo que nos lleva a determinar que 72.417\* son practicantes de activos libres.

Al no disponer del nº total de usuarios no podemos hacer una valoración del índice de poli deportividad de los usuarios.

<b>Nº de usuarios abonados</b>	<b>46.728</b>
Nº total de usuarios	
Nº de practicantes práctica organizada	*26.959
Nº de Practicantes federados	7.982
<b>Nº total de practicantes</b>	<b>99.376</b>
Nº de usos estimados/mes	112.500

Tabla 16. Valores de indicadores de participación correspondientes al municipio de Donosita-SS, con 183.323 habitantes.

En cuanto a servicios asociados a la participación se registra la existencia de 4 cafeterías y un restaurante en las instalaciones deportivas municipales.

\*-Los datos referentes a estos apartados, nos han sido suministrados en soporte ofimático y no han sido incluidos en la base de datos.

#### •instalaciones

El ratio de instalaciones por habitante más bajo lo tienen las salas polivalentes y especializadas de los polideportivos, ya que hay un total de 151 salas de este tipo lo que indica un ratio de 1 sala por cada 1.214 ó 1.215 habitantes. En consonancia con la elevada proporción de practicantes de las actividades que se desarrollan en este tipo de instalaciones. Le siguen en orden ascendente, los frontones descubiertos -1 por cada 3.107 -3.108 habitantes- y casi lo mismo en cuanto a pistas polideportivas descubiertas. En cuanto a campos grandes el nº está en 31 -1 por cada 5.914 habitantes-, siendo 11 las piscinas descubiertas y 8 las cubiertas.

En general estos datos nos llevan a concluir que la cantidad global de instalaciones deportivas por habitante mantiene la proporción existente en municipios menos populosos, así como la diversidad de estas, aspecto este último, que probablemente se verá disminuido en municipios pequeños (menos de 2.000 habitantes) que en general no disponen de polideportivos.

<b>Nº de Instalaciones Municipales</b>		<b>Nº Instalaciones NO Municipales</b>	
Frontón cubierto	29	Asociaciones deportivas	162
Frontón descubierta	59	Gimnasios	20
Campos de fútbol		Centros Escolares	69
Estadio de atletismo	2	Otras instalaciones	
Polideportivos	13		
Otras instalaciones			

Tabla 17. Número y tipo de instalaciones deportivas ubicadas en el municipio de Donosita-SS.

#### •recursos humanos

En este apartado se registra que existen 6 clubes deportivos en la gestión de instalaciones municipales y otras 12 son gestionadas por los servicios municipales, con 71 funcionarios en la prestación de servicios, 6 encargados de instalación y 31 operarios en dicha gestión directa. Ninguna empresa en la gestión de instalaciones.

Seis es el nº de clubes que prestan servicios deportivos y 67 empresas también los prestan.

El nº de personas para la limpieza se determina al establecer la subcontrata correspondiente.

Personal de Formación		Personal de Mantenimiento	
Coordinadores	35	Técnicos Mantenimiento	5
Monitores		Técnicos especialistas	
Otros técnicos		Limpieza	

Tabla 18. Recursos humanos relacionados con la práctica deportiva municipal, correspondientes al municipio de Donostia-SS.

### 3.2.4. HERNANI

#### •participación

Los datos recogidos no permiten realizar una valoración relacionada con la práctica deportiva municipal, ya que no se han incorporado los correspondientes a este apartado.

Con relación a servicios asociados a la participación existe un servicio de masaje y un restaurante en las instalaciones municipales.

#### •instalaciones

El nº de instalaciones deportivas por habitante es menor en este municipio que en otro de su comarca con una población aproximada como pueden ser Andoain (14.099 habitantes), la diferencia estriba en el nº de frontones- 3 menos en el caso de Hernani - y en que tampoco dispone de estadio de atletismo.

Se registra la existencia de 2 campos de otro tipo diferente al de fútbol.

Nº de Instalaciones Municipales		Nº Instalaciones NO Municipales	
Frontón cubierto	1	Asociaciones deportivas	12
Frontón descubierto	1	Gimnasios	
Campos de fútbol	1	Centros Escolares	9
Estadio de atletismo		Otras instalaciones	
Polideportivos	1		
Otras instalaciones			

Tabla 19. Número y tipo de instalaciones deportivas ubicadas en el municipio de Hernani.

#### •recursos humanos

En este apartado son 2 las instalaciones gestionadas por servicios municipales con 5 funcionarios o similares en prestación de servicios. Cuatro clubes también gestionan instalaciones. Ninguna empresa en la gestión de instalaciones.

Dos son las empresas que prestan servicios deportivos.

Personal de Formación	Personal de Mantenimiento		
Coordinadores	1	Técnicos Mantenimiento	1
Monitores	4	Técnicos especialistas	
Otros técnicos	1	Limpieza	8

Tabla 20. Recursos humanos relacionados con la práctica deportiva municipal, correspondientes al municipio de Hernani.

### 3.2.5. LASARTE-ORIA

#### •participación

Los datos recogidos nos indican que existen 4200 usuarios abonados. Esto nos permite señalar que entre 2 y 3 personas de cada 10 habitantes están abonadas a las instalaciones municipales, situándose el índice relativo de abonados por habitante en un 23,87%. El nº de actividades de tipo deportivo-federado en el municipio es de 15 y el nº de cursos de actividades físico-deportivas que se ofertan es de 52, de lo que se deduce que el dato registrado como “nº total de practicantes” (560) corresponde al nº de practicantes que se distribuyen los mencionados cursos, de los cuales 336 son mujeres.

La frecuencia de usos estimados por mes guarda la proporción con la registrada en el municipio de Andoain -el más próximo en cuanto a nº de habitantes de la comarca-.

<b>Nº de usuarios abonados</b>	<b>4.200</b>
Nº total de usuarios	
<b>Nº de practicantes práctica organizada</b>	<b>560</b>
Nº de Practicantes federados	
<b>Nº total de practicantes</b>	<b>560</b>
Nº de usos estimados/mes	18.333

Tabla 21. Valores de indicadores de participación correspondientes al municipio de Lasarte-Oria, con 17.595 habitantes.

Con relación a servicios asociados a la participación existe un servicio médico así como de cafetería en las instalaciones municipales.

#### •instalaciones

El nº de instalaciones deportivas por habitante conserva la proporción con los de su comarca más próxima en cuanto al nº de habitantes, no obstante, su diversidad es menor con respecto a ellos.

<b>Nº de Instalaciones Municipales</b>		<b>Nº Instalaciones NO Municipales</b>	
Frontón cubierto	2	Asociaciones deportivas	9
Frontón descubierto	2	Gimnasios	2
Campos de fútbol	1	Centros Escolares	5
Estadio de atletismo		Otras instalaciones	
Polideportivos	1		
Otras instalaciones			

Tabla 22. Número y tipo de instalaciones deportivas ubicadas en el municipio de Lasarte-Oria.

#### •recursos humanos

En este apartado se recoge que todas las instalaciones municipales son gestionadas por servicios municipales.

Además se registra 1 empresa y 2 funcionarios o similares en la prestación de servicios.

<b>Personal de Formación</b>		<b>Personal de Mantenimiento</b>	
Coordinadores		Técnicos Mantenimiento	2
Monitores		Técnicos especialistas	
Otros técnicos		Limpieza	6

Tabla 23. Recursos humanos relacionados con la práctica deportiva municipal, correspondientes al municipio de Lasarte-Oria.



### 3.2.6. URNIETA

#### •participación

Los datos recogidos nos indican que existen 1800 usuarios abonados. Esto nos permite señalar que entre 3 y 4 personas de cada 10 habitantes están abonadas a las instalaciones municipales, situándose el índice relativo de abonados por habitante en un 30,57%. El nº de actividades de tipo deportivo-federado en el municipio es de 10 y el nº de actividades físico-deportivas diferentes que se ofertan es de 8, siendo 219 el nº de practicantes en estas últimas.

La frecuencia de usos estimados por mes no podemos valorarla en relación a otros municipios del mismo rango de población pertenecientes a la comarca al no disponer de dicho dato en ellos, no obstante, conserva la proporción con la registrada en los de mayor población con tendencia a ser más alta.

<b>Nº de usuarios abonados</b>	<b>1.800</b>
Nº total de usuarios	-
Nº de practicantes práctica organizada	-
Nº de Practicantes federados	187
Nº total de practicantes	-
Nº de usos estimados / mes	8.333

Tabla 24. Valores de indicadores de participación correspondientes al municipio de Urnieta, con 5.888 habitantes.

#### •instalaciones

Los datos incorporados en este apartado solamente hacen referencia a las instalaciones municipales las cuales determinan una proporción menor de instalaciones por habitante que las de otros municipios de la comarca con el mismo rango de población como puede ser Usurbil. También la proporción es menor en cuanto a su diversidad.

Nº de Instalaciones Municipales		Nº Instalaciones NO Municipales	
Frontón cubierto	1	Asociaciones deportivas	
Frontón descubierto		Gimnasios	
Campos de fútbol		Centros Escolares	
Estadio de atletismo		Otras instalaciones	
Polideportivos	1		
Otras instalaciones			

Tabla 25. Número y tipo de instalaciones deportivas ubicadas en el municipio de Urnieta.

#### •recursos humanos

En este apartado no se han incorporado los datos correspondientes por lo que no podemos hacer una valoración ni en relación a la gestión ni a los recursos humanos de los que dispone el deporte en este municipio.

### 3.2.7. USURBIL

#### •participación

Los datos recogidos nos indican que existe un total de 3.531 usuarios de los cuales 1.744 son usuarios abonados. Esto nos permite señalar que entre 6 y 7 personas de cada 10 habitantes utilizan las instalaciones municipales, de las cuales 3 ó 4 están abonadas a ellas, situándose el índice relativo de abonados por habitante en un 30,47%. El nº de actividades de tipo deportivo-federado en el municipio es de 8 y el nº de actividades físico-deportivas diferentes que se ofertan es de 5.

Con respecto al nº total de practicantes, debemos señalar que el dato recogido nos parece erróneo ya que dicho número podrá ser en el más curioso de los casos igual al del nº total de usuarios pero nunca menor. Obviamente no se ha tenido en cuenta la práctica deportiva libre al extraer este dato.

<b>Nº de usuarios abonados</b>	<b>1.744</b>
Nº total de usuarios	3.531
Nº de practicantes práctica organizada	
Nº de Practicantes federados	
<b>Nº total de practicantes</b>	<b>616</b>
Nº de usos estimados/mes	

Tabla 26. Valores de indicadores de participación correspondientes al municipio de Usurbil, con 5723 habitantes.

#### •instalaciones

Los datos incorporados en este apartado destacan que este municipio dispone de mayor número de instalaciones deportivas por habitante que los de su mismo rango de población dentro de esta comarca. También la diversidad de estas es mayor.

Nº de Instalaciones Municipales		Nº Instalaciones NO Municipales	
Frontón cubierto	3	Asociaciones deportivas	1
Frontón descubierto	1	Gimnasios	
Campos de fútbol	1	Centros Escolares	2
Estadio de atletismo		Otras instalaciones	
Polideportivos	1		
Otras instalaciones	1		

Tabla 27. Número y tipo de instalaciones deportivas ubicadas en el municipio de Usurbil.

#### •recursos humanos

Existe un club, una empresa y un autónomo que prestan servicios deportivos en las instalaciones municipales.

Personal de Formación		Personal de Mantenimiento	
Coordinadores		Técnicos Mantenimiento	1
Monitores	5	Técnicos especialistas	
Otros técnicos	1	Limpieza	4

Tabla 28. Recursos humanos relacionados con la práctica deportiva municipal, correspondientes al municipio de Usurbil.

### 3.3. Urola-Kosta

Esta comarca se encuentra configurada por 10 municipios: Aia, Aizarnazabal, Azkoitia, Azpeitia, Errezil, Getaria, Orío, Zarautz, Zestoa y Zumaia con una población 69.286 habitantes.

Continuaremos con la estructura inicialmente planteada, realizando las valoraciones por municipio.

#### 3.3.1. AIA

##### •participación

Se registra la existencia de 5 actividades deportivas practicadas en el municipio con 4 practicantes federados hombres. Así mismo se imparten cursos de 2 actividades físico deportivas (Aeróbic y Gim-Jazz).

Valores de indicadores de participación correspondientes al municipio de Aia, con 1771 habitantes.

#### •instalaciones

Dispone de un buen nº de instalaciones municipales, tanto en cantidad como en variabilidad ya que además de los 5 frontones se registran 1 piscina descubierta, 1 sala multiuso y 1 probadero municipal.

Nº de Instalaciones Municipales		Nº Instalaciones NO Municipales	
Frontón cubierto	4	Asociaciones deportivas	2
Frontón descubierta	1	Gimnasios	
Campos de fútbol		Centros Escolares	2
Estadio de atletismo		Otras instalaciones	
Polideportivos			
Otras instalaciones	3		

Tabla 29. Número y tipo de instalaciones deportivas ubicadas en el municipio de Aia.

#### •recursos humanos

En este apartado se registra la existencia de 2 clubes que prestan servicios deportivos.

Personal de Formación		Personal de Mantenimiento	
Coordinadores		Técnicos Mantenimiento	2
Monitores	4	Técnicos especialistas	
Otros técnicos		Limpieza	1

Tabla 30. Recursos humanos relacionados con la práctica deportiva municipal, correspondientes al municipio de Aia.

### 3.3.2. AIZARNAZABAL

#### •participación

Los datos recogidos no permiten realizar una valoración relacionada con la práctica deportiva municipal dado que no se han incorporado los correspondientes a este apartado.

#### •instalaciones

Dispone de un nº de instalaciones por habitante mayor que el del municipio de su mismo rango de población dentro de la comarca (Errezil). En cuanto a su diversidad esta se puede equiparar.

Nº de Instalaciones Municipales		Nº Instalaciones NO Municipales	
Frontón cubierto	1	Asociaciones deportivas	
Frontón descubierto	1	Gimnasios	
Campos de fútbol	1	Centros Escolares	
Estadio de atletismo		Otras instalaciones	
Polideportivos			
Otras instalaciones			

Tabla 31. Número y tipo de instalaciones deportivas ubicadas en el municipio de Aizarnazabal.

#### •recursos humanos

En este apartado se registra que las 3 instalaciones municipales son gestionadas por servicios municipales y existe un club deportivo que presta los servicios deportivos.

### 3.3.3. AZKOITIA

#### •participación

Los datos recogidos nos indican que existe un total de usuarios de las instalaciones municipales de 1.855 - entre 1 persona de cada 10 habitantes y 2 de cada 12 son usuarios las instalaciones municipales-. Situándose el índice relativo de abonados por habitante en un 15,69%. El nº de personas que realizan práctica deportiva organizada es de 900, de los cuales 550 son practicantes federados y 345 son practicantes abonados. La proporción entre el nº de usuarios abonados y el nº de practicantes federados es de 3 a 1.

Con respecto al nº total de practicantes, debemos señalar que el dato recogido nos parece erróneo ya que la proporción entre el nº total de usuarios y el nº de practicantes de actividades organizadas hace suponer que existe un número elevado de practicantes de actividades libres en este municipio que no han sido contabilizados como practicantes.

Se registran un total de 11 actividades de deporte federado y 7 cursos de actividades físico-deportivas.

<b>Nº de usuarios abonados</b>	<b>1.672</b>
Nº total de usuarios	1.855
Nº de practicantes práctica organizada	900
Nº de Practicantes federados	550
Nº total de practicantes	? 345
Nº de usos estimados/mes	

Tabla 32. Valores de indicadores de participación correspondientes al municipio de Azkoitia, con 10.650 habitantes.

En cuanto a servicios asociados a la participación se registran en las instalaciones deportivas municipales un servicio de masaje y 3 cafeterías.

#### •instalaciones

En lo que respecta al nº de instalaciones por habitante mantiene la proporción con el municipio de esta comarca que más se aproxima a su nº de habitantes (Zumaia), así mismo la diversidad de las mismas es equiparable.

Nº de Instalaciones Municipales		Nº Instalaciones NO Municipales	
Frontón cubierto	3	Asociaciones deportivas	18
Frontón descubierto	2	Gimnasios	1
Campos de fútbol	2	Centros Escolares	3
Estadio de atletismo		Otras instalaciones	
Polideportivos	1		
Otras instalaciones	3		

Tabla 33. Número y tipo de instalaciones deportivas ubicadas en el municipio de Azkoitia.

#### •recursos humanos

En este apartado se registra que existen 2 clubes deportivos en la gestión de instalaciones municipales y otras 2 son gestionadas por los servicios municipales, con 6 clubes en la prestación de servicios y 2 autónomos.

Ninguna empresa en la gestión de instalaciones.

Personal de Formación		Personal de Mantenimiento	
Coordinadores		Técnicos Mantenimiento	3
Monitores	5	Técnicos especialistas	1
Otros técnicos		Limpieza	3

Tabla 34. Recursos humanos relacionados con la práctica deportiva municipal, correspondientes al municipio de Azkoitia.

### 3.3.4. AZPEITIA

#### •participación

Los datos recogidos nos indican que existe un total de 6.175 abonados a las instalaciones municipales (3.038 mujeres y 3.137 hombres) lo que determina que 4 personas de cada 10 habitantes y 5 de cada 12 son abonados a las instalaciones municipales, situándose el índice de abonados por habitante en un 44,29 %.

La escasa diferencia entre el nº total de practicantes y el nº de usuarios abonados nos señala que el índice de poli deportividad de los usuarios estará por debajo de 1,2 (por cada 10 usuarios habría 12 practicantes) aunque no lo podemos determinar con exactitud al no disponer del nº total de usuarios. La proporción entre el nº de usuarios abonados y el nº de practicantes federados es de 12 a 1.

<b>Nº de usuarios abonados</b>	<b>6.175</b>
Nº total de usuarios	
Nº de practicantes práctica organizada	
Nº de Practicantes federados	495
Nº total de practicantes	7.436
Nº de usos estimados/mes	

Tabla 35. Valores de indicadores de participación correspondientes al municipio de Azpeitia, con 13.941 habitantes.

Con relación a servicios asociados a la participación existe un servicio de masaje y una cafetería en las instalaciones municipales.

#### •instalaciones

El nº de instalaciones deportivas por habitante es elevado en este municipio que se aproxima al nº de instalaciones del municipio más populoso de esta comarca (Zarauz).

Además Azpeitia es el único de Urola–Kosta que dispone de 2 Polideportivos.

<b>Nº de Instalaciones Municipales</b>	<b>Nº Instalaciones NO Municipales</b>
Frontón cubierto	4 Asociaciones deportivas
Frontón descubierto	2 Gimnasios
Campos de fútbol	3 Centros Escolares
Estadio de atletismo	Otras instalaciones
Polideportivos	2
Otras instalaciones	

Tabla 36. Número y tipo de instalaciones deportivas ubicadas en el municipio de Azpeitia.

#### •recursos humanos

En este apartado se registra que son 2 las instalaciones gestionadas por servicios municipales.

Dos son las empresas que prestan servicios deportivos.

Personal de Formación		Personal de Mantenimiento	
Coordinadores	1	Técnicos Mantenimiento	1
Monitores	2	Técnicos especialistas	
Otros técnicos	2	Limpieza	6

Tabla 37. Recursos humanos relacionados con la práctica deportiva municipal, correspondientes al municipio de Azpeitia.

### 3.3.5. ERREZIL

#### ·participación

Este municipio tiene una población de 611 habitantes.

Se practica la actividad de Yoga.

Los datos recogidos no permiten realizar una valoración relacionada con la práctica deportiva municipal, dado que solo se ha incorporado el dato anteriormente señalado dentro de este apartado.

#### ·instalaciones

Errezil es el municipio con menos habitantes dentro de esta comarca. Tiene aproximadamente 1/3 parte de los habitantes de Aia y la proporción entre el nº de instalaciones de Errezil y el nº de instalaciones de Aia es de 2 a 8.

La diversidad de instalaciones, se acerca más y su proporción es de 2 tipos a 4 tipos de instalaciones respectivamente.

Nº de Instalaciones Municipales		Nº Instalaciones NO Municipales	
Frontón cubierto	1	Asociaciones deportivas	1
Frontón descubierto		Gimnasios	
Campos de fútbol		Centros Escolares	
Estadio de atletismo		Otras instalaciones	
Polideportivos			
Otras instalaciones	1		

Tabla 38. Número y tipo de instalaciones deportivas ubicadas en el municipio de Errezil.

#### ·recursos humanos

Los datos recogidos no permiten realizar una valoración relacionada con los recursos humanos dado que no se han incorporado los correspondientes a este apartado.



### 3.3.6. GETARIA

#### •participación

Los datos recogidos nos indican que existe un total de 370 usuarios de instalaciones municipales de los cuales 350 son abonados. Esto nos permite señalar que 1 persona de cada 10 habitantes y 2 de cada 14 son usuarios de las instalaciones municipales, situándose el índice relativo de abonados por habitante en un 13,8%. El nº de actividades de tipo deportivo-federado en el municipio es de 4 y el nº de actividades físico-deportivas diferentes que se ofertan es de 5.

<b>Nº de usuarios abonados</b>	<b>350</b>
Nº total de usuarios	370
Nº de practicantes práctica organizada	
Nº de Practicantes federados	
Nº total de practicantes	
Nº de usos estimados/mes	

Tabla 39. Valores de indicadores de participación correspondientes al municipio de Getaria, con 2520 habitantes.

En cuanto a los servicios relacionados con la salud y asociados a la participación, podemos señalar que existe un servicio de dietista y un servicio de masaje.

#### •instalaciones

Este municipio es el de menor cantidad de habitantes entre los que disponen de polideportivos en esta comarca. La proporción del nº de instalaciones con el que le sigue en nº de habitantes (Orio 4.699) es de 5 a 7 y la proporción entre ambos municipios con respecto a los tipos de instalaciones, variabilidad o diversidad de estas es de 2 tipos a 6 tipos.

<b>Nº de Instalaciones Municipales</b>		<b>Nº Instalaciones NO Municipales</b>	
Frontón cubierto	2	Asociaciones deportivas	2
Frontón descubierto	2	Gimnasios	
Campos de fútbol		Centros Escolares	1
Estadio de atletismo		Otras instalaciones	
Polideportivos	1		
Otras instalaciones			

Tabla 40. Número y tipo de instalaciones deportivas ubicadas en el municipio de Getaria.

### •recursos humanos

En este apartado se registra que es 1 empresa la que gestiona instalaciones municipales.

Son 2 los clubes que prestan servicios deportivos y también existe una empresa que los presta.

Personal de Formación		Personal de Mantenimiento	
Coordinadores	1	Técnicos Mantenimiento	1
Monitores	3	Técnicos especialistas	2
Otros técnicos	2	Limpieza	1

Tabla 41. Recursos humanos relacionados con la práctica deportiva municipal, correspondientes al municipio de Getaria.

### 3.3.7. ORIO

#### •participación

Los datos recogidos nos indican que existe un total de 1.946 usuarios de los cuales 1.625 son usuarios abonados.

Esto nos permite señalar que 4 de cada 10 habitantes y 5 de cada 13 habitantes utilizan las instalaciones municipales, situándose el índice relativo de abonados por habitante en un 34,58%. El nº de actividades de tipo deportivo-federado en el municipio es de 15.

Con respecto al nº total de practicantes, debemos señalar que el dato recogido nos parece erróneo ya que dicho número podrá ser en el más curioso de los casos igual al del nº total de usuarios pero nunca menor.

Obviamente no se ha tenido en cuenta al práctica deportiva libre al extraer este dato.

<b>Nº de usuarios abonados</b>	<b>1.625</b>
Nº total de usuarios	1.946
Nº de practicantes práctica organizada	328
Nº de Practicantes federados	
Nº total de practicantes	? 328
Nº de usos estimados/mes	

Tabla 42. Valores de indicadores de participación correspondientes al municipio de Orio, con 4.699 habitantes.

### •instalaciones

Dispone de un buen nº de instalaciones para la práctica deportiva en relación a su población pero sobre todo destaca la diversidad de estas -por encima de otros municipios más populosos de la comarca si exceptuamos a Zarautz.

Nº de Instalaciones Municipales		Nº Instalaciones NO Municipales	
Frontón cubierto	2	Asociaciones deportivas	2
Frontón descubierto		Gimnasios	1
Campos de fútbol	1	Centros Escolares	2
Estadio de atletismo		Otras instalaciones	
Polideportivos	1		
Otras instalaciones	2		

Tabla 43. Número y tipo de instalaciones deportivas ubicadas en el municipio de Orio.

### •recursos humanos

Existe una instalación gestionada por servicios municipales, así mismo también existen 1 club y 1 empresa en la gestión de instalaciones municipales.

Una empresa presta servicios deportivos.

Personal de Formación		Personal de Mantenimiento	
Coordinadores		Técnicos Mantenimiento	2
Monitores	6	Técnicos especialistas	
Otros técnicos		Limpieza	2

Tabla 44. Recursos humanos relacionados con la práctica deportiva municipal, correspondientes al municipio de Orio.

## 3.3.8. ZARAUTZ

### •participación

Se registran 15 actividades de deporte federado, así mismo se ofertan 9 cursos de actividades físico- deportivas en las instalaciones municipales.

Es el municipio con mayor nº de practicantes federados de esta comarca entre los que han registrado este dato.

El nº total de practicantes no puede ser inferior al de practicantes federados, obviamente no se han tenido en cuenta la práctica federada al extraer este dato.

<b>Nº de usuarios abonados</b>	
Nº total de usuarios	
Nº de practicantes práctica organizada	
Nº de Practicantes federados	1.620
Nº total de practicantes	7443
Nº de usos estimados/mes	

Tabla 45. Valores de indicadores de participación correspondientes al municipio de Zarautz, con 22322 habitantes.

#### •instalaciones

Dispone de un buen nº de instalaciones para la práctica deportiva en relación a su población –la mayor de la comarca- pero sobre todo destaca la diversidad de estas (8 tipos). En ambos parámetros esta sobre el resto de municipios de esta comarca.

<b>Nº de Instalaciones Municipales</b>		<b>Nº Instalaciones NO Municipales</b>	
Frontón cubierto	3	Asociaciones deportivas	11
Frontón descubierto	3	Gimnasios	
Campos de fútbol	2	Centros Escolares	5
Estadio de atletismo		Otras instalaciones	
Polideportivos	1		
Otras instalaciones	6		

Tabla 46. Número y tipo de instalaciones deportivas ubicadas en el municipio de Zarautz.

#### •recursos humanos

Existen 3 instalaciones gestionadas por servicios municipales, así mismo también se registra 1 club en la gestión de instalaciones municipales. Ninguna empresa en la gestión de instalaciones.

Dos clubes, 2 empresas y 9 funcionarios o similares prestan servicios deportivos

<b>Personal de Formación</b>	<b>Personal de Mantenimiento</b>	
Coordinadores	6	
Monitores	8	
Otros técnicos	1	
	Técnicos Mantenimiento	8
	Técnicos especialistas	
	Limpieza	4

Tabla 47. Recursos humanos relacionados con la práctica deportiva municipal, correspondientes al municipio de Zarautz.

### 3.3.9. ZESTOA

#### •participación

Este municipio tiene una población de 3124 habitantes.

Se registra 4 actividades de deporte federado y 4 cursos de actividades físico-deportivas.

Los datos recogidos, no permiten realizar una valoración relacionada con la práctica deportiva municipal ya que no se han incorporado los correspondientes a este apartado.

#### •instalaciones

Los datos recogidos no permiten hacer una valoración relacionada con las instalaciones ya que no se han incorporado los correspondientes a este apartado.

#### •recursos humanos

Los datos recogidos no permiten hacer una valoración relacionada con los recursos humanos ya que no se han incorporado los correspondientes a este apartado.

### 3.3.10. ZUMAIA

#### •participación

Los datos recogidos nos indican que existe un total de 7.216 usuarios de los cuales 3.325 son usuarios abonados. Esto nos permite señalar que 8 de cada 10 habitantes y 9 de cada 12 habitantes utilizan las instalaciones municipales. Situándose el índice relativo de abonados por habitante en un 37,63%. El nº de actividades de tipo deportivo-federado en el municipio es de 15.

Con respecto al nº total de practicantes, debemos señalar que el dato recogido nos parece erróneo ya que dicho número podrá ser en el más curioso de los casos igual al del nº total de usuarios pero nunca menor. Obviamente no se ha tenido en cuenta al práctica deportiva libre al extraer este dato.

<b>Nº de usuarios abonados</b>	<b>3.325</b>
Nº total de usuarios	7.216
Nº de practicantes práctica organizada	2.159
Nº de Practicantes federados	990
Nº total de practicantes	?? 2.159
Nº de usos estimados/mes	

Tabla 48. Valores de indicadores de participación correspondientes al municipio de Zumaia, con 8836 habitantes.

### •instalaciones

Dispone de un buen nº de instalaciones municipales para la práctica deportiva en relación a su población. En cuanto a la diversidad de estas son 3 los tipos diferentes de instalaciones.

Se registran como otras instalaciones ubicadas en el municipio, el “Pabellón Marítimo” y el “Puerto Deportivo de Vela”

<b>Nº de Instalaciones Municipales</b>		<b>Nº Instalaciones NO Municipales</b>	
Frontón cubierto	3	Asociaciones deportivas	15
Frontón descubierto	2	Gimnasios	
Campos de fútbol	1	Centros Escolares	2
Estadio de atletismo		Otras instalaciones	2
Polideportivos	1		
Otras instalaciones			

Tabla 49. Número y tipo de instalaciones deportivas ubicadas en el municipio de Zumaia.

### •recursos humanos

Existen 2 instalaciones gestionadas por servicios municipales, así mismo también se registra 1 empresa en la gestión de instalaciones municipales. .

Un club, 1 empresa, 2 autónomos y 1 funcionario o similar prestan servicios deportivos.

<b>Personal de Formación</b>		<b>Personal de Mantenimiento</b>	
Coordinadores	1	Técnicos Mantenimiento	2
Monitores	13	Técnicos especialistas	
Otros técnicos	1	Limpieza	6

Tabla 50. Recursos humanos relacionados con la práctica deportiva municipal, correspondientes al municipio de Zumaia.

## 3.4. Deba Aldea

Esta comarca se encuentra configurada por catorce municipios: Antzuola, Aretxabaleta, Arrasate, Bergara, Deba, Eibar, Elgeta, Elgoibar, Eskoriatza, Leintz-Gatzaga, Mendaro, Mutriku, Oñati, Soraluze, con una población total de 115785 habitantes. Continuaremos con la estructura inicialmente planteada, realizando las valoraciones por municipio.

### 3.4.1. ANTZUOLA

Con una población de 2074 habitantes.

#### •participación

Los datos recogidos nos indican que existen 112 usuarios abonados, 102 mujeres y 10 hombres. En cuanto a la edad de los usuarios, encontramos que el 55% de ellos se sitúan en la franja de 18 a 24 años. No disponemos de los datos referidos al nº total de persona que realizan práctica deportiva organizada por lo que no podemos valorar los mismos. Pero sí podemos aportar que el número de usos anuales de los practicantes abonados se estima en 92. Así mismo el nº de usos anuales de los federados se eleva a 96.

#### •instalaciones

En relación al número de habitantes de este municipio, se observa una amplia variabilidad de instalaciones, así como de los usos de las mismas.

Nº de Instalaciones Municipales		Nº Instalaciones NO Municipales	
Frontón cubierto	1	Asociaciones deportivas	2
Frontón descubierto	1	Gimnasios	1
Campos de fútbol	1	Centros Escolares	1
Estadio de atletismo		Otras instalaciones	
Polideportivos			
Otras instalaciones	2		

Tabla 51. Número y tipo de instalaciones deportivas ubicadas en el municipio de Antzuola

Además de los frontones y el campo de fútbol, en este municipio disponen de unas instalaciones polideportivas descubiertas que cuentan con un campo de baloncesto, balonmano, fútbol-sala, y una sala polivalente en la que se dan diferentes usos como: aeróbic, gimnasia, tai-chi, y yoga

Estas instalaciones están dotadas con 2 vestuarios y 2 servicios.

Así mismo en el centro escolar “Antzuolako Herri Ikastetxea, disponen de un gimnasio al cual se le da uso escolar en el horario correspondiente y uso público en el resto de las horas.

Se ofrecen un total de 6 actividades físico-deportivas en las instalaciones municipales.

#### •recursos humanos

En este apartado se registra una instalación gestionada por los servicios municipales y un club que gestiona las instalaciones deportivas. Disponen de un responsable de mantenimiento, y de dos personas encargadas de la limpieza y de un funcionario que participa en la gestión municipal.

En cuanto a la prestación de servicios en las instalaciones deportivas, se observa la participación de tres clubes deportivos: Antzuola Kirol Elkarte en Fútbol, Olalde Euskal Kirolak en Pelota y Arrola Mendizaleen Elkarte en Montaña, además de una empresa deportiva y un funcionario que participan en el desarrollo de actividades deportivas en las distintas instalaciones.

Destacar que en las instalaciones deportivas cuentan con un servicio de salud en la que un médico se encarga de realizar inspecciones médicas a los practicantes de deportes.

Personal de Formación		Personal de Mantenimiento	
Coordinadores	1	Técnico Mantenimiento	1
Monitores		Técnicos especialistas	
Otros técnicos	1	Limpieza	2

Tabla 52. Recursos humanos relacionados con la práctica deportiva municipal correspondientes al municipio de Antzuola.

### 3.4.2. ARETXABALETA

Este municipio cuenta con 6.468 habitantes.

#### •participación

Al no habernos sido facilitada la información de este apartado, no podemos realizar una valoración del mismo.



### •instalaciones

Dispone de un buen nº de instalaciones municipales para la práctica deportiva, tanto en cantidad como en variabilidad.

Nº de Instalaciones Municipales		Nº Instalaciones NO Municipales	
Frontón cubierto	2	Asociaciones deportivas	3
Frontón descubierto	1	Gimnasios	1
Campos de fútbol	1	Centros Escolares	2
Estadio de atletismo		Otras instalaciones	1
Polideportivos	1		
Otras instalaciones	1		

Tabla 53. Número y tipo de instalaciones deportivas ubicadas en el municipio de Aretxabaleta.

En este municipio además de contar con las instalaciones que se presentan en la tabla, cuentan con 2 piscinas, una cubierta y otra descubierta, una pista polideportiva, una sala monovalente para musculación y otra polivalente en la que se practica el spinning, gimnasia, tonificación etc....

Además de contar con un rocódromo, servicio de sauna, y un skate park.

Se ofrecen un total de 16 cursos de diferente índole a los usuarios.

### •recursos humanos

La gestión municipal lleva 5 de las instalaciones municipales, además de contar con una empresa para el desarrollo de las actividades.

Personal de Formación		Personal de Mantenimiento	
Coordinadores	1	Técnico Mantenimiento	1
Monitores	5	Técnicos especialistas	
Otros técnicos		Limpieza	2

Tabla 54. Recursos humanos relacionados con la práctica deportiva municipal correspondientes al municipio de Aretxabaleta.

### 3.4.3. ARRASATE

Con una población de 22.315 habitantes.

## participación

<b>Nº de usuarios abonados</b>	<b>5.534</b>
Nº total de usuarios	
Nº de practicantes práctica organizada	
Nº de Practicantes federados	1.756
Nº total de practicantes	
Nº de usos estimados/mes	

Tabla 55. Valores de indicadores de participación correspondientes al municipio de Arasate, con 22315 habitantes.

Nos encontramos ante un municipio con un número importante de abonados a sus instalaciones deportivas, pero dado que solo disponemos de los datos de nº de abonados y nº de practicantes federados no nos es posible realizar valoraciones.

## instalaciones

Este municipio dispone de un gran número de instalaciones deportivas y de una gran variabilidad de las mismas.

Nº de Instalaciones Municipales		Nº Instalaciones NO Municipales	
Frontón cubierto	6	Asociaciones deportivas	21
Frontón descubierto	3	Gimnasios	3
Campos de fútbol	1	Centros Escolares	3
Estadio de atletismo	1	Otras instalaciones	
Polideportivos	2		
Otras instalaciones	24		

Tabla 56. Número y tipo de instalaciones deportivas ubicadas en el municipio de Arrasate.

Además de las instalaciones habituales de frontón, campo de fútbol y pista de atletismo, este municipio cuenta con diversidad de instalaciones ubicadas en dos zonas deportivas principalmente, Mojategi y Musakola. En la zona deportiva de Mojategi nos encontramos con 2 campos de fútbol 7, además del campo de fútbol de 11, campo de rugby y de sofbol, así como una pista de atletismo.

En cuanto a Musakola kiroldegia nos hallamos ante dos pistas polideportivas, 2 canchas de tenis semi cubiertas y una descubierta y tres pistas para squash.

En los polideportivos cuentan con 2 piscinas, una de 50 y otra de 25, además de la de recreo y chapoteo. Con 7 salas monovalentes, de judo, fines, sala de reuniones, sala de médico, sala de masajes.

Así mismo dispone de 2 salas polivalentes a las que se les da distintas utilidades, como Pilates, etc.

Estas instalaciones tienen la peculiaridad de contar con un Boulder (para escalada), un parque de skate, pista de patinaje así como una pista para coches teledirigidos.

Tres gimnasios privados completarían la oferta de instalaciones deportivas.

El municipio cuenta con tres centros escolares además de la Universidad laboral de Mondragón.

#### •recursos humanos

Toman parte en las actividades 21 asociaciones de diversas modalidades deportivas, entre ellas cicloturismo, montaña, squash, etc.

Se realizan un gran número de actividades, y se ofertan 12 cursos diferentes de actividades deportivas: aquagym, natación bebés, gimnasia adaptada, gimnasia terapéutica etc.

También cabe destacar que se oferta una campaña de verano con diversas actividades tanto deportivas como de ocio: escalada, capoeira, patinaje, tenis...

Personal de Formación		Personal de Mantenimiento	
Coordinadores	6	Técnico Mantenimiento	1
Monitores	4	Técnicos especialistas	1
Otros técnicos		Limpieza	

Tabla 57. Recursos humanos relacionados con la práctica deportiva municipal correspondientes al municipio de Arrasate.

Para el desarrollo de las actividades deportivas el municipio cuenta con 6 coordinadores, 60 monitores y 12 monitores más para el desarrollo del deporte escolar.

Además de contar con la participación de 2 médicos en el servicio de salud y un masajista acupuntor.

### 3.4.4. BERGARA

Con una población de 14.858 habitantes.

#### •participación

Los datos aportados por este municipio a la participación en instalaciones deportivas municipales, se ciñe a 1.500 abonados y 700 practicantes en actividades. Es por ello que no podemos realizar valoraciones en este apartado.

#### •instalaciones

Nº de Instalaciones Municipales		Nº Instalaciones NO Municipales	
Frontón cubierto		Asociaciones deportivas	14
Frontón descubierto		Gimnasios	2
Campos de fútbol		Centros Escolares	6
Estadio de atletismo		Otras instalaciones	
Polideportivos			
Otras instalaciones			

Tabla 58. Número y tipo de instalaciones deportivas ubicadas en el municipio de Bergara.

Al no haber sido facilitada la información referente a las instalaciones deportivas municipales no podemos realizar una valoración fidedigna de las mismas.

Cuentan con un buen nº de asociaciones deportivas de distinta índole, montaña,

#### •recursos humanos

En este apartado contamos con 38 instalaciones deportivas que están gestionadas por los servicios municipales, además de contar con la participación de un club deportivo y de dos empresas de servicios para la gestión de las instalaciones.

Para el desarrollo de las actividades deportivas cuentan con tres empresas de servicios.

Se ofrecen 8 actividades deportivas diferentes, Pilates, gimnasia para mayores, aeróbic, yoga, etc.

Personal de Formación		Personal de Mantenimiento	
Coordinadores	1	Técnico Mantenimiento	1
Monitores	15	Técnicos especialistas	
Otros técnicos	1	Limpieza	3

Tabla 59. Recursos humanos relacionados con la práctica deportiva municipal correspondientes al municipio de Bergara.

### 3.4.5. DEBA

Con una población de 5.313 habitantes.

#### participación

El municipio cuenta con 376 usuarios abonados de los cuales 71 son pertenecientes al municipio. De estos 116 son menores de 17 años y 30 de más de 65.

Al no disponer de más datos, no podemos realizar valoraciones en este apartado.

#### instalaciones

Nº de Instalaciones Municipales		Nº Instalaciones NO Municipales	
Frontón cubierto	1	Asociaciones deportivas	7
Frontón descubierto	1	Gimnasios	1
Campos de fútbol	1	Centros Escolares	2
Estadio de atletismo		Otras instalaciones	
Polideportivos			
Otras instalaciones	2		

Tabla 60. Número y tipo de instalaciones deportivas ubicadas en el municipio de Deba.

En cuanto al nº de instalaciones municipales dado el nº de habitantes del municipio, observamos que están bien dotados. Disponen de dos frontones, un campo de fútbol que cuenta con una grada, pistas polideportivas, una cubierta y otra descubierta cuya utilidad es polivalente, baloncesto, balonmano, futbito, etc. Cuentan también con tres salas monovalentes para: fitness, sauna, spinning, y una sala polivalente para gimnasia en sus diversas modalidades.

Además disponen de una pista de squash, un rocódromo, y un bolatoki.

Las instalaciones cuentan con 5 vestuarios y 4 servicios.

Así mismo las instalaciones municipales disponen de una sala de 80m<sup>2</sup> y de un surf -bodyboard.

#### recursos humanos

Personal de Formación		Personal de Mantenimiento	
Coordinadores		Técnico Mantenimiento	1
Monitores	4	Técnicos especialistas	
Otros técnicos	1	Limpieza	1

Tabla 61. Recursos humanos relacionados con la práctica deportiva municipal correspondientes al municipio de Deba.

En relación a la gestión de las instalaciones, una de ellas está gestionada por los servicios municipales. El municipio cuenta también con la gestión a través de un club deportivo y de una empresa de servicios.

Se ofrecen actividades deportivas en las instalaciones municipales a través de una empresa de servicios. Se ofertan 6 actividades deportivas diferentes: escalada, pelota, fútbol, surf, body board y deporte escolar.

Como peculiaridad comentar que se ofertan cursos de body-balance, spinning, bodycombat, y entrenamiento personalizado.

Para el mantenimiento de las instalaciones cuenta con un técnico y 2 operarios de mantenimiento.

### 3.4.6. EIBAR

Con un total de 27.526 habitantes.

#### ·participación

<b>Nº de usuarios abonados</b>	<b>8.600</b>
Nº total de usuarios	9.300
Nº de practicantes práctica organizada	
Nº de Practicantes federados.	
Nº total de practicantes	
Nº de usos estimados/mes	5 5.000

Tabla 62. Valores de indicadores de participación correspondientes al municipio de Eibar, con 27.526 habitantes.

De los 8.600 usuarios abonados, 3.841 pertenecen al género femenino, 4.759 al masculino. De los cuales 3.297 se situarían en la franja de edad entre 25 y 44 años y 2288 entre los menores de 17 años. Así mismo entre 45 y 65 años se situarían 1669 usuarios. De todos ellos, 7.900 pertenecerían al municipio.

#### ·instalaciones

<b>Nº de Instalaciones Municipales</b>	<b>Nº Instalaciones NO Municipales</b>	
Frontón cubierto	6 Asociaciones deportivas	
Frontón descubierto	6 Gimnasios	5
Campos de fútbol	3 Centros Escolares	12
Estadio de atletismo	1 Otras instalaciones	
Polideportivos	2	
Otras instalaciones	19	

Tabla 63. Número y tipo de instalaciones deportivas ubicadas en el municipio de Eibar.

En este apartado cabe señalar que las instalaciones de fútbol, las tres cuentan con grada, además de las instalaciones municipales que se presentan en la tabla, cuenta también con un campo de rugby. También disponen de 5 pistas para paddel y tenis, así como de un boulder y un rocódromo. En las instalaciones de los polideportivos disponen de una piscina cubierta y otra descubierta y 4 salas monovalentes para fitness, mantenimiento etc. Además de dos pistas cubiertas, una de 45x 25 y otra de 30 x 18. Dado que cuentan con 12 centros escolares, la suma total de instalaciones deportivas supera con toda seguridad a las presentadas en esta tabla.

Todas estas instalaciones generan 20 actividades deportivas de distinta índole. Se ofertan 120 cursos diferentes de actividades físico-deportivas para los usuarios de las instalaciones deportivas.

Estas instalaciones cuentan con un total de 22 vestuarios.

#### •recursos humanos

Personal de Formación		Personal de Mantenimiento	
Coordinadores	2	Técnico Mantenimiento	1
Monitores	16	Técnicos especialistas	
Otros técnicos	1	Limpieza	10

Tabla 64. Recursos humanos relacionados con la práctica deportiva municipal correspondientes al municipio de Eibar.

En el municipio, una instalación está gestionada por los servicios municipales.

En cuanto al desarrollo de las actividades, un club deportivo, 3 autónomos, 2 empresas de servicios y 4 funcionarios prestan sus servicios para gestionar toda la actividad deportiva que se genera en las instalaciones.

Para el desarrollo de estas actividades, se cuenta con el servicio de 2 coordinadores y 16 monitores.

Para el mantenimiento de las instalaciones cuentan con un técnico de mantenimiento, 1 operario y 10 personas de limpieza.

Así mismo se cuenta con un servicio de salud atendido por un médico.

### 3.4.7. ELGETA

#### •participación

No disponemos de información en este apartado, por lo que no podemos realizar ninguna valoración

#### •instalaciones

Nº de Instalaciones Municipales		Nº Instalaciones NO Municipales	
Frontón cubierto	1	Asociaciones deportivas	
Frontón descubierto		Gimnasios	
Campos de fútbol		Centros Escolares	
Estadio de atletismo		Otras instalaciones	
Polideportivos	1		
Otras instalaciones	5		

Tabla 65. Número y tipo de instalaciones deportivas ubicadas en el municipio de Elgeta.

Fútbol sala, squash, rocódromo. Así mismo disponen de una pista polideportiva polivalente para todo tipo de usos municipales.

Disponen de sauna.

#### •recursos humanos

No se nos ha facilitado información en este apartado.

### 3.4.8. ELGOIBAR

Cuenta con una población de 10.699 habitantes.

#### •participación

No disponemos de datos e este apartado.

#### •instalaciones

Nº de Instalaciones Municipales		Nº Instalaciones NO Municipales	
Frontón cubierto	4	Asociaciones deportivas	17
Frontón descubierto	2	Gimnasios	
Campos de fútbol	1	Centros Escolares	4
Estadio de atletismo	1	Otras instalaciones	1
Polideportivos	1		
Otras instalaciones	21		

Tabla 66. Número y tipo de instalaciones deportivas ubicadas en el municipio de Elgoibar.



Las instalaciones municipales disponen de 2 piscinas cubiertas y 2 descubiertas, una de 25m. , una de chapoteo y dos de recreación.

Además cuenta de 1 pista polideportiva cubierta y 4 descubiertas, de las cuales una es de material sintético y las otras tres de cemento.

Disponen también con una sala monovalente para spinning y 4 polivalentes para artes marciales, mantenimiento, pilates, etc.

Así como 2 salas de musculación y un rocódromo.

Las instalaciones municipales disponen de sauna 15 vestuarios y 20 servicios.

Las instalaciones cuentan con el servicio de dos restaurantes.

En el municipio se hallan 17 asociaciones deportivas, un centro escolar y cuentan también con una pista de monopatín

#### •recursos humanos

Personal de Formación	Personal de Mantenimiento	
Coordinadores	Técnico Mantenimiento	2
Monitores	Técnicos especialistas	
Otros técnicos	Limpieza	4

Tabla 67. Recursos humanos relacionados con la práctica deportiva municipal correspondientes al municipio de Elgoibar.

Tres instalaciones deportivas están gestionadas por los servicios municipales.

3 clubes, 2 empresas y 2 funcionarios prestan sus servicios para la gestión de las entidades deportivas.

Para el mantenimiento de las instalaciones se cuenta con un técnico de mantenimiento y 4 del servicio de limpieza.

El municipio oferta 16 actividades físico-deportivas: natación, spinning, karate, danza del vientre, aquaerobic, pilates, etc.

Así mismo cuenta con la participación de un fisioterapeuta.

### 3.4.9. ESKORIATZA

Con un total de 3.928 habitantes.

### •participación

No disponemos de datos en este apartado.

### •instalaciones

Nº de Instalaciones Municipales		Nº Instalaciones NO Municipales	
Frontón cubierto	1	Asociaciones deportivas	3
Frontón descubierto	1	Gimnasios	
Campos de fútbol		Centros Escolares	3
Estadio de atletismo		Otras instalaciones	
Polideportivos			
Otras instalaciones	2		

Tabla 68. Número y tipo de instalaciones deportivas ubicadas en el municipio de Eskoriatza.

Disponen de un campo de utilidad polivalente. Una piscina descubierta de 25 y una de chapoteo cubierta.

También cuentan con una sala monovalente para spinning, una sala polivalente para todo tipo de actividades físicas.

Así mismo disponen de un mini frontón y un rocódromo.

Las instalaciones cuentan con un total de 10 vestuarios y 12 servicios.

Cuentan con tres asociaciones deportivas.

Las instalaciones deportivas ofrecen 3 cursos de baloncesto, fútbol-sala y pelota y un total de 7 actividades físicas deportivas: gimnasia, natación, musculación etc.

### •recursos humanos

Personal de Formación		Personal de Mantenimiento	
Coordinadores		Técnico Mantenimiento	2
Monitores	4	Técnicos especialistas	
Otros técnicos		Limpieza	

Tabla 69. Recursos humanos relacionados con la práctica deportiva municipal correspondientes al municipio de Eskoriatza.

Dos instalaciones están gestionadas por los servicios municipales, y cuentan también con la participación de dos clubes deportivos y una empresa de servicios para gestionar las actividades deportivas que se generan en el municipio.

Para el mantenimiento de las instalaciones cuentan con 2 técnicos de mantenimiento, que además realizan los servicios de limpieza.

Cuentan con el servicio de un fisioterapeuta.

#### 3.4.10. LEINT-GATZAGA

Municipio de 257 habitantes.

No podemos aportar ningún dato.

#### 3.4.11. MENDARO

Municipio de 1.689 habitantes

No se nos ha facilitado ningún dato.

#### 3.4.12. MUTRIKU

Municipio de 4.795 habitantes.

##### •instalaciones

El único dato que se nos ha facilitado es que disponen de un frontón cubierto y otro descubierto.

### 3.4.13. OÑATI

Con una población de 10.743 habitantes.

#### ·participación

<b>Nº de usuarios abonados</b>	<b>4.719</b>
Nº total de usuarios	
Nº de practicantes práctica organizada	
Nº de Practicantes federados	50.000
Nº total de practicantes	
Nº de usos estimados/mes	300.000

Tabla 70. Valores de indicadores de participación correspondientes al municipio de Oñati, con 10.743 habitantes.

En este apartado podemos destacar que de los 4.719 usuarios abonados, el 36% se hallan en la franja de edad de 25 a 44 años. Y el 27% a los menores de 17 años. Cabe destacar el equilibrio de participación existente entre ambos géneros. Del total de usuarios 2.334 pertenecen al género femenino y 2.385 al masculino.

#### ·instalaciones

Nº de Instalaciones Municipales		Nº Instalaciones NO Municipales	
Frontón cubierto	4	Asociaciones deportivas	
Frontón descubierto	1	Gimnasios	
Campos de fútbol	2	Centros Escolares	
Estadio de atletismo		Otras instalaciones	
Polideportivos	1		
Otras instalaciones	19		

Tabla 71. Número y tipo de instalaciones deportivas ubicadas en el municipio de Oñati.

**Campo de fútbol con grada uno y campo de fútbol cubierto.**

**Dos piscinas cubiertas.**

Además disponen de una pista polideportiva, cuatro salas monovalentes: rocódromo, spinning, y fitness, una sala polivalente, 2 pistas de paddel y tenis

Así mismo cuentan con dos parques uno de baloncesto y otro de fútbol-sala.

En las instalaciones deportivas cuentan con 4 vestuarios y 2 servicios. Disponen de un servicio de cafetería.

#### •recursos humanos

Personal de Formación	Personal de Mantenimiento		
Coordinadores	4	Técnico Mantenimiento	
Monitores	3	Técnicos especialistas	2
Otros técnicos	6	Limpieza	4

Tabla 72. Recursos humanos relacionados con la práctica deportiva municipal correspondientes al municipio de Oñate.

Una instalación esta gestionada por los servicios municipales y para la gestión de las actividades deportivas cuentan con un club, una empresa de servicios y una persona autónoma.

Para el desarrollo de las actividades deportivas el municipio cuenta con cuatro coordinadores, tres monitores, y seis técnicos.

Para el mantenimiento de las instalaciones disponen de 2 técnicos especialistas y cuatro del servicio de limpieza.

Las instalaciones deportivas ofrecen servicio de sauna, natación, pala, tenis, gimnasia, etc.

Se organizan 50 cursos de actividades físico-deportivas.

### 3.4.14. SORALUCE

#### •participación

<b>Nº de usuarios abonados</b>	<b>793</b>
Nº total de usuarios	861
Nº de practicantes práctica organizada	
Nº de Practicantes federados	
Nº total de practicantes	
Nº de usos estimados/mes	

Tabla 73. Valores de indicadores de participación correspondientes al municipio de Soralue, con 4098 habitantes.

En este apartado podemos destacar que de los 793 usuarios abonados. Cabe destacar el equilibrio de participación existente entre ambos géneros. Del total de usuarios 399 pertenecen al género femenino y 394 al masculino.

## •Instalaciones

Nº de Instalaciones Municipales		Nº Instalaciones NO Municipales	
Frontón cubierto	3	Asociaciones deportivas	4
Frontón descubierto		Gimnasios	
Campos de fútbol	1	Centros Escolares	2
Estadio de atletismo		Otras instalaciones	
Polideportivos	1		
Otras instalaciones			

Tabla 74. Número y tipo de instalaciones deportivas ubicadas en el municipio de Soraluze.

El municipio cuenta entre otras instalaciones con un campo de fútbol con grada, una piscina cubierta de 25m. Disponen de una pista polideportiva descubierta, así como una sala monovalente y otra polivalente a la que le dan distintas utilidades.

Las instalaciones se completan con una sala de squash, un tatami y un bolatoki.

Disponen de una cafetería.

Completan la oferta cuatro asociaciones deportivas y dos centros escolares.

## •recursos humanos

Personal de Formación		Personal de Mantenimiento	
Coordinadores		Técnico Mantenimiento	1
Monitores	3	Técnicos especialistas	
Otros técnicos	3	Limpieza	1

Tabla 75. Recursos humanos relacionados con la práctica deportiva municipal correspondientes al municipio de Soraluze.

Las instalaciones deportivas las gestionan una empresa deportiva, dos clubes y dos instalaciones más lo están directamente, por el servicio de deportes. En cuanto a la gestión deportiva, está en manos de un club y una empresa de deportes.

Del mantenimiento de las instalaciones se encarga un técnico y una del servicio de la limpieza.

Se ofertan 8 actividades de deportes: pala baloncesto, fútbol, natación, squash. Así como 8 cursos.

## 3.5. Goierri Aldea

Esta comarca se encuentra configurada por 51 municipios, con una población total de 110.898 habitantes.

Continuaremos con la estructura inicialmente planteada, realizando las valoraciones por municipio.

### 3.5.1. ABALTZISKETA

El municipio de Abaltzisketa cuenta con 295 habitantes.

#### •participación

Los datos recogidos no permiten realizar una valoración relacionada con la práctica deportiva municipal, dado que no han incorporado los correspondientes a este apartado.

#### •instalaciones

En este apartado tampoco han registrado datos que permitan realizar una valoración relacionada con la ubicación de instalaciones deportivas en el municipio.

#### •recursos humanos

No han registrado datos que permiten realizar una valoración relacionada con los recursos humanos ni con la gestión municipal, dado que no han incorporado los correspondientes a este apartado.

### 3.5.2. ADUNA

368 habitantes, según los datos incorporados.

#### •participación

Organizan y realizan actividades y cursillos de aeróbic en una sala o gimnasio. Como dato curioso es que son 16 las participantes, todas mujeres, en este cursillo de aeróbic.

Aparte se organizan actividades de deporte escolar y federado, aunque no nos aportan datos numéricos de dicha Participación.

<b>Nº de usuarios abonados</b>	
Nº total de usuarios	
Nº de practicantes práctica organizada	16
Nº de Practicantes federados	
Nº total de practicantes	
Nº de usos estimados/mes	16

Tabla 76. Valores de indicadores de participación correspondiente al municipio Aduna, con 368 habitantes, según los datos incorporados.

### •instalaciones

Disponen de un frontón cubierto y de una sala de gimnasia. Asimismo indican que existe un centro escolar.

<b>Nº de Instalaciones Municipales</b>		<b>Nº Instalaciones NO Municipales</b>	
Frontón cubierto	1	Asociaciones deportivas	
Frontón descubierto		Gimnasios	
Campos de fútbol		Centros Escolares	1
Estadio de atletismo		Otras instalaciones	
Polideportivos			
Otras instalaciones:	1		

Tabla 77. Número y tipo de instalaciones deportivas ubicadas en el municipio de Aduna, según los datos incorporados.

### •recursos humanos

Un monitor se encarga de las clases de aeróbic. Una persona de mantenimiento cuida las instalaciones deportivas .Es de los pocos municipios que nos destaca que exista esa persona de mantenimiento para la conservación de las instalaciones deportivas municipales.

Las instalaciones están gestionadas por el Ayuntamiento.

<b>Personal de Formación</b>		<b>Personal de Mantenimiento</b>	
Coordinadores		Técnico Mantenimiento	1
Monitores	1	Técnicos especialistas	
Otros técnicos		Limpieza	

Tabla 78. Recursos humanos relacionados con la práctica deportiva municipal correspondientes al municipio de Aduna, según los datos incorporados.



### 3.5.3. ALBIZTUR

El municipio de Albiztur cuenta con 293 habitantes.

#### •participación

Los datos recogidos no permiten realizar una valoración relacionada con la práctica deportiva municipal, dado que no han incorporado los correspondientes a este apartado. Señalan que organizan cursillos de pelota a mano y potencian el deporte escolar.

#### •instalaciones

Disponen de 1 frontón cubierto, donde realizan casi todas las actividades deportivas.

Nº de Instalaciones Municipales	Nº Instalaciones NO Municipales
Frontón cubierto	1 Asociaciones deportivas
Frontón descubierto	Gimnasios
Campos de fútbol	Centros Escolares
Estadio de atletismo	Otras instalaciones
Polideportivos	
Otras instalaciones	

Tabla 79. Número y tipo de instalaciones deportivas ubicadas en el municipio de Albiztur, según los datos incorporados.

#### •recursos humanos

Aunque no indican que cursillos o actividades deportivas organizan, señalan que disponen de 2 monitores que organizan y ayudan en los programas deportivos. También indican disponer de una persona para labores de limpieza de las instalaciones deportivas, lo que a todas luces es un dato importante en un pueblo de estas características.

Personal de Formación	Personal de Mantenimiento
Coordinadores	Técnico Mantenimiento
Monitores	2 Técnicos especialistas
Otros técnicos	Limpieza

Tabla 80. Recursos humanos relacionados con la práctica deportiva municipal correspondientes al municipio de Albiztur, según los datos incorporados.

### 3.5.4. ALEGIA

El municipio de Alegia cuenta con 1.670 habitantes.

#### •participación

Los datos recogidos no permiten realizar una valoración relacionada con la práctica deportiva municipal, dado que no han incorporado los correspondientes a este apartado.

•**instalaciones**

En este apartado tampoco han registrado datos que permitan realizar una valoración relacionada con la ubicación de instalaciones deportivas en el municipio.

•**recursos humanos**

No han registrado datos que permiten realizar una valoración relacionada con los recursos humanos ni con la gestión municipal, dado que no han incorporado los correspondientes a este apartado.

### 3.5.5. ALKIZA

El municipio de Alkiza cuenta con 320 habitantes.

•**participación**

Los datos recogidos no permiten realizar una valoración relacionada con la práctica deportiva municipal, dado que no han incorporado los correspondientes a este apartado.

•**instalaciones**

En este apartado tampoco han registrado datos que permitan realizar una valoración relacionada con la ubicación de instalaciones deportivas en el municipio.

•**recursos humanos**

No han registrado datos que permiten realizar una valoración relacionada con los recursos humanos ni con la gestión municipal, dado que no han incorporado los correspondientes a este apartado.

### 3.5.6. ALTZAGA

El municipio de Altzaga cuenta con 154 habitantes.

•**participación**

Los datos recogidos no permiten realizar una valoración relacionada con la práctica deportiva municipal, dado que no han incorporado los correspondientes a este apartado. No obstante señalan que hasta las 17 horas, el

frontón cubierto es de uso escolar siendo libre su utilización a partir de ese horario.

•**instalaciones**

Disponen de un frontón descubierto.

•**recursos humanos**

No han registrado datos que permiten realizar una valoración relacionada con los recursos humanos ni con la gestión municipal, dado que no han incorporado los correspondientes a este apartado.

### 3.5.7. ALTZO

El municipio de Altzo cuenta con 359 habitantes.

•**participación**

Los datos recogidos no permiten realizar una valoración relacionada con la práctica deportiva municipal, dado que no han incorporado los correspondientes a este apartado.

•**instalaciones**

En este apartado tampoco han registrado datos que permitan realizar una valoración relacionada con la ubicación de instalaciones deportivas en el municipio.

•**recursos humanos**

No han registrado datos que permiten realizar una valoración relacionada con los recursos humanos ni con la gestión municipal, dado que no han incorporado los correspondientes a este apartado.

### 3.5.8. AMEZKETA

El municipio de Amezketa cuenta con 974 habitantes.

•**participación**

Los datos recogidos no permiten realizar una valoración relacionada con la práctica deportiva municipal, dado que no han incorporado los correspondientes a este apartado.

•**instalaciones**

En este apartado tampoco han registrado datos que permitan realizar una valoración relacionada con la ubicación de instalaciones deportivas en el municipio.

•recursos humanos

No han registrado datos que permiten realizar una valoración relacionada con los recursos humanos ni con la gestión municipal, dado que no han incorporado los correspondientes a este apartado.

### 3.5.9. ANOETA

El municipio de Anoeta cuenta con 1.776 habitantes.

•participación

Los datos recogidos no permiten realizar una valoración relacionada con la práctica deportiva municipal, dado que no han incorporado los correspondientes a este apartado.

•instalaciones

En este apartado tampoco han registrado datos que permitan realizar una valoración relacionada con la ubicación de instalaciones deportivas en el municipio.

•recursos humanos

No han registrado datos que permiten realizar una valoración relacionada con los recursos humanos ni con la gestión municipal, dado que no han incorporado los correspondientes a este apartado.

### 3.5.10. ARAMA

El municipio de Arama cuenta con 173 habitantes.

•participación

Los datos recogidos no permiten realizar una valoración relacionada con la práctica deportiva municipal, dado que no han incorporado los correspondientes a este apartado.

•instalaciones

Señalan que disponen de un frontón descubierto.

•recursos humanos

No han registrado datos que permiten realizar una valoración relacionada con los recursos humanos ni con la gestión municipal, dado que no han incorporado los correspondientes a este apartado.

### 3.5.11. **ASTEASU**

El municipio de Asteasu cuenta con 1.425 habitantes.

#### •participación

Los datos recogidos no permiten realizar una valoración relacionada con la práctica deportiva municipal, dado que no han incorporado los correspondientes a este apartado.

#### •instalaciones

En este apartado tampoco han registrado datos que permitan realizar una valoración relacionada con la ubicación de instalaciones deportivas en el municipio.

#### •recursos humanos

No han registrado datos que permiten realizar una valoración relacionada con los recursos humanos ni con la gestión municipal, dado que no han incorporado los correspondientes a este apartado.

### 3.5.12. **ATAUN**

El municipio de Ataun cuenta con 1.574 habitantes.

#### •participación

Los datos recogidos no permiten realizar una valoración relacionada con la práctica deportiva municipal, dado que no han incorporado los correspondientes a este apartado.

#### •instalaciones

En este apartado señalan que disponen de un frontón cubierto, de una pista cubierta para la práctica de Fútbol Sala, Pelota, Baloncesto, pala y bádminton y de una pista descubierta para atletismo, tenis, baloncesto y fútbol sala.

Nº de Instalaciones Municipales		Nº Instalaciones NO Municipales	
Frontón cubierto	1	Asociaciones deportivas	
Frontón descubierto		Gimnasios	
Campos de fútbol		Centros Escolares	
Estadio de atletismo		Otras instalaciones	
Polideportivos			
Otras instalaciones	2		

Tabla 81. Número y tipo de instalaciones deportivas ubicadas en el municipio de Ataun, según los datos incorporados.

#### •recursos humanos

No han registrado datos que permiten realizar una valoración relacionada con los recursos humanos ni con la gestión municipal, dado que no han incorporado los correspondientes a este apartado.

### 3.5.13. **BALIARRAIN**

El municipio de Baliarrain cuenta con 95 habitantes.

#### •participación

Los datos recogidos no permiten realizar una valoración relacionada con la práctica deportiva municipal, dado que no han incorporado los correspondientes a este apartado.

#### •instalaciones

En este apartado tampoco han registrado datos que permitan realizar una valoración relacionada con la ubicación de instalaciones deportivas en el municipio.

#### •recursos humanos

No han registrado datos que permiten realizar una valoración relacionada con los recursos humanos ni con la gestión municipal, dado que no han incorporado los correspondientes a este apartado.

### 3.5.14. **BEASAIN**

El municipio de Beasain cuenta con 12.694 habitantes.

#### •participación

Los datos recogidos nos indican que existen 4.249 usuarios abonados, mujeres 1.742 y 2.507 varones. Pertenecientes a Beasain o empadronados en

esta localidad son 3.261 de los que 1.386 son mujeres y 1.875 varones. Lo que supone que cerca de un 25% de la población de Beasain, es decir, 1 de cada 4 es abonad@ del Polideportivo municipal. Es de destacar que sean 988 las personas que no pertenezcan al municipio y sean abonados de las instalaciones.

Al no disponer de datos relativos al nº total de practicantes, no podemos valorar estos y otros datos.

En cuanto a los servicios asociados a la participación señalar que existe un servicio de relacionado con el masaje y la fisioterapia. También disponen de servicio de cafetería.

#### •instalaciones

Dispone de un buen nº de instalaciones municipales para la práctica deportiva, tanto en cantidad como en variabilidad. Instalaciones que dan cabida a una intensa practica deportiva que abarca desde actividades de agua, montaña, tiro con arco, pelota kempo, yoga, pilates. Disponen de piscinas cubiertas, descubiertas, campos de fútbol, polideportivo con numerosas salas, mini frontones, squash, rocódromo. Es un municipio bien dotado en relación al nº de habitantes.

Nº de Instalaciones Municipales	Nº Instalaciones NO Municipales		
Frontón cubierto	3	Asociaciones deportivas	2
Frontón descubierto	1	Gimnasios	1
Campos de fútbol	2	Centros Escolares	4
Estadio de atletismo		Otras instalaciones	
Polideportivo	1		
Otras instalaciones			

Tabla 82. Número y tipo de instalaciones deportivas ubicadas en el municipio de Beasain, según los datos incorporados.

En el apartado de asociaciones deportivas nos señalan solamente 2, que corresponden a clubes de artes marciales. Por datos de la Diputación Foral nos constan 8 clubes y sobre este último dato hemos sacado el ratio de habitantes por cada asociación deportiva que es de 1.587.

#### •recursos humanos

Los servicios deportivos municipales gestionan el Polideportivo y anexos. Hay una empresa y un club que gestionan otros servicios. Aparte de personal de enseñanza, monitores y coordinadores, dispone de un fisioterapeuta y personal de mantenimiento y limpieza.

Personal de Formación		Personal de Mantenimiento	
Coordinadores	1	Técnico Mantenimiento	1
Monitores	10	Técnicos especialistas	1
Otros técnicos	1	Limpieza	4

Tabla 83. Recursos humanos relacionados con la práctica deportiva municipal correspondientes al municipio de Beasain, según los datos incorporados.

### 3.5.15. **BEIZAMA**

El municipio de Beizama cuenta con 171 habitantes.

#### •participación

Se registra la existencia de 2 actividades o cursos de yoga y gimnasia a los que acuden de 7 a 10 personas.

#### •instalaciones:

Disponen de un frontón cubierto.

#### •recursos humanos

No han registrado datos que permitan realizar una valoración relacionada con los recursos humanos ni con la gestión municipal dado que no han incorporado ningún dato a este apartado. Se supone que algún monitor@ se encargará con carácter voluntario de las clases de yoga y gimnasia.

### 3.5.16. **BELAUNTZA**

El municipio de Belauntza cuenta con 306 habitantes.

#### •participación

Los datos recogidos no permiten realizar una valoración relacionada con la práctica deportiva municipal, dado que no han incorporado los correspondientes a este apartado.

#### •instalaciones

En este apartado tampoco han registrado datos que permitan realizar una valoración relacionada con la ubicación de instalaciones deportivas en el municipio.

#### •recursos humanos



No han registrado datos que permiten realizar una valoración relacionada con los recursos humanos ni con la gestión municipal, dado que no han incorporado los correspondientes a este apartado.

### 3.5.17. **BERASTEGI**

El municipio de Berastegi cuenta con 1.003 habitantes.

#### •participación

Los datos recogidos no permiten realizar una valoración relacionada con la práctica deportiva municipal, dado que no han incorporado los correspondientes a este apartado.

#### •instalaciones

En este apartado tampoco han registrado datos que permitan realizar una valoración relacionada con la ubicación de instalaciones deportivas en el municipio.

#### •recursos humanos

No han registrado datos que permiten realizar una valoración relacionada con los recursos humanos ni con la gestión municipal, dado que no han incorporado los correspondientes a este apartado.

### 3.5.18. **BERROBI**

El municipio de Berrobi cuenta con 591 habitantes.

#### •participación

Los datos recogidos no permiten realizar una valoración relacionada con la práctica deportiva municipal, dado que no han incorporado los correspondientes a este apartado.

#### •instalaciones

Disponen de 1 frontón cubierto, 1 campo de fútbol y de una instalación deportiva de un centro escolar. Es una dotación deportiva importante.

Nº de Instalaciones Municipales		Nº Instalaciones NO Municipales	
Frontón cubierto	1	Asociaciones deportivas	
Frontón descubierto		Gimnasios	
Campos de fútbol	1	Centros Escolares	1
Estadio de atletismo		Otras instalaciones	
Polideportivos			
Otras instalaciones			

Tabla 84. Número y tipo de instalaciones deportivas ubicadas en el municipio de Berrobi, según los datos incorporados.

#### •recursos humanos

No han registrado datos que permiten realizar una valoración relacionada con los recursos humanos ni con la gestión municipal, dado que no han incorporado los correspondientes a este apartado.

### 3.5.19. BIDEGOIAN

El municipio de Bidegoian cuenta con 466 habitantes.

#### •participación

Los datos recogidos indican que organizan actividad de pelota.

#### •instalaciones

Dispone de un frontón cubierto y otro descubierto.

Nº de Instalaciones Municipales		Nº Instalaciones NO Municipales	
Frontón cubierto	1	Asociaciones deportivas	
Frontón descubierto	1	Gimnasios	
Campos de fútbol		Centros Escolares	
Estadio de atletismo		Otras instalaciones	
Polideportivos			
Otras instalaciones			

Tabla 85. Número y tipo de instalaciones deportivas ubicadas en el municipio de Bidegoian, según los datos incorporados.

#### •recursos humanos

No han registrado datos que permiten realizar una valoración relacionada con los recursos humanos ni con la gestión municipal, dado que no han incorporado los correspondientes a este apartado.

### 3.5.20. BILLABONA

#### •participación

Los datos recogidos por este municipio indican que existen 3.222 usuarios abonados, mujeres 1586 y 1636 varones.

Pertenecientes o empadronados en la localidad son 1.781, lo que nos indica que la mitad de los usuarios abonados están empadronados fuera del municipio lo que consideramos un dato relevante y curioso.

En relación al porcentaje de la población de Billabona que está abonada al Polideportivo es de más del 25%.

Señala que el nº de practicantes es de 2.564, 2.419 abonados y 145 NO abonados, lo que indica que cerca del 50% de la población practica alguna actividad deportiva

Se registran 4 actividades deportivas y 14 cursillos de actividades físico-deportivas.

<b>Nº de usuarios abonados</b>	<b>3.222</b>
Nº total de usuarios	
Nº de practicantes práctica organizada	
Nº de Practicantes federados	
<b>Nº total de practicantes</b>	<b>2.564</b>
Nº de usos estimados/mes	

Tabla 86. Valores de indicadores de participación correspondiente al municipio de Billabona, con 5.740 habitantes, según los datos incorporados.

En cuanto a servicios asociados a la participación se registran en las instalaciones deportivas municipales un servicio de cafetería-restaurante, de fisioterapeuta y otros relacionados con la salud.

#### •instalaciones

Dispone de un polideportivo cubierto con 2 piscinas cubiertas y una descubierta, salas diversa en los que se practican varias modalidades deportivas, destacando como curiosidad la practica de la Halterofilia. También poseen un campo de fútbol y frontones. Hay una cancha cubierta (Arratzain). El municipio está bien dotado en relación al nº de habitantes y las instalaciones que posee.

Nº de Instalaciones Municipales		Nº Instalaciones NO Municipales	
Frontón cubierto	1	Asociaciones deportivas	1
Frontón descubierto	2	Gimnasios	
Campos de fútbol	1	Centros Escolares	
Estadio de atletismo		Otras instalaciones	
Polideportivos	1		
Otras instalaciones	1		

Tabla 87. Número y tipo de instalaciones deportivas ubicadas en el municipio de Billabona, según los datos incorporados.

No se nos han facilitado los datos relativos a los centros escolares y sus instalaciones.

#### •recursos humanos

Existen dos instalaciones gestionadas por los servicios municipales. Aparte un club y una empresa gestionan varios servicios y actividades.

Personal de Formación		Personal de Mantenimiento	
Coordinadores	1	Técnico Mantenimiento	2
Monitores	6	Técnicos especialistas	
Otros técnicos	1	Limpieza	6

Tabla 88. Recursos humanos relacionados con la práctica deportiva municipal correspondientes al municipio de Billabona, según los datos incorporados

### 3.5.21. ELDUAIN

El municipio de Elduain cuenta con 216 habitantes.

#### •participación

Los datos recogidos no permiten realizar una valoración relacionada con la práctica deportiva municipal, dado que no han incorporado los correspondientes a este apartado.

#### •instalaciones

En este apartado tampoco han registrado datos que permitan realizar una valoración relacionada con la ubicación de instalaciones deportivas en el municipio.

#### •recursos humanos

No han registrado datos que permiten realizar una valoración relacionada con los recursos humanos ni con la gestión municipal, dado que no han incorporado los correspondientes a este apartado.

### 3.5.22. **EZKIO-ITSASO**

El municipio de Ezkio-Itsaso cuenta con 553 habitantes.

#### ·participación

Los datos recogidos no permiten realizar una valoración relacionada con la práctica deportiva municipal, dado que no han incorporado los correspondientes a este apartado.

Por parte del Ayuntamiento se potencia y promueve la práctica de Toka y la pelota por libre.

#### ·instalaciones

Disponen de un frontón cubierto y otro descubierto. Aparte existe una instalación o complejo deportivo de una empresa privada

Nº de Instalaciones Municipales	Nº Instalaciones NO Municipales
Frontón cubierto	1 Asociaciones deportivas
Frontón descubierto	1 Gimnasios
Campos de fútbol	Centros Escolares
Estadio de atletismo	Otras instalaciones
Polideportivos	
Otras instalaciones	1

Tabla 89. Número y tipo de instalaciones deportivas ubicadas en el municipio de Ezkio-Itsaso, según los datos incorporados.

#### ·recursos humanos

No han registrado datos que permiten realizar una valoración relacionada con los recursos humanos ni con la gestión municipal, dado que no han incorporado los correspondientes a este apartado.

### 3.5.23. **GABIRIA**

El municipio de Gabiria cuenta con 428 habitantes.

#### ·participación

Los datos recogidos no permiten realizar una valoración relacionada con la práctica deportiva municipal, dado que no han incorporado los correspondientes a este apartado.

•**instalaciones**

En este apartado tampoco han registrado datos que permitan realizar una valoración relacionada con la ubicación de instalaciones deportivas en el municipio.

•**recursos humanos**

No han registrado datos que permiten realizar una valoración relacionada con los recursos humanos ni con la gestión municipal, dado que no han incorporado los correspondientes a este apartado.

### 3.5.24. **GAINTZA**

El municipio de Gaintza cuenta con 132 habitantes.

•**participación**

Los datos recogidos no permiten realizar una valoración relacionada con la práctica deportiva municipal dado que no han incorporado los correspondientes a este apartado. Las actividades que se desarrollan en el frontón son libres (pelota, juegos.)

•**instalaciones**

Disponen de un frontón cubierto.

•**recursos humanos**

No han registrado datos que permiten realizar una valoración relacionada con los recursos humanos ni con la gestión municipal, dado que no han incorporado los correspondientes a este apartado.

### 3.5.25. **GAZTELU**

El municipio de Gaztelu cuenta con 152 habitantes.

•**participación**

Los datos recogidos no permiten realizar una valoración relacionada con la práctica deportiva municipal, dado que no han incorporado los correspondientes a este apartado.

#### •instalaciones

En este apartado nos señalan que disponen de 1 frontón cubierto y una cancha de fútbol, dotación suficiente para esta población.

Nº de Instalaciones Municipales		Nº Instalaciones NO Municipales
Frontón cubierto	1	Asociaciones deportivas
Frontón descubierto		Gimnasios
Campos de fútbol	1	Centros Escolares
Estadio de atletismo		Otras instalaciones
Polideportivos		
Otras instalaciones		

Tabla 90. Número y tipo de instalaciones deportivas ubicadas en el municipio de Gaztelu, según los datos incorporados.

#### •recursos humanos

No han registrado datos que permiten realizar una valoración relacionada con los recursos humanos ni con la gestión municipal, dado que no han incorporado los correspondientes a este apartado.

### 3.5.26. HERNIALDE

El municipio de Hernialde cuenta con 334 habitantes.

#### •participación

Los datos recogidos no permiten realizar una valoración relacionada con la práctica deportiva municipal, dado que no han incorporado los correspondientes a este apartado.

#### •instalaciones

Existe un frontón cubierto y un rocódromo para la práctica de la escalada.

Nº de Instalaciones Municipales		Nº Instalaciones NO Municipales
Frontón cubierto	1	Asociaciones deportivas
Frontón descubierto		Gimnasios
Campos de fútbol		Centros Escolares
Estadio de atletismo		Otras instalaciones
Polideportivos		
Otras instalaciones	1	

Tabla 91. Número y tipo de instalaciones deportivas ubicadas en el municipio de Hernialde, según los datos incorporados.

•recursos humanos

Señalan que hay una persona de Mantenimiento encargada de las instalaciones deportivas.

### 3.5.27. IBARRA

•participación

Los datos recogidos no nos indican el número de usuarios abonados. Sin embargo sí nos señalan el dato de practicantes y usos.

Son 73.825 los practicantes y nº de usos, siendo los practicantes abonados 39.450 y los practicantes federados 34.375.

Existe en el Municipio 6 Clubes de diferentes modalidades deportivas: Pelota, Fútbol Sala, Rítmica, Hockey, Ajedrez., Montaña.

Son 5 los cursillos físicos-deportivo que nos indican realizan y 3 las actividades deportivas que se practican.

Nº de usuarios abonados	
Nº total de usuarios	
Nº de practicantes práctica organizada	39.450
Nº de Practicantes federados	34.375
Nº total de practicantes	73.825
Nº de usos estimados/mes	

Tabla 92. Valores de indicadores de participación correspondiente al municipio de Ibarra, con 4.299 habitantes, según los datos incorporados.

•instalaciones

El Municipio está dotado de unas completas y variadas instalaciones. Aparte de frontones y Polideportivo dispone de rocódromo y boulder. También disponen de pistas de Tenis.

Nº de Instalaciones Municipales		Nº Instalaciones NO Municipales	
Frontón cubierto	1	Asociaciones deportivas	6
Frontón descubierto	2	Gimnasios	
Campos de fútbol		Centros Escolares	1
Estadio de atletismo		Otras instalaciones	
Polideportivos	1		
Otras instalaciones			

Tabla 93. Número y tipo de instalaciones deportivas ubicadas en el municipio de Ibarra, según los datos incorporados.



El ratio de habitantes por cada asociación deportiva es de 716,5 habitantes.

•recursos humanos

Existe una instalación gestionada por los Servicios Municipales. Aparte hay 2 empresas que prestan diversos servicios relacionados con el deporte y el mantenimiento de las instalaciones.

Personal de Formación		Personal de Mantenimiento	
Coordinadores	1	Técnico Mantenimiento	1
Monitores	2	Técnicos especialistas	1
Otros técnicos		Limpieza	Empresa

Tabla 94. Recursos humanos relacionados con la práctica deportiva municipal correspondientes al municipio de Ibarra, según los datos incorporados.

### 3.5.28. IDIAZABAL

•participación

Existen 4 Clubes: Idiazabal K.E, fútbol Sala, Montaña y Bolos. El Ayuntamiento organiza cursillos de gimnasia para la 3ª edad, a los que asisten unas 7 personas, aeróbic, yoga y mantenimiento. La actividad federada es practicada por 67 personas, mujeres 32 y varones 35.

<b>Nº de usuarios abonados</b>	
Nº total de usuarios	
Nº de practicantes práctica organizada	7
Nº de Practicantes federados	67
Nº total de practicantes	
Nº de usos estimados/mes	

Tabla 95. Valores de indicadores de participación correspondiente al municipio de Idiazabal, con 2.168 habitantes, según los datos incorporados.

•instalaciones

Está dotado de una serie de instalaciones variadas para la práctica de deporte. Disponen de piscina descubierta, campo de fútbol, polideportivo, pista cubiertas y descubiertas para la práctica de baloncesto, balonmano, fútbol sala y escalada.

Nº de Instalaciones Municipales		Nº Instalaciones NO Municipales	
Frontón cubierto	1	Asociaciones deportivas	4
Frontón descubierto		Gimnasios	1
Campos de fútbol	1	Centros Escolares	1
Estadio de atletismo		Otras instalaciones	
Polideportivos	1		
Otras instalaciones	1		

Tabla 96. Número y tipo de instalaciones deportivas ubicadas en el municipio de Idiazabal, según los datos incorporados.

**El ratio de habitantes por cada asociación deportiva es de 542 habitantes.**

#### •recursos humanos

**El Servicio de deportes gestiona una instalación con un Funcionario municipal. El club Idiazabal K.E. gestiona otra instalación.**

Personal de Formación		Personal de Mantenimiento	
Coordinadores	1	Técnico Mantenimiento	1
Monitores		Técnicos especialistas	
Otros técnicos	3	Limpieza	4

Tabla 97. Recursos humanos relacionados con la práctica deportiva municipal correspondientes al municipio de Idiazabal, según los datos incorporados.

### 3.5.29. **IKAZTEGIETA**

**El municipio de Ikaztegieta cuenta con 453 habitantes.**

#### •participación

**Los datos recogidos no permiten realizar una valoración relacionada con la práctica deportiva municipal dado que no se han incorporado los correspondientes datos a este apartado.**

**En las instalaciones del municipio se realizan diversas actividades de Pelota, Pelota a pala, fútbol y gimnasia de los alumnos de la escuela, pero no se especifican ni el número de usuarios ni se refleja la cantidad numérica de la practica deportiva.**

#### •instalaciones

**Posee un Frontón cubierto-polideportivo, con diferentes salas.**

Nº de Instalaciones Municipales		Nº Instalaciones NO Municipales	
Frontón cubierto	1	Asociaciones deportivas	
Frontón descubierto		Gimnasios	
Campos de fútbol		Centros Escolares	
Estadio de atletismo		Otras instalaciones	
Polideportivos	1		
Otras instalaciones			

Tabla 98. Número y tipo de instalaciones deportivas ubicadas en el municipio de Ikaztegieta, según los datos incorporados.

#### •recursos humanos

No han registrado datos que permiten realizar una valoración relacionada con los recursos humanos ni con la gestión municipal, dado que no han incorporado los correspondientes a este apartado.

### 3.5.30. IRURA

El municipio de Irura cuenta con 1.192 habitantes.

#### •participación

El Ayuntamiento organiza actividades de gimnasia de mantenimiento, 3ª Edad, aeróbic, Pilota y actividades para escolares en la campaña de Verano UDA.

En la población organizan Campeonatos de ciclismo, sobretodo, de categoría juvenil. También se programan actividades de Montaña, Trinkete y Share.

El nº de practicantes de práctica organizada es de 22 personas.

#### •instalaciones

Dispone de un Trinkete.

#### •recursos humanos

Dispone de un monitor@ para la práctica y desarrollo de los cursillos. Los servicios municipales gestionan una instalación municipal.

### 3.5.31. ITSASONDO

El municipio de Itsasondo cuenta con 592 habitantes.

•**participación**

Existe un Gimnasio donde se imparten cursillos para la 3ª Edad y se dan clase de aeróbic. El nº de practicantes relacionado con la práctica deportiva es de 25 personas

El Club de la localidad Ijito Kirol Elkartea organiza diversos Campeonatos de Ciclismo.

•**instalaciones**

Aparte del gimnasio anteriormente citado, disponen de un Frontón.

Nº de Instalaciones Municipales		Nº Instalaciones NO Municipales	
Frontón cubierto	1	Asociaciones deportivas	1
Frontón descubierto		Gimnasios	
Campos de fútbol		Centros Escolares	
Estadio de atletismo		Otras instalaciones	
Polideportivos			
Otras instalaciones	1		

Tabla 99. Número y tipo de instalaciones deportivas ubicadas en el municipio de Itsasondo, según los datos incorporados.

•**recursos humanos**

Disponen de un monitor autónomo para impartir cursillos y actividades.

### 3.5.32. LARRAUL

El municipio de Larraul cuenta con 177 habitantes.

•**participación**

Los datos recogidos no permiten realizar una valoración relacionada con la práctica deportiva municipal, dado que no han incorporado los correspondientes a este apartado.

•**instalaciones**

En este apartado se registra la existencia de un frontón cubierto.

•**recursos humanos**

No han registrado datos que permiten realizar una valoración relacionada con los recursos humanos ni con la gestión municipal, dado que no han incorporado los correspondientes a este apartado.

### 3.5.33. LAZKAO

El municipio de Lazkao cuenta con 5.129 habitantes.

#### ·participación

Señala que el número de abonados es de 1.700 sin hacer ninguna especificación más, por lo que no podemos saber los datos por sexos ni si todos los abonados están empadronados en la localidad para sacar el tanto por ciento aproximado en relación con el número de habitantes. No obstante podremos decir que el nº de abonados representa el 25% de la población del municipio.

Sí se nos indica que el número de usos es de 95.876, sin tampoco detallar ninguna especificación.

Se nos indica que existen 5 actividades deportivas y 9 cursillos físico-deportivos.

En relación a servicios asociados a la participación se registra que poseen una sauna.

#### ·instalaciones

La localidad está dotada de una serie de instalaciones bastante completas, pues disponen de Polideportivo, con piscinas y salas, frontones cubiertos, campo de fútbol, pista de tenis de hierba artificial y otras instalaciones de barrios y escolares

Existen también otras dos instalaciones deportivas denominadas Kirolgune de Gurutzeko e instalaciones de S. Prudentzio.

Nº de Instalaciones Municipales		Nº Instalaciones NO Municipales	
Frontón cubierto	2	Asociaciones deportivas	
Frontón descubierto		Gimnasios	
Campos de fútbol	1	Centros Escolares	3
Estadio de atletismo		Otras instalaciones	
Polideportivos	1		
Otras instalaciones	2		

Tabla 100. Número y tipo de instalaciones deportivas ubicadas en el municipio de Lazkao, según los datos incorporados.

#### ·recursos humanos

Hay una instalación gestionada por los Servicios Municipales. Un club gestiona una instalación, sin especificar qué instalación ni el Club.

Hay una empresa que gestiona una serie de actividades. Y 4 clubes prestan servicios deportivos.

Señala que existen 9 personas que trabajan con contratación autónoma, y 3 funcionarios pero no indica la función ni el cometido laboral de ninguno.

### 3.5.34. LEABURU-TXARAMA

El municipio de Leaburu-Txarama cuenta con 374 habitantes.

#### •participación

Organizan cursillos de gimnasia y danza sin especificar el nº de cursillistas. Para la actividad de pelota el ayuntamiento subvenciona al Club de pelota para que realice cursillos y campeonatos. Organizan juegos de Toka y Herri Kirolak en fiestas.

#### •instalaciones

Disponen de un frontón cubierto.

#### •recursos humanos

No han registrado datos que permiten realizar una valoración relacionada con los recursos humanos ni con la gestión municipal, dado que no han incorporado los correspondientes a este apartado.

### 3.5.35. LEGAZPI

#### •participación

Presenta datos que reflejan el número de abonados, por sexo, edad, federados, practicantes etc.

El nº de usuarios abonados 2.604, siendo 506 mujeres y 1.098 varones. Curioso dato éste que nos indica que son el doble los abonados masculinos en relación a las mujeres. Los desglosa por tramos de edad donde destacamos que existen 640 abonados entre la franja de edad de 25 a 44 años.

El nº de usuarios No abonados es de 1.042, mujeres 350 y varones 692, siendo el tramo de edad de hasta 17 años con 548 abonados.

A destacar que los usuarios pertenecientes al Municipio asciende a 2.320, mujeres 720 y varones 1600, lo que representa un 25% aproximado de usuarios

abonados a la instalación en relación a los habitantes de la localidad., es decir, 1 de cada 4 habitantes de Legazpi es usuario abonado.

También nos aporta datos sobre el N° de practicantes señalando que son 2.951 personas las que practican actividad organizada, 2.575 mujeres y 376 varones (dato realmente elocuente) y destacando, a la vez, que hasta los 17 años el n° es de 1.159.

El n° de practicantes federados es de 1.199 personas, mujeres 518 y 681 varones.

El n° de practicantes abonados es de 1.604 personas, mujeres 506 y 1098 varones.

Los datos sobre Otros practicantes y sin especificar a qué práctica se dedican indican que son 1.042 personas, 350 mujeres y 692 varones.

En relación a usos registrados los cifra en 184.613 usos.

Se registran un total de 10 actividades deportivas federadas y 10 de cursos de actividades físico-deportivas.

<b>N° de usuarios abonados</b>	<b>2.604</b>
N° total de usuarios	3.646
N° de practicantes práctica organizada	2.951
N° de Practicantes federados	1.199
N° total de practicantes	3.845
N° de usos estimados/mes	

Tabla 101. Valores de indicadores de participación correspondiente al municipio de Legazpi, con 8.617 habitantes, según los datos incorporados.

**Existe una cafetería que no funciona.**

#### ·instalaciones

Presenta un conjunto de instalaciones bastante completo. Disponen de Polideportivo con Piscina y varias salas y dependencias para la práctica deportiva, campo de fútbol anexo al polideportivo.

<b>N° de Instalaciones Municipales</b>		<b>N° Instalaciones NO Municipales</b>	
Frontón cubierto	2	Asociaciones deportivas	12
Frontón descubierto	1	Gimnasios	
Campos de fútbol	1	Centros Escolares	3
Estadio de atletismo	1	Otras instalaciones	
Polideportivos	1		
Otras instalaciones	1		

Tabla 102. Número y tipo de instalaciones deportivas ubicadas en el municipio de Legazpi, según los datos incorporados.

El ratio de habitantes por cada asociación deportiva es de 718,08.

#### •recursos humanos

Los servicios municipales gestionan 3 instalaciones. Un club presta servicios deportivos. Hay 8 autónomos, 2 funcionarios, 1 persona responsable de mantenimiento y 4 para la limpieza. 6 monitores prestan servicios deportivos varios.

Personal de Formación		Personal de Mantenimiento	
Coordinadores		Técnico Mantenimiento	1
Monitores	6	Técnicos especialistas	
Otros técnicos	1	Limpieza	4

Tabla 103. Recursos humanos relacionados con la práctica deportiva municipal correspondientes al municipio de Legazpi, según los datos incorporados.

### 3.5.36. LEGORRETA

El municipio de Legorreta cuenta con 1.412 habitantes.

#### •participación

El ayuntamiento organiza cursillos de aeróbic .El club de Pelota de la localidad programa competiciones de pelota aunque su practica en el frontón sea libre.

También se organizan pruebas populares como la carrera del Corpus, con una participación de 120 participantes, y la carrera de San Silvestre.

El club de ciclismo de la localidad organiza pruebas de ciclismo.

#### •instalaciones

Dispone de un frontón cubierto.

#### •recursos humanos

No han registrado datos que permiten realizar una valoración relacionada con los recursos humanos ni con la gestión municipal, dado que no han incorporado los correspondientes a este apartado.



### 3.5.37. LIZARTZA

El municipio de Lizartza cuenta con 602 habitantes.

#### ·participación

Se ofrecen actividades de pelota, gimnasia y aeróbic. La práctica de la pelota es libre y a los cursillos de aeróbic y gimnasia acuden unas 8 personas.

#### ·instalaciones

Disponen de un frontón cubierto.

#### ·recursos humanos

No han registrado datos que permiten realizar una valoración relacionada con los recursos humanos ni con la gestión municipal, dado que no han incorporado los correspondientes a este apartado.

### 3.5.38. MUTILOA

El municipio de Mutiloa cuenta con 200 habitantes.

#### ·participación

Los datos recogidos no permiten una valoración relacionada con la práctica deportiva municipal, dado que no han incorporado los datos correspondientes a este apartado.

Ofrecen cursillos de gimnasia a los que acuden unas 8 personas.

Existe una sociedad Ehiza-arrantza elkartea que organiza actividad deportiva.

Organizan juegos de Toka y Bolos.

#### ·instalaciones

Disponen de 3 Bolatokis.

Nº de Instalaciones Municipales		Nº Instalaciones NO Municipales	
Frontón cubierto		Asociaciones deportivas	1
Frontón descubierto		Gimnasios	
Campos de fútbol		Centros Escolares	
Estadio de atletismo		Otras instalaciones	
Polideportivos			
Otras instalaciones	3		

Tabla 104. Número y tipo de instalaciones deportivas ubicadas en el municipio de Mutiloa, según los datos incorporados.

#### ·recursos humanos

No han registrado datos que permitan realizar una valoración relacionada con los recursos humanos ni con la gestión municipal, dado que no han incorporado los correspondientes datos a este apartado.

La Sociedad Ehiza-arrantza Elkartea organiza actividad deportiva.

### 3.5.39. OLABERRIA

El municipio de Olaberria cuenta con 920 habitantes.

#### ·participación

Los servicios municipales ofrecen Yoga y aeróbic. A estos cursillos asisten unas 40 personas.

También se ofrece actividad de Bolos, practica muy arraigada en la zona donde son frecuentes las competiciones entre poblaciones cercanas,

Organizan Campeonatos de pelota a mano y de pelota cuero.

#### ·instalaciones

Disponen de un frontón cubierto. También existe un campo de tiro al plato, 1 bolatoki y 1 local que se usa como gimnasio. Hay una zona deportiva del Colegio.

En la zona deportiva de la empresa Aristrain disponen de Piscina, 2 campos de Tenis y un campo de Tiro con Arco.

Nº de Instalaciones Municipales		Nº Instalaciones NO Municipales	
Frontón cubierto	1	Asociaciones deportivas	
Frontón descubierto		Gimnasios	
Campos de fútbol		Centros Escolares	1
Estadio de atletismo		Otras instalaciones:	
Polideportivo			
Otras Instalaciones	3		

Tabla 105. Número y tipo de instalaciones deportivas ubicadas en el municipio de Olaberria, según los datos incorporados.

#### •recursos humanos

Son dos las instalaciones gestionadas por los servicios municipales. Hay 2 personas, en autónomos, que ofrecen servicios deportivos. Una empresa, también, ofrece práctica deportiva.

### 3.5.40. ORDIZIA

#### •participación

Los datos recogidos en esta población indican que existen 4.808 usuarios abonados, 2.354 mujeres y 2.454 varones. De estos abonados totales pertenecen o están empadronados en Ordizia 3.231, mujeres 1.454 y 1.777 varones.

Esto nos indica que el índice relativo por habitante se sitúa en un 30%, el porcentaje más alto en comparativa con otras poblaciones del entorno, e incluso de Guipúzcoa. A destacar el nº de usuarios No abonados que son 5.395.

En actividades organizadas por los servicios deportivos el número de practicantes es de 3.533 personas.

El número de usos totales suma 285.004.

Señalan que existen 15 actividades de deporte federado y 20 de cursos de actividades físico-deportivas.

En cuanto a servicios asociados a la participación se registran en las instalaciones deportivas municipales un servicio médico, con un médico y una cafetería-restaurante.

<b>Nº de usuarios abonados</b>	<b>4.808</b>
Nº total de usuarios	10.203
Nº de practicantes práctica organizada	3.533
Nº de Practicantes federados	604
Nº total de practicantes	
Nº de usos estimados/mes	

Tabla 106. Valores de indicadores de participación correspondiente al municipio de Ordizia, con 9.191 habitantes, según los datos incorporados.

### •instalaciones

Dispone de varias instalaciones. Se puede decir a las claras que es un municipio privilegiado en cuanto a la cantidad y variedad de instalaciones deportivas.

Disponen de Polideportivo, campos de fútbol y frontones, poseen pistas de tenis, pádel, campo de Rugby, estadio de atletismo, rocódromo. Además el Polideportivo dispone de piscinas cubiertas y al aire libre.

El ratio de habitantes por cada asociación deportiva es de 612,73 habitantes.

Nº de Instalaciones Municipales		Nº Instalaciones NO Municipales	
Frontón cubierto	2	Asociaciones deportivas	15
Frontón descubierto	1	Gimnasios	
Campos de fútbol	2	Centros Escolares	3
Estadio de atletismo	1	Otras instalaciones	
Polideportivos	1		
Otras instalaciones	1		

Tabla 107. Número y tipo de instalaciones deportivas ubicadas en el municipio de Ordizia, según los datos incorporados.

### •recursos humanos

Los servicios municipales gestionan todas las instalaciones municipales. Tres clubes ofrecen servicios de práctica deportiva en la campaña de verano. La limpieza está subcontratada a una empresa.

Existe otra empresa que ofrece servicios deportivos y de administración. Aparte disponen de una persona con contrato autónomo que presta servicios deportivos.

Al disponer el Polideportivo de servicio técnico, dispone de una persona que se encarga de este servicio.

Personal de Formación		Personal de Mantenimiento	
Coordinadores	1	Técnico Mantenimiento	1
Monitores	8	Técnicos especialistas	
Otros técnicos	1	Limpieza	7

Tabla 108. Recursos humanos relacionados con la práctica deportiva municipal correspondientes al municipio de Ordizia, según los datos incorporados

### 3.5.41. ORENDAIN

El municipio de Orendain cuenta con 170 habitantes.

#### •participación

Los datos recogidos no permiten realizar una valoración relacionada con la práctica deportiva municipal, dado que no han incorporado los correspondientes a este apartado.

El Club Hurkoa Fundazioa organiza cursillos de Yoga y aeróbic, El Ayuntamiento promueve entre los escolares la campaña de Verano UDA.

#### •instalaciones

Disponen de 1 frontón cubierto.

Nº de Instalaciones Municipales		Nº Instalaciones NO Municipales	
Frontón cubierto	1	Asociaciones deportivas	1
Frontón descubierto		Gimnasios	
Campos de fútbol		Centros Escolares	
Estadio de atletismo		Otras instalaciones	
Polideportivos			
Otras instalaciones			

Tabla 109. Número y tipo de instalaciones deportivas ubicadas en el municipio de Orendain, según los datos incorporados.

#### •recursos humanos

Las actividades organizadas son impartidas por el Club Hurkoa Fundazioa y es personal de este club el que programa cursillos de carácter anual. No han registrado datos que permitan realizar una valoración relativa a este apartado.

### 3.5.42. OREXA

El municipio de Oresa cuenta con 96 habitantes.

•participación

Los datos recogidos no permiten realizar una valoración relacionada con la práctica deportiva municipal, dado que no han incorporado los correspondientes a este apartado.

•instalaciones

En este apartado tampoco han registrado datos que permitan realizar una valoración relacionada con la ubicación de instalaciones deportivas en el municipio.

•recursos humanos

No han registrado datos que permiten realizar una valoración relacionada con los recursos humanos ni con la gestión municipal, dado que no han incorporado los correspondientes a este apartado.

### 3.5.43. ORMAIZTEGI

El municipio de Ormaiztegi cuenta con 1.267 habitantes.

•participación

Señalan que existen 3 actividades deportivas practicadas en el municipio.

Se registran 3 cursos de actividades físico-recreativas: yoga, aeróbic y pilates.

A los cursillos de yoga, aeróbic y pilates que organiza el Ayuntamiento asisten unas 60 personas de todas las edades, en su inmensa mayoría mujeres.

•instalaciones

Disponen de un frontón cubierto, un Polideportivo y una piscina cubierta

Nº de Instalaciones Municipales		Nº Instalaciones NO Municipales	
Frontón cubierto	1	Asociaciones deportivas	1
Frontón descubierto		Gimnasios	
Campos de fútbol		Centros Escolares	
Estadio de atletismo		Otras instalaciones	
Polideportivos	1		
Otras instalaciones	1		

Tabla 110. Número y tipo de instalaciones deportivas ubicadas en el municipio de Ormaiztegi, según los datos incorporados.

•recursos humanos

Los cursillos son impartidos por monitores autónomos. Pero no nos registran datos más concretos por lo que no es posible valorar este apartado. El club Ormaiztegiko Kirol Elkartea organiza actividades de montaña, Balonmano y Kirol Eskola

### 3.5.44. SEGURA

El municipio de Segura cuenta con 1.268 habitantes.

•participación

El Ayuntamiento ofrece cursillos de yoga y gimnasia, dentro de los cursos de actividades físico-deportivas a los que acuden 30 personas.

En las actividades de deporte federado el club Segura Kirol Elkartea realiza actividades de Pelota y Fútbol con carácter federado. Dentro de estas actividades hay un grupo de Bola y Toka que compite en campeonatos con los clubes de la zona.

•instalaciones

Disponen de un frontón cubierto. También disponen de dos zonas deportivas y una piscina al aire libre.

Nº de Instalaciones Municipales		Nº Instalaciones NO Municipales	
Frontón cubierto	1	Asociaciones deportivas	3
Frontón descubierto		Gimnasios	
Campos de fútbol		Centros Escolares	
Estadio de atletismo		Otras instalaciones	
Polideportivos			
Otras instalaciones	1		

Tabla 111. Número y tipo de instalaciones deportivas ubicadas en el municipio de Segura, según los datos incorporados.

•recursos humanos

Aunque indican que se imparten cursillos no especifican quien los da ni su vinculación laboral. Por lo que no permiten realizar una valoración relacionada con este apartado.

### 3.5.45. TOLOSA

•participación

Es el municipio con más población de la comarca.

Los datos que nos ofrece este Municipio señalan que el nº de abonados es de 4.641, mujeres 2.332 y 2.309 varones. Los NO abonados serían 800, mujeres 600 y 200 varones. Pertenecen o están empadronados en la localidad 3.480, mujeres 1.776 y 1.704 varones, lo que nos indica que aproximadamente 1 de cada 4 habitantes de Tolosa es usuari@ abonad@ de las instalaciones municipales (23%).

En relación a la practica libre son 580 personas y a la practica organizada 920 personas.

Los practicantes federados son 800, mujeres 200 y 600 varones., es decir, la práctica federada masculina triplica a la femenina.

Los practicantes abonados son 920 y otros practicantes suman 600.

Se registran un total de 18 actividades de deporte federado. Y aunque no nos señalan ninguna de actividad fisico-recreativa se sabe que es mucha y variada.

<b>Nº de usuarios abonados</b>	<b>4.641</b>
Nº total de usuarios	5.441
Nº de practicantes práctica organizada	920
Nº de Practicantes federados	800
Nº total de practicantes	2.900
Nº de usos estimados/mes	

Tabla 112. Valores de indicadores de participación correspondiente al municipio de Tolosa, con 17.876 habitantes, según los datos incorporados.

### ·instalaciones

El Municipio está dotado de amplias instalaciones y de muy variada especificidad. Dispone de varios frontones, campos de fútbol, atletismo, piscinas tanto cubiertas como al aire libre, 3 pistas polideportivas con gradas y sin gradas, mini frontones, salas deportivas, zonas de tenis, zona de tiro, espacio para la práctica de tenis de mesa, rocódromo, boulder, pádel, etc. donde la población puede practicar el deporte que le guste. Se registra también que existe un campo de fútbol en Amaro, 1 campo de fútbol sala en Izaskun y Sta María, una zona de patines, zona de canastas en Araba etorbidea y poeta Lizardi. Es un municipio dotado como pocos en cuanto a nº y variedad de sus instalaciones,

Con relación a servicios asociados a la participación existe un servicio médico y de fisioterapeuta con un personal a cargo de cada uno de ellos. Disponen de Cafetería y Restaurante.



Nº de Instalaciones Municipales		Nº Instalaciones NO Municipales	
Frontón cubierto	4	Asociaciones deportivas	2
Frontón descubierto		Gimnasios	3
Campos de fútbol	2	Centros Escolares	3
Estadio de atletismo	1	Otras instalaciones	2
Polideportivos	1		
Otras instalaciones	1		

Tabla 113. Número y tipo de instalaciones deportivas ubicadas en el municipio de Tolosa, según los datos incorporados.

Los datos que se reflejan como asociaciones deportivas y que nos citan como 2 no se ha entendió ni expresado como se pretendía. En el censo de clubes de la Diputación figuran en Tolosa 38 clubes.

#### •recursos humanos

Existen 3 Instalaciones gestionadas por los Servicios Municipales, otra instalación gestionada por un club y una empresa de servicios deportivos gestiona otra instalación.

Los 9 clubes del municipio ayudan con sus monitores y entrenadores a las labores federadas de los practicantes de competición. Una empresa presta servicios deportivos.

Disponen de un centro médico atendido por un médico y un fisioterapeuta.

Personal autónomo (4) y funcionarios, 4, ayudan en las labores de la práctica y desarrollo de las actividades.

Las labores de limpieza lo realizan 30 personas y del mantenimiento se encargan 2 operarios.

Personal de Formación		Personal de Mantenimiento	
Coordinadores		Técnico Mantenimiento	2
Monitores		Técnicos especialistas	
Otros técnicos		Limpieza	30

Tabla 114. Recursos humanos relacionados con la práctica deportiva municipal correspondientes al municipio de Tolosa, según los datos incorporados.

### 3.5.46. URRETXU

El municipio de Urretxu cuenta con 6.773 habitantes.

#### participación

En los diferentes cursillos organizados han participado 4.369 personas. Los servicios ofertados son la gimnasia de mantenimiento, preparación física, yoga, quigong, aeróbic, natación gimnasia rítmica, gimnasia de 3ª edad, piragüismo y musculación.

También organizan la educación física escolar, diversas competiciones federadas y escolares y torneos recreativos.

Los clubes de la localidad participan activamente en muchos de estos programas.

En las instalaciones NO existen abonados.

También señalan que la asistencia diaria a las instalaciones es de 550 personas y teniendo en cuenta que la población de Urretxu es de unos 6.600 habitantes, nos da un índice de asistencia bastante elevado

Se registran 13 actividades de carácter federado y 10 de actividades físico-deportivas.

Con relación a los servicios asociados a la participación señalan que disponen de cafetería y saunas.

#### instalaciones

Dispone de varias y variadas instalaciones que abarcan desde piscinas al aire libre y cubierta, Polideportivo con salas, sauna, cafetería gimnasios..., frontones, probadero para deporte rural., etc.

Nº de Instalaciones Municipales		Nº Instalaciones NO Municipales	
Frontón cubierto	1	Asociaciones deportivas	
Frontón descubierto		Gimnasios	
Campos de fútbol	1	Centros Escolares	
Estadio de atletismo		Otras instalaciones	
Polideportivos	1		
Otras instalaciones	4		

Tabla 115. Número y tipo de instalaciones deportivas ubicadas en el municipio de Urretxu, según los datos incorporados.

•recursos humanos

No nos remiten datos sobre este apartado, aunque es obvio que deben de existir monitores, coordinadores y personal de mantenimiento y limpieza de estas instalaciones. Por lo que no es posible realizar una valoración de este apartado.

### 3.5.47. ZALDIBIA

•participación

En el frontón de la localidad se realizan y practican la mayoría de las actividades deportivas.

En total 120 cursillistas participan en diferentes actividades tales como la gimnasia de 3º edad, gimnasia de mantenimiento, mantenimiento físico y aeróbic. En el deporte escolar participan 70 niños

En el Frontón se organizan actividades y jornadas para los escolares: Baloncesto, pelota, pala. También se practica Fútbol Sala. Las actividades de montaña tienen importancia.

Nº de usuarios abonados	
Nº total de usuarios	190
Nº de practicantes práctica organizada	120
Nº de Practicantes federados	
Nº total de practicantes	
Nº de usos estimados/mes	

Tabla 116. Valores de indicadores de participación correspondiente al municipio de Zaldibia, con 1.445 habitantes, según los datos incorporados.

•instalaciones

Dispone de un frontón cubierto y una zona deportiva.

Nº de Instalaciones Municipales	Nº Instalaciones NO Municipales
Frontón cubierto	1 Asociaciones deportivas
Frontón descubierto	Gimnasios
Campos de fútbol	Centros Escolares
Estadio de atletismo	Otras instalaciones
Polideportivos	
Otras instalaciones	

Tabla 117. Número y tipo de instalaciones deportivas ubicadas en el municipio de Zaldibia, según los datos incorporados.

•**recursos humanos**

Del deporte escolar se encargan unos 17 monitores que de forma voluntaria ofrecen sus servicios deportivos.

Un monitor autónomo imparte los cursillos organizados.

Dos personas se encargan de las labores de mantenimiento de las instalaciones.

Aunque los monitores sean voluntarios, se pueden considerar que los recursos humanos en esta población son numerosos.

Personal de Formación		Personal de Mantenimiento	
Coordinadores	1	Técnico Mantenimiento	2
Monitores	17	Técnicos especialistas	
Otros técnicos		Limpieza	

Tabla 118. Recursos humanos relacionados con la práctica deportiva municipal correspondientes al municipio de Zaldibia, según los datos incorporados.

**3.5.48. ZEGAMA**

El municipio de Zegama cuenta con 1.349 habitantes.

•**participación**

Los datos recogidos no permiten realizar una valoración relacionada con la práctica deportiva municipal, dado que no han incorporado los correspondientes a este apartado.

•**instalaciones**

En este apartado tampoco han registrado datos que permitan realizar una valoración relacionada con la ubicación de instalaciones deportivas en el municipio.

•**recursos humanos**

No han registrado datos que permitan realizar una valoración relacionada con los recursos humanos ni con la gestión municipal, dado que no han incorporado los correspondientes a este apartado.

**3.5.49. ZERAIN**

El municipio de Zerain cuenta con 248 habitantes.

#### •participación

Se registra la actividad federada de 2 modalidades: pelota y bolos.

Se da gimnasia para la 3ª edad, incluyendo personas desde 58 años. Participan unas 9 personas.

No nos han registrado más datos por lo que no se puede realizar una valoración seria.

#### •instalaciones

Dispone de un frontón cubierto y un bolatoki.

Nº de Instalaciones Municipales		Nº Instalaciones NO Municipales
Frontón cubierto	1	Asociaciones deportivas
Frontón descubierto		Gimnasios
Campos de fútbol		Centros Escolares
Estadio de atletismo		Otras instalaciones
Polideportivos		
Otras instalaciones	1	

Tabla 119. Número y tipo de instalaciones deportivas ubicadas en el municipio de Zerain, según los datos incorporados.

#### •recursos humanos

Los datos recogidos no permiten realizar una valoración relacionada con los recursos humanos, dado que no han incorporado los correspondientes datos a este apartado.

### 3.5.50. ZIZURKIL

#### •participación

Se registra la existencia de 4 actividades deportivas de carácter federado y 3 de actividad físico-deportiva, pilates, yoga y gimnasia.

Indican que existen 140 usuarios, 85 mujeres y 55 hombres que los desglosan por edades.

El nº de practicantes es de 50 personas, 35 mujeres y 15 varones que son los que completan los cursillos organizados.

<b>Nº de usuarios abonados</b>	
Nº total de usuarios	140
Nº de practicantes práctica organizada	50
Nº de Practicantes federados	
Nº total de practicantes	
Nº de usos estimados/mes	

Tabla 120. Valores de indicadores de participación correspondiente al municipio de Zizurkil, con 2.852 habitantes, según los datos incorporados.

#### •instalaciones

El municipio dispone de 2 frontones, un campo de fútbol y una instalación que lo denominan ESKALA MURRUA. Señalan la existencia de asociaciones deportivas y 3 Centros escolares.

Nº de Instalaciones Municipales		Nº Instalaciones NO Municipales	
Frontón cubierto	2	Asociaciones deportivas	3
Frontón descubierto		Gimnasios	
Campos de fútbol	1	Centros Escolares	3
Estadio de atletismo		Otras instalaciones	
Polideportivos			
Otras instalaciones	1		

Tabla 121. Número y tipo de instalaciones deportivas ubicadas en el municipio de Zizurkil, según los datos incorporados.

#### •recursos humanos

No han registrado datos que permiten realizar una valoración relacionada con los recursos humanos ni con la gestión municipal, dado que no han incorporado los correspondientes a este apartado. Lo único que citan es que los servicios de limpieza de las instalaciones los realiza el Ayuntamiento con su brigada.

### 3.5.51. ZUMARRAGA

#### •participación

Los datos recogidos nos indican que el número de usuarios abonados es de 2.347 y que existen 837 practicantes federados repartidos en 13 actividades federadas.

<b>Nº de usuarios abonados</b>	<b>2.347</b>
Nº total de usuarios	
Nº de practicantes práctica organizada	
Nº de Practicantes federados	837
Nº total de practicantes	
Nº de usos estimados/mes	

Tabla 122. Valores de indicadores de participación correspondiente al municipio de Zumarraga, con 9.966 habitantes, según los datos incorporados.

#### •instalaciones

Dispone de varias instalaciones deportivas: polideportivo con piscina, salas, estadio de atletismo con campo de fútbol, frontones, probadero, petanca, toca, pádel, squash.

<b>Nº de Instalaciones Municipales</b>	<b>Nº Instalaciones NO Municipales</b>
Frontón cubierto	1 Asociaciones deportivas
Frontón descubierto	2 Gimnasios
Campos de fútbol	2 Centros Escolares
Estadio de atletismo	1 Otras instalaciones
Polideportivos	1
Otras instalaciones	3

Tabla 123. Número y tipo de instalaciones deportivas ubicadas en el municipio de Zumarraga, según los datos incorporados.

#### •recursos humanos

Existe una instalación gestionada por los servicios municipales. Aparte 1 club y una empresa gestionan otras instalaciones. Existen 2 clubes y 2 empresas que prestan servicios deportivos municipales. No nos registran el nº de personas encargadas de los servicios: coordinadores, monitores, mantenimiento, limpieza, etc.

## 4. VALORACIÓN

Con el propósito de contrastar en la medida de lo posible los datos recogidos y ante la disparidad de estos, hemos consultado además en otras fuentes como puede ser [gipuzkoa.net/kirolak](http://gipuzkoa.net/kirolak), con objeto de aproximarnos más a la realidad asociativa y de infraestructuras de las distintas comarca.

### 4.1. Valoración Bidasoa-Oarsoaldea

La población total de esta comarca, repartida entre los 6 municipios que la conforman, representa un 21,14% del total de habitantes de la provincia de Guipúzcoa.

De estos 6 municipios, 5 han respondido total o parcialmente a alguno de los apartados de la encuesta, ello representa el 88,95% del total de habitantes de la comarca.

En relación a la participación se constata un alto nº de abonados en los municipios de Hondarribia y Oiartzun, en torno a un 42% y un 50%, respectivamente, siendo el índice medio recogido del 24,82 %. Asimismo la proporción entre el nº de usuarios abonados y el nº de practicantes federados se sitúa alrededor de 4 a 1.

En el caso de las instalaciones, consultada la base de datos de [gipuzkoa.net/kirolak](http://gipuzkoa.net/kirolak), hemos constatado que los municipios disponen de una gran cantidad de instalaciones, tanto municipales como privadas, que contribuyen a aumentar la práctica deportiva.

Frontones, campos de fútbol, pabellones cubiertos con piscina climatizada, pistas de balonmano y baloncesto, instalaciones de remo o piragüismo y 1 pista de atletismo, la más lejana a de 5km., todos ellos tienen polideportivo municipal, (2 en Errenteria) hasta sumar un total de 465 espacios deportivos, de los cuales 181 son de propiedad municipal.

Todo ello permite realizar una positiva valoración en este apartado en general y, de forma particular de los municipios de Hondarribia, Rentería y Oiartzun, tanto en cantidad como en variabilidad. La distribución territorial de Pasaia, con tres distritos muy diferenciados, hacen muy difícil su valoración

También hemos recabado información adicional relacionada con el número de clubes y asociaciones deportivas ubicadas en cada municipio. Los resultados fijan el ratio del nº de habitantes por asociación deportiva dentro de esta comarca en 1189,58 y señalan un alto índice de asociacionismo deportivo en todos los municipios, con clubes de montañismo, de fútbol, de pelota, de balonmano, de baloncesto, de remo, de ciclismo, de natación de judo en todos ellos y, además, de softball, de tenis de mesa, de hípica de surf y de trinquete



repartidos por la comarca, hasta alcanzar una cifra de 123 asociaciones o clubes ubicados en la misma.

En lo que a la oferta deportiva municipal concierne y en referencia a los municipios de Errenteria, Hondarribia y Oiartzun, de los cuales se ha recibido información a este respecto, los datos recogidos señalan una gestión directa en 13 instalaciones, delegada asociativa en 5 instalaciones y delegada comercial en 3 instalaciones y un número de 3 empresas, 1 club y 3 funcionarios o similares en la prestación de servicios.

## 4.2. Valoración Donostialdea

Todos los municipios de esta comarca han respondido total o parcialmente a algunos de los apartados de la encuesta. La población total de esta comarca, repartida entre los 7 municipios que la conforman, representa un 36,09 % del total de habitantes de la provincia de Guipúzcoa.

Con relación a la participación se constata que índice de abonados por habitante mayor lo tiene Andoain, 34,73% y en la mayoría de los casos este supera el 25%, siendo el índice medio recogido del 26,03 %.

En los datos recogidos en relación a la proporción entre el nº de usuarios abonados y el nº de practicantes federados, las diferencias son mayores destacando Urnieta con una proporción aproximada de entre 9 y 10 abonados por cada practicante federado. El valor medio de esta proporción es de 6 a 1.

Dentro de esta comarca encontramos en todos sus municipios sin excepción frontones cubiertos y polideportivos (13 en Donosita-SS). Consultada la base de datos [gipuzkoa.net/kirolak](http://gipuzkoa.net/kirolak) hemos comprobado que todos disponen de campo o campos de fútbol, piscina cubierta y disponen de 1 ó más, frontones descubiertos exceptuando Astigarraga que dispone de piscinas descubiertas y solo un frontón cubierto. Sumando una buena cantidad de espacios deportivos, 853, de los cuales, 284 son municipales.

En cuanto a la información adicional recabada en relación al número de clubes ubicados en cada municipio. Los resultados fijan el ratio del nº de habitantes por asociación deportiva dentro de esta comarca en 1161,9 , con clubes de las modalidades deportivas más practicadas, en todos los municipios , y con respecto a modalidades relacionadas con el mar localizados en Donosita-SS, municipio en el que incluso podemos encontrar clubes de modalidades de invierno como el snowboard o el ski. Hasta alcanzar una cifra de 215 asociaciones o clubes repartidos por la comarca. En muchos de los casos dentro de cada club existen varias secciones con respecto a diversas modalidades deportivo-federadas.

Con respecto a la oferta deportiva municipal, los datos recogidos señalan una gestión directa en 20 instalaciones, delegada asociativa en 11 instalaciones y destaca la no existencia de gestión delegada comercial en ninguna instalación.

Prestan servicios deportivos un número de 72 empresas, 8 clubes, 81 funcionarios o similares y 1 autónomo.

### 4.3. Valoración Urola-Kostaldea

Todos los municipios de esta comarca han respondido, total o parcialmente a algunos de los apartados de la encuesta. La población total de esta comarca, repartida entre los 10 municipios que la conforman, representa un 10'01 % del total de habitantes de la provincia de Guipúzcoa.

Con relación a la participación destaca un alto índice de abonados por habitante en el municipio de Azpeitia, en torno al 44%, siendo el índice medio recogido del 32,35%. Asimismo la proporción entre el nº de usuarios abonados y el nº de practicantes federados es notable en dicho municipio, situándose esta alrededor de 12 a 1. En Azkoitia y Zumaia, en cambio, la proporción se sitúa alrededor de 3 a 1.

Dentro de esta comarca encontramos en todos sus municipios frontones cubiertos y 3 municipios de menos de 2000 habitantes, Aia, Aizarnazabal y Errezil; que carecen polideportivos. Consultada la base de datos [gipuzkoa.net/kirolak](http://gipuzkoa.net/kirolak), hemos constatado que los otros 7 municipios disponen de dicha instalación. Así mismo todos excepto Errezil disponen de al menos 1 campo de fútbol y frontones descubiertos, sumando una buena cantidad espacios deportivos, 326, de los cuales, 175 son municipales.

En cuanto a la información adicional recabada en relación al número de clubes ubicados en cada municipio. Los resultados fijan el ratio del nº de habitantes por asociación deportiva dentro de esta comarca en 1099,7, con clubes de remo y de otras modalidades deportivas relacionadas con el mar, en todos los municipios costeros de la comarca (Zumaia, Getaria, Zarauz y Orío) y es también de carácter general la existencia de clubes de fútbol, balonmano, baloncesto, montañismo, pelota, artes marciales... etc. Hasta alcanzar una cifra de 63 asociaciones o clubes repartidos por la comarca. En muchos de los casos dentro de cada club existen varias secciones con respecto a diversas modalidades deportivo-federadas.

En lo que a la oferta deportiva municipal concierne y a excepción de los municipios de Errezil y Zestoa, de los cuales no se ha recogido información a este respecto, los datos recogidos señalan una gestión directa en 13 instalaciones, delegada asociativa en 4 instalaciones y delegada comercial en 3

instalaciones y un número de 14 clubes, 7 empresas, 4 autónomos y 10 funcionarios o similares en la prestación de servicios.

## 4.4. Valoración Comarca Del Deba

La comarca del Deba con un total de 14 municipios representa el 16% de la población total de Guipúzcoa. De estos 14 Municipios 11 han participado registrando sus datos en la encuesta que se les ha facilitado.

En relación a la participación se constata un alto nº de abonados en los municipios de Oñati, en torno a un 44%, siendo el índice medio del nº abonados por habitantes de 24,89%. Haciéndose notar el reducido índice de Antzuola del 5% frente al 31% de Eibar.

En relación a las instalaciones deportivas de los municipios de la comarca, consultada la base de datos de [gipuzkoa.net/kirolak](http://gipuzkoa.net/kirolak), hemos constatado que los municipios disponen de un gran número de instalaciones, tanto municipales como privadas, que contribuyen a aumentar la práctica deportiva.

En la comarca del Deba todos los municipios disponen al menos un frontón, contando con un total de 50 frontones entre cubiertos y descubiertos, unos 11 campos de fútbol, 3 pistas de atletismo y 12 polideportivos con piscinas, y numerosas instalaciones de otra índole como canchas polideportivas, gimnasios de musculación etc., llegando a un total de 206 instalaciones deportivas entre municipales y privadas. Lo cual representa un ratio de 562 habitantes por instalación deportiva. Siendo Arrasate el Municipio de mayor nº de instalaciones de la comarca 17%. Y Mendaro, Leintz y Elgeta el de menor porcentaje con 1%.

Todo ello posibilita la práctica de numerosos deportes, como baloncesto, balonmano, hockey, judo, kenpo, etc.

Así mismo la diversidad de pistas de bidegorri, rocódromos, skatepark, saunas, salas para spinning, etc., facilitan la variabilidad y la diversidad de la práctica deportiva.

También hemos recabado información adicional relacionada con el número de clubes y asociaciones deportivas ubicadas en cada municipio.

Los resultados señalan un alto índice de asociacionismo deportivo en todos los municipios, tan solo en el municipio de Eibar cuentan con 25 clubes deportivos, y en el municipio de Arrasate con 21 asociaciones deportivas, de montañismo, de tiro, de fútbol, de pelota, de gimnasia rítmica balonmano, de baloncesto, de remo, de ciclismo, de natación de judo en todos ellos y, además, de sofbol, de tenis de mesa, de hípica de surf y de trinquete repartidos por la

comarca, hasta alcanzar una cifra de 119 asociaciones o clubes ubicados en la misma. Lo que nos da un ratio de 1.050,29 habitantes por club en la comarca del Deba.

En relación a la oferta deportiva municipal los datos recogidos nos indican que en esta comarca 54 instalaciones están gestionadas directamente, 5 por gestión delegada asociativa y en 4 existe la gestión delegada comercial. 17 empresas prestan servicios deportivos, 11 clubes 7 funcionarios y 4 autónomos.

Todo ello nos induce a considerar que en esta comarca la práctica de actividad físico-deportiva es elevada, contribuyendo a ello una oferta deportiva municipal gestionada de forma delegada asociativa o comercial e implementada con una amplia y variada oferta asociativa.

## 4.5. Valoración Goierri

La comarca denominada para este trabajo del Goierri, la componen desde el punto de vista geográfico de dos sub-comarcas: Goierri y Tolosaldea y la configuran 51 municipios, con una población (según datos 2005) de 110.898 habitantes lo que representa un 15,75% del total de habitantes de Guipúzcoa-

De estos 51 pueblos, 37 han respondido total o parcialmente a algunos de los apartados de la encuesta, lo que nos indica que el 70% de los pueblos de esta comarca ha incorporado algún dato. Por número de habitantes y población 100.586 habitantes se verían reflejados o representados en las respuestas de sus municipios, lo que representa un 90% de participación ciudadana representada.

Nueve municipios (Beasain, Billabona, Ibarra, Lazkao, Legazpi, Ordizia, Tolosa, Urretxu y Zumarraga) representan aproximadamente el 72,39% de toda la población.

El índice medio de abonados por habitante recogido en estas poblaciones es del 21,25.

En los datos recogidos en relación a la proporción entre el nº de usuarios abonados y el nº de practicantes federados, destacan Ordizia y Tolosa con una proporción aproximada de entre 8 y 6 abonados por cada practicante federado, respectivamente.

El valor medio de esta proporción es de 5 a 1 aproximadamente. Con relación a la participación se constata un alto índice de abonados por habitante en los municipios de Billabona, en torno al 56,13% y, de Ordizia, alrededor de un 52,20% siendo también elevados en los municipios de Lazkao (33%) Tolosa y Legazpi, situándose el valor medio en el 34,06%.

Esto es debido a que las poblaciones próximas y de menos tamaño en nº de habitantes y espacio geográfico acuden a las instalaciones de estos municipios mejor dotados en infraestructuras deportivas, sobretudo de piscinas climatizadas. Todos los pueblos de más de 5.000 hab. tienen piscina climatizada cubierta. A reseñar que Segura (1.268 hab.) e Idiazabal (920 hab.) tienen piscina exterior.

Destacamos este flujo de población practicante de actividad deportiva que existe entre o desde los pueblos más pequeños a los más grandes o de mejor dotación de instalaciones deportivas, señalando que Billabona, Ordizia, Tolosa, Beasain y Legazpia suman 19.524 abonados de los que 5.091 personas vienen o proceden de los pueblos cercanos, es decir, un 26% aproximadamente de usuarios abonados no están empadronados en estos pueblos.

La respuesta de los municipios a la encuesta ha sido variada y, a veces, poco concreta. Catorce municipios no han registrado o contestado a ningún dato (Albatzisketa, Alegia, Alkiza, Altzo, Amezketa, Anoeta, Asteasu, Baliarrain, Belauntza, Berastegi, Elduaien, Gabiria, Orexa y Zegama)

Dada la desigual respuesta obtenida, sobretudo de los municipios pequeños, es difícil realizar una valoración concreta. En muchas localidades pequeñas son las entidades o sociedades gastronómico-recreativas las que organizan diferentes eventos o campeonatos oficiales y de carácter popular..

En zonas definidas, observamos la existencia de Bolatokis que generan campeonatos entre clubes y entidades vecinas. Para la práctica de Herri Kirolak, hay municipios que disponen de probaderos, para las pruebas de Dema.

Por otro lado, se constata de la existencia de una amplia variedad y cantidad de otro tipo de instalaciones. Tanto cubiertas como al aire libre municipales o privadas. Aparte de los frontones, Bolatokis y probaderos que ya hemos citado, señalaremos la existencia de campos de fútbol (hierba artificial y natural), rugby, fútbol-sala, canchas para balonmano, baloncesto, hockey, instalaciones para piragüismo, tiro con arco, pista de atletismo, piscinas (cubiertas y aire libre), squash, rocódromo, tenis, pádel. En Irura, disponen de un trinkete.

Mientras que la mayoría de estas variadas instalaciones se concentran en los nueve municipios de mayor nº de habitantes, citados con anterioridad, en los demás pueblos no falta el frontón o alguna instalación de carácter autóctono.

Municipios cercanos entre sí organizan campeonatos de bolos y toca, casos de Zumárraga, Legazpi, Zerain, Mutila, Gabiri.

Probaderos para la práctica de deporte rural existen en Zumárraga, Zizurkil, Urretxu.

Resulta curiosa, también, la existencia de gimnasios o locales deportivos habilitados para la Halterofilia en Billabona y Zizurkil, actividad deportiva minoritaria pero arraigada en estas 2 poblaciones.

El nº de clubes o asociaciones de carácter deportivo de la comarca es de 156 .Los resultados fijan el ratio del nº de habitantes por asociación deportiva dentro de esta comarca en 710.En muchos casos dentro de cada club existen varias secciones con respecto a diversas modalidades deportivo-federadas.

Aparte de los clubes de fútbol, balonmano, baloncesto, natación, etc., existen asociaciones de carácter recreativo/lúdico (sociedades de caza, pesca, montañismo, cicloturismo...) que realizan una labor de organización de eventos y programaciones deportivas muy importante y que animan y difunden la actividad deportiva en los pueblos.

Con respecto a la oferta deportiva municipal, los datos recogidos señalan que existe una gestión directa de las instalaciones en 18 municipios, gestión delegada-asociativa en 6 instalaciones y delegada comercial en 4 instalaciones. Por prestación de servicios el nº de clubes que prestan servicios sería de 20 clubes, 16 empresas de servicios deportivos, 29 autónomos y 11 funcionarios o similares.

## 5. CONCLUSIONES

Como hemos señalado anteriormente en el apartado de las valoraciones parciales, el contenido de este apartado también posee un valor relativo, dados los datos suministrados por el conjunto de los municipios. Sin embargo, el hecho de utilizar datos de otras fuentes de información ([gipuzkoa.net/kirolak](http://gipuzkoa.net/kirolak)), nos ha permitido mejorar tanto cuantitativamente como cualitativamente las conclusiones que a continuación mencionamos.

1. El nivel de participación ha sido muy elevado, ya que el 86,4% del total de municipios han respondido a la encuesta con un nivel muy desigual, como queda reflejado en las valoraciones por comarca realizadas. Por lo tanto, la participación ciudadana representada se sitúa alrededor del 90%.
2. El índice medio de abonados por habitante se sitúa en un 27,21%, aunque en varios municipios importantes supera la cifra del 40% (Hondarribi, Oiartzun, Oñati, Azpeitia, Billabona, Ordizia, entre otros). Quizás en este caso la desigual respuesta señalada ha contribuido a materializar las grandes diferencias encontradas.
3. La proporción entre el nº de usuarios abonados y el nº de practicantes federados oscila entre 4 a 1 en la comarca de Bidasoa-Oarsoaldea y de 12 a 1 en la del Urola, situándose el valor medio en torno a 5-6 a 1. Habrá que tener en cuenta el nº de abonados, ya que posiblemente las comarcas con mayor nº de abonados presenten valores más altos, es decir, puede que se genere un efecto de penalización no deseado en torno a ellas.
4. En general, el conjunto de municipios se encuentran suficientemente dotados en cuanto a instalaciones deportivas se refiere aunque pueda ser mejorado. Disponen de una gran cantidad y variada de instalaciones, tanto municipales como privadas, que contribuyen a fomentar la práctica deportiva. Frontones, campos de fútbol, pabellones cubiertos con piscina climatizada, pistas de balonmano y baloncesto, instalaciones de remo o piragüismo, pistas de atletismo a disposición en un entorno próximo a su vivienda, facilitan la práctica deportiva municipal de sus habitantes.
5. Existe un alto índice de asociacionismo deportivo en todos los municipios, con clubes de montañismo, de fútbol, de pelota, de balonmano, de baloncesto, de remo, de ciclismo, de natación de judo en todos ellos y, además, de softbal, de tenis de mesa, de hípica de surf, de trinquete, asociaciones culturales y gastronómicas que cubren la alta demanda de práctica deportiva existente en el conjunto de la provincia. El ratio del nº de habitantes por asociación deportiva oscila entre 710 para el caso del Goierri y 1.189,58 para Bidasoa-Oarsoaldea.

6. El mayor índice de asociacionismo deportivo se registra en la comarca del Goierri (1 asociación deportiva por cada 710 habitantes), siendo también en esta misma comarca, donde se registra el mayor índice medio de usuarios abonados por habitante (34,06%).
7. En este sentido, se observa la misma tendencia en Bidasoa-Oarsoaldea, Donostialdea y Urola-Kosta, en las que a medida que los índices de asociacionismo van aumentando también aumenta el índice de abonados salvo en el caso de Donostialdea, en el resto de las comarcas los clubes y asociaciones deportivas culturales prestan servicios deportivos y contribuyen a aumentar la práctica deportiva de forma importante.

Todo esto, ¿a dónde nos conduce?

- a. La gran cantidad de instalaciones diferentes existentes nos lleva a pensar que la práctica deportiva municipal es muy variada y polideportiva, dado el nivel de uso y funcionalidad que presentan las mismas, es decir, se usan habitualmente lo cual es enormemente positivo.
- b. Al disponer de un frontón municipal en cada municipio en el que generalmente no está reglamentado su uso, creemos que existe un alto nivel de práctica físico-deportiva libre, de carácter no formal y autogestionada.
- c. Se observa la existencia de una excelente consideración e interés, por parte de los municipios, hacia la práctica físico-deportiva asociada a estilos de activos, dado que en la mayoría de ellos la gestión de la oferta deportiva municipal se realiza de forma directa.
- d. Se constata y se refuerza el gran nivel de asociacionismo deportivo existente en la provincia, lo que permite disponer de organización e infraestructura para atender a las necesidades derivadas de la oferta deportiva municipal.
- e. Todo ello puede determinar, que la existencia de un elevado número de clubes o asociaciones deportivas tiene un efecto impulsor hacia la práctica deportiva y como consecuencia el número de usuarios abonados a las instalaciones deportivas municipales es porcentualmente mayor.
- f. El entorno ambiental del municipio está mediatizando el tipo de práctica deportiva que se realiza, de tal manera que en los pueblos de la costa, esta práctica se encuentra asociada a deportes de la naturaleza relacionados con la mar, mientras que, en los del interior, la práctica tiene un mayor componente “*indoor*” y también de la naturaleza, pero relacionados con la montaña.



- g. A pesar del surgimiento de novedosas y atractivas maneras de realizar práctica físico-deportiva, debido sobre todo a los cambios sociales, se constata la existencia de iniciativas y de interés por fomentar y reforzar la práctica deportiva autóctona y tradicional. En todos los municipios de la costa existen clubes de remo, frontones y bolatokis; además se organizan numerosas actividades asociadas a dicho tipo de práctica.
- h. A pesar de la buena salud observada en el conjunto de los agentes que configuran la práctica físico-deportiva municipal, pensamos que se pueden proponer acciones de mejora orientadas hacia las necesidades personales de la población, es decir, una práctica físico-deportiva de tod@s y para tod@s.

## 6. PROPUESTAS DE MEJORA

Antes de sugerir acciones de mejora queremos manifestar que éstas deben de ser muy generales, dada la diversidad estructural y social de las comarcas; además, las dificultades encontradas en la recogida de datos, necesariamente han sesgado las propuestas que deseamos plantear.

Ahora bien, no por eso pueden dejar de ser interesantes para aquellos municipios que deseen mejorar su oferta deportiva y, en general, para contribuir a la puesta en marcha de un proceso reflexivo enriquecedor, compartido por el conjunto de los municipios de Gipuzkoa.

Por eso, señalaremos a continuación aquellas medidas más interesantes que podamos sugerir desde nuestra visión profesional, con el único propósito de contribuir a la mejora de la práctica físico-deportiva municipal.

1. Fomentar y reforzar la práctica deportiva municipal con ofertas de nuevas modalidades orientadas hacia las mujeres en general.
2. Mantener e incrementar la aportación de datos correspondiente al año 2006, para poder analizar y valorar más ajustadamente, tanto la práctica deportiva municipal como su evolución.
3. Colaborar con otras instituciones en la puesta en marcha de acciones orientadas hacia el reforzamiento y el incremento de asociaciones deportivo-culturales que puedan desarrollar actividades relacionadas con la práctica físico-deportiva.
4. Establecer acuerdos de colaboración con las asociaciones ubicadas en cada municipio para que la gestión delegada asociativa relacionada con la práctica físico-deportiva sea mayor y, de esta manera, garantizar la necesaria supervivencia de las mismas para poder mantener el nivel y la calidad de los servicios ofertados.
5. Atender y contemplar las necesidades de cada persona perteneciente al municipio, en la oferta municipal que se realice en cada campaña, de tal manera que pueda ser universalmente participativa y accesible a todas ellas.
6. Explorar y detectar los intereses, las prioridades y las demandas de los habitantes del municipio en relación a la práctica físico-deportiva para responder a las mismas de forma eficiente.
7. Establecer acciones de valoración y seguimiento relacionadas con la evolución o los cambios que pudieran darse en el municipio en el ámbito de la práctica deportiva.
8. Estudiar la posibilidad de utilizar la influencia positiva que la práctica deportiva ofrece para mejorar la cohesión y la vertebración socio-relacional del municipio.

9. Solicitar a cada municipio sus necesidades con un orden prioritario que recoja las demandas de los agentes implicados en la práctica físico-deportiva, para establecer un plan posibilista que las atienda y las resuelva a lo largo de un tiempo prudencial.
10. Generar acciones comarcales de sensibilización orientadas hacia la población inactiva, con el propósito de concienciar y direccionar el interés por un estilo de vida activo asociado a la utilidad de la práctica físico-deportiva.

Donostia, 27 de Abril 2007